

**CYNLLUN DATBLYGU LLEOL DIWYGIEDIG SIR GAERFYRDDIN**

**2018- 2033**

**CANLLAW CYNLLUNIO ATODOL DRAFFT:**

**Y GYMRAEG**

**Hydref 2023**

# CANLLAW CYNLLUNIO ATODOL DRAFFT Y GYMRAEG

## Cynnwys

1. Cyflwyniad.....	3
2. Statws y Canllaw Cynllunio Atodol.....	3
3. Y Gymraeg yn Sir Gaerfyrddin .....	4
4. Cynllunio a'r Gymraeg .....	4
5. Y Cyd-destun o ran Deddfwriaeth a Pholisi.....	5
6. Asesu effaith debygol cynigion perthnasol .....	33
7. Camau a mesurau lliniaru i ddiogelu, hyrwyddo a gwella'r defnydd o'r Gymraeg.....	41
8. Monitro .....	43
Atodiad 1: Data Proffil Cymunedau o ran y Gymraeg.....	45
Atodiad 2: Cysylltiadau a Dolenni am Wybodaeth Bellach .....	47
Atodiad 3: Methodoleg ar gyfer paratoi Asesiad o'r Effaith ar y Gymraeg.....	49
Atodiad 4: Cynhyrchu a monitro Cynllun Gweithredu'r Gymraeg.....	105

## 1. Cyflwyniad

- 1.1 Un o gyfres o nodiadau cyfarwyddyd yw'r Canllaw Cynllunio Atodol (CCA) hwn a luniwyd i ategu a chefnogi Cynllun Datblygu Lleol (CDLI) Diwygiedig Sir Gaerfyrddin. Mae'n rhoi arweiniad pellach a, lle bo'n berthnasol, yn ymhelaethu ar y modd y dylid gweithredu polisiau a chynigion y Cynllun Datblygu. Mae'r CCA hwn yn arbennig yn ategu gweithrediad ac ystyriaeth o Bolisi Strategol 8: Y Gymraeg a Diwylliant Cymru ac WL1: Y Gymraeg a Datblygiadau Newydd. Mae hefyd yn dangos sut y gall y system gynllunio gyflawni amcanion a thargedau Llywodraeth Cymru a Chyngor Sir Gaerfyrddin ar gyfer diogelu, hyrwyddo a gwella'r defnydd o'r Gymraeg. Bwriedir i'r CCA roi rhagor o fanylion am faterion penodol nag sy'n bosibl neu'n briodol yn CDLI Sir Gaerfyrddin. Nid yw'r CCA yn berthnasol i'r ardal yn Sir Gaerfyrddin sydd o fewn Parc Cenedlaethol Bannau Brycheiniog.
- 1.2 Wrth ddehongli'r canllaw hwn, dylid hefyd roi sylw i bolisiau perthnasol eraill y CDLI. Dylid darllen y CCA hwn ochr yn ochr â'r Papur Pwnc: Y Gymraeg<sup>1</sup> a luniwyd fel gwybodaeth ategol wrth baratoi'r CDLI.
- 1.3 Bwriad y canllawiau hyn yw sicrhau bod pob parti, gan gynnwys y rhai sy'n gwneud penderfyniadau ac ymgeiswyr, yn cael cyngor a gwybodaeth glir ynghylch y gofynion ar gyfer y Gymraeg, ac ystyriaeth o gynigion lle gallent effeithio ar y Gymraeg o fewn cymunedau.
- 1.4 Bydd y Cyngor yn ystyried y CCA hwn wrth wneud penderfyniadau cynllunio. Mae'n ystyriaeth berthnasol wrth benderfynu ynghylch ceisiadau ac apeliadau cynllunio, ochr yn ochr â pholisiau a darpariaethau'r CDLI a CCAu eraill.
- 1.5 Yn unol ag arfer da, anogir ymgeiswyr i drafod datblygiadau â swyddogion cyn cyflwyno cais.

## 2. Statws y Canllaw Cynllunio Atodol

- 2.1 Mae'r CCA hwn yn destun ymarfer ymgynghori 6 wythnos, a gynhelir mewn modd sy'n gyson â'r hyn a nodir yn y Cytundeb Cyflawni ar gyfer y Cynllun Datblygu Lleol Diwygiedig (CDLId). Bydd y CDLId a'i ddogfennau cysylltiedig (y mae'r canllaw hwn yn un ohonynt) yn mynd drwy broses archwilio cyhoeddus a gynhelir gan Arolygydd Cynllunio annibynnol, ac ar ôl hynny fe'i mabwysiedir o dan nawdd, ac yn gyfredol â'r CDLId.

---

<sup>1</sup>[papur-pwnc-yr-iaith-gymraeg-awst-2019.pdf \(llyw.cymru\)](#)

### 3. Y Gymraeg yn Sir Gaerfyrddin

- 3.1 Mae'r Gymraeg yn chwarae rhan bwysig ym mywyd cymdeithasol, diwylliannol ac economaidd trigolion Sir Gaerfyrddin, a'r bobl sy'n ymweld â hi. Mae'r sir yn gartref i 72,800 o siaradwyr Cymraeg (Gwynedd yw'r unig awdurdod lleol â nifer fwy ohonynt), sydd gyfwerth â 39.9% o'i phoblogaeth. Yn ôl data cyfrifiad 2021, ceir 538,300 o siaradwyr Cymraeg, sy'n ffurfio 17.8% o boblogaeth Cymru. Sir Gaerfyrddin yw'r sir â'r bedwaredd ganran uchaf o siaradwyr Cymraeg yn y wlad.
- 3.2 Rhwng 2011 a 2021, dengys data'r cyfrifiad fod canran y siaradwyr Cymraeg yn Sir Gaerfyrddin wedi gostwng o 43.9% i 39.9%. Dyma'r gostyngiad mwyaf mewn pwyntiau canran o blith holl ardaloedd awdurdod lleol Cymru ar gyfer yr ail gyfrifiad olynol. Dylid nodi, fodd bynnag, fod y gostyngiad hwn yn llai na'r gostyngiad yn y cyfrifiad blaenorol (adroddwyd gostyngiad o 6.4% rhwng cyfrifiadau 2001 a 2011). Nid yw'r gostyngiad hwn yn unigryw i Sir Gaerfyrddin, ac mae'n wir bod gostyngiadau tebyg wedi'u gweld yn y rhan fwyaf o awdurdodau lleol yng Nghymru. Dim ond mewn pedair ardal awdurdod lleol y cofnodwyd cynnydd yng nghanran y siaradwyr Cymraeg (Caerdydd, Bro Morgannwg, Rhondda Cynon Taf a Merthyr Tudful). Gwelwyd gostyngiadau yng nghanran a niferoedd y siaradwyr Cymraeg hefyd yn rhannau eraill o'r Fro Gymraeg. Mae asiantaethau amrywiol, gan gynnwys Llywodraeth Cymru, wedi codi pryderon ynghylch dyfodol y Gymraeg yn yr ardaloedd hyn lle bu'r iaith ar ei chryfaf yn y gorffennol.

### 4. Cynllunio a'r Gymraeg

- 4.1 Gall datblygiadau newydd o bosib greu effeithiau a chanlyniadau buddiol yn ogystal â niweidiol o ran y Gymraeg a chymunedau Cymraeg. Gall effeithiau/canlyniadau buddiol ddigwydd os bydd datblygiad yn annog siaradwyr Cymraeg i aros yn eu cymunedau drwy gynnig cyfleoedd am dai (tai'r farchnad a thai fforddiadwy), drwy gynnig cyfleoedd am swyddi (yn enwedig swyddi lle mae angen sgiliau Cymraeg), a hefyd mewn achosion lle bydd hynny'n cefnogi hyfywedd cyfleusterau cymunedol, fel ysgolion. Gall effeithiau/canlyniadau niweidiol ddigwydd pan fo nifer anghymesur o bobl ddi-Gymraeg yn symud i mewn i gymuned. Bydd hynny'n aml yn creu effeithiau cronus drwy leihau'r defnydd o'r Gymraeg ymhlith siaradwyr Cymraeg. Effaith datblygiad ar y gymuned, yn hytrach nag ar unigolion penodol, sy'n berthnasol i'r system gynllunio.
- 4.2 Ers cyhoeddi Cylchlythyr 53/88 ym 1998, bu'r Gymraeg yn ystyriaeth bwysig o ran cynllunio wrth greu polisiau defnydd tir ac yn y broses o benderfynu ynghylch

ceisiadau cynllunio.

- 4.3 Serch hynny, mae'n anodd dadansoddi a phrofi'n bendant beth yw union effaith datblygiad unigol, a chanlyniad terfynol y datblygiad hwnnw, mewn cymuned ofodol benodol dros gyfnod o amser, ac ynysu hynny oddi wrth agweddau eraill. Bydd y gallu i sicrhau bod y Gymraeg yn ffynnu mewn cymunedau sydd wedi'u diffinio'n ofodol yng Nghymru yn dibynnu ar amrywiaeth eang o ffactorau, gan gynnwys ffactorau'n ymwneud ag addysg, demograffeg, newidiadau a chapasiti cymunedol, mynediad at dai, a sylfaen economaidd gadarn, ac mae cysylltiadau cynhenid rhwng yr holl ffactorau hyn. Mae'r ffactorau economaidd, cymdeithasol ac amgylcheddol hyn yn dylanwadu'r naill ar y llall, a bydd newid yn y naill agwedd yn aml yn gallu effeithio ar agwedd arall.
- 4.4 Cynhaliwyd asesiad lefel uchel o effaith ail fersiwn adneuo drafft y CDLId ar y Gymraeg yn rhan o broses y CDLId ([asesiad-o-effaith-yr-ail-fersiwn-adneuo-drafft-o-gynllun-datblygu-lleol-diwygiedig-sir-gaerfyrddin-2018-2033-ar-y-gymraeg.pdf](#) ([llyw.cymru](#))). Mae'r CCA hwn yn rhoi arweiniad pellach ar y fethodoleg er mwyn cynnal Asesiad Effaith ar y Gymraeg (AeyG) ar ddatblygiadau y gwneir cais cynllunio ar eu cyfer.

## 5. Y Cyd-destun o ran Deddfwriaeth a Pholisi

### Y Cyd-destun Deddfwriaethol

#### Statws cynllunio

- 5.1 Mae adran 31 o Ddeddf Cynllunio (Cymru) 2015 yn diwygio adran 70 o Ddeddf Cynllunio Gwlad a Thref 1990 drwy ychwanegu'r cymal a ganlyn: "*any considerations relating to the use of the Welsh language, so far as material to the application.*" Mae hyn yn golygu bod dyletswydd, wrth wneud penderfyniad ynghylch cais cynllunio, i gynnwys ystyriaethau'n gysylltiedig â'r Gymraeg, lle bo hynny'n berthnasol i'r cais hwnnw.

#### Deddf Llesiant Cenedlaethau'r Dyfodol (Cymru) 2015

- 5.2 O 1 Ebrill 2016, rhaid i awdurdodau cynllunio lleol ddangos, ar gyfer pob cais cynllunio y penderfynir yn ei gylich, eu bod wedi ystyried sut mae'r cais yn cydymffurfio â Deddf Llesiant Cenedlaethau'r Dyfodol 2015. Mae hyn yn golygu gweithio tuag at gyflawni'r saith nod llesiant, gan gynnwys y nod llesiant "Cymru â diwylliant bywiog lle mae'r Gymraeg yn ffynnu". Fodd bynnag, y cynllun datblygu, lle bo'n berthnasol i'r cais, ac unrhyw ystyriaethau perthnasol eraill, yw'r prif ystyriaethau o hyd wrth benderfynu ynghylch ceisiadau.

## Y Cyd-destun Rhanbarthol a Chenedlaethol o ran Polisi

### Polisi Cynllunio Cymru

- 5.3 Mae PCC yn atgyfnerthu rôl y system gynllunio i gefnogi'r gwaith o gyflawni nodau datblygu cynaliadwy a Llesiant Cenedlaethau'r Dyfodol. Yng nghyd-destun yr agwedd Dewisiadau Strategol a Gofodol ar Greu Lleoedd, "dylai'r system cynllunio defnydd tir ystyried yr amodau sy'n hanfodol i'r Gymraeg a, thrwy wneud hynny, gyfrannu at ei defnyddio a'r nod llesiant y Gymraeg sy'n ffynnu". (para. 3.25). Eir ymlaen ym mharagraff 3.28 i nodi "gall ystyriaethau yn ymwneud â'r defnydd o'r Gymraeg gael sylw gan benderfynwyr cyn belled â'u bod yn berthnasol i geisiadau am ganiatâd cynllunio."
- 5.4 O ran asesu'r effaith ar y Gymraeg, "Os bydd angen, gellir cynnal asesiadau o'r effaith ar yr iaith mewn perthynas â datblygiadau mawr na ddyrannwyd mewn cynllun datblygu sy'n cael eu cynnig mewn ardaloedd o sensitifrwydd neu bwysigrwydd arbennig i'r iaith. Dylai unrhyw ardaloedd o'r fath fod wedi'u diffinio'n glir yn y cynllun datblygu."

### Nodyn Cyngor Technegol (TAN) 20

- 5.5 Mewn perthynas â rheoli datblygu, gellir crynhoi canllawiau TAN 20 fel a ganlyn:
- Gellir cynnal AEyG ar gyfer datblygiad mawr ar hap-safle mewn ardal a ddiffiniwyd yn sensitif o safbwynt ieithyddol.
  - Byddai datblygiadau mawr fel arfer yn cael eu diffinio fel 10 neu fwy o ddatblygiadau preswyl neu ddatblygiadau dros 1000 metr sgwâr neu 1 hectar ond gall ACLlau bennu trothwyon sy'n briodol yn lleol yn y CDLI, yn seiliedig ar dystiolaeth.
  - Yr ACLI sy'n gyfrifol am gynnal unrhyw asesiad, ac am bennu ei ffurf.
  - Gellir cynnal asesiadau effaith ar gyfer unrhyw fath o gynigion datblygu ar hap-safleoedd ond dylai ACLlau roi ystyriaeth ofalus i'r budd a ddisgwylir yn sgil asesu datblygiad cyflogaeth, masnachol neu fanwerthu. Gall tystiolaeth o'r asesiad effaith iaith fod yn berthnasol i'r cais a bod yn sail i bennu a ellir cymhwyso mesurau i liniaru neu wella effeithiau'r datblygiad ar y Gymraeg.
  - Dylai'r amgylchiadau lle mae'r ACLI yn disgwyl i fesurau lliniaru neu wella gael eu cymhwyso gael eu nodi yn y CDLI, a gellir nodi manylion pellach yn y canllaw cynllunio atodol (CCA)
  - Gellir cymhwyso mesurau lliniaru i'r caniatâd naill ai drwy osod amodau neu drwy rwymedigaethau adran 106.

## Cymraeg 2050

- 5.6 Yn 2017, cyhoeddodd Llywodraeth Cymru Cymraeg 2050: Miliwn o siaradwyr Cymraeg.<sup>2</sup> Mae'r ddogfen hon yn nodi strategaeth genedlaethol, dair blynedd ar ddeg ar hugain o hyd, i sicrhau cynnydd o bron i 80% yn nifer y bobl sy'n gallu siarad Cymraeg yng Nghymru - o'r 562,000 a gofnodwyd yng nghyfrifiad poblogaeth 2011 - a dyblu defnydd bob dydd o'r iaith ymhlith y cyhoedd yng Nghymru o 10% i 20%.
- 5.7 "Ein gweledigaeth ym mhob rhan o'r wlad yw creu amodau ffafriol sy'n cefnogi'r broses o gaffael yr iaith a'r arfer o ddefnyddio sgiliau Cymraeg. Rydym am weld cynnydd yn yr arfer o drosglwyddo'r iaith o fewn y teulu, yr arfer o gyflwyno'r Gymraeg yn gynnar i bob plentyn, system addysg sy'n rhoi sgiliau Cymraeg i bawb, a mwy o werthfawrogiad o sgiliau iaith yn y gweithle. Ar yr un pryd, rydym wedi ymrwymo i gefnogi pobl i ddefnyddio'r Gymraeg yn gymdeithasol, yn y gweithle, ac wrth ddefnyddio gwasanaethau cyhoeddus."<sup>3</sup>
- 5.8 Lle bo'n berthnasol i'r cais, dylai asesiad o'r effaith ar y Gymraeg asesu'r tebygolrwydd y bydd y datblygiad arfaethedig yn achosi i fwy o bobl ddysgu Cymraeg, ac yn cynyddu defnydd pobl o'r Gymraeg bob dydd, yn unol â thargedau Cymraeg 2050.

## **Y Cyd-destun Lleol**

### Strategaeth Hybu'r Gymraeg Sir Gâr 2023 - 2030

- 5.9 Nod yr awdurdod lleol yw "anelu at wneud y Gymraeg yn brif iaith y Sir. Ein nod yw adfer y Gymraeg yn iaith a siaredir ac a ddefnyddir gan fwyafrif ein trigolion yn gyson, ac ym mhob agwedd ar fywyd." Nodir y weledigaeth sy'n llywio ymdrechion yr awdurdod lleol a'i bartneriaid yn y strategaeth:

"Rydym eisiau gweld cynnydd yng nghyfran trigolion Sir Gâr sy'n gallu siarad Cymraeg ac yn defnyddio'u Cymraeg yn gyson. Rydym eisiau gweld y Gymraeg yn norm wrth weithio a gweithredu yn sefydliadau cyhoeddus y Sir, ac yn fwyfwy cyffredin ym musnesau'r Sir. Rydym am i'n pobl ifanc weld dyfodol iddyn nhw'u hunain yn y Sir mewn cymunedau Cymraeg cynaliadwy a ffyniannus, yn economaidd, yn ddiwylliannol ac yn gymdeithasol."<sup>4</sup>

---

<sup>2</sup> [Cymraeg 2050: strategaeth y Gymraeg | LLYW.CYMRU](#)

<sup>3</sup> Op. cit., p. 7

<sup>4</sup> [strategaeth-hybur-gymraeg-2023-28.pdf \(llyw.cymru\)](#) t.5.

### Cynllun Strategol Cymraeg mewn Addysg (CSCA) 2022-2032

- 5.10 Mae Cynllun Strategol Cymraeg mewn Addysg (CSCA) Sir Gaerfyrddin ar gyfer 2022-2032 yn esbonio sut mae'r Cyngor yn bwriadu sicrhau canlyniadau a chyrraedd targedau Llywodraeth Cymru, a amlinellwyd yn ei Strategaeth Addysg Cyfrwng Cymraeg (SACC). Mae'r SACC yn esbonio gweledigaeth Llywodraeth Cymru am system addysg a hyfforddiant sy'n ymateb mewn modd cynlluniedig i'r galw cynyddol am addysg cyfrwng Cymraeg. Y nod yw hwyluso cynnydd yn nifer y bobl o bob oed sy'n gallu defnyddio'r Gymraeg gyda'u teuluoedd, yn eu cymunedau ac yn y gweithle.
- 5.11 Mae CSCA Sir Gaerfyrddin yn gyfrwng allweddol i greu system gynllunio well ar gyfer addysg cyfrwng Cymraeg. Bydd y CSCA yn galluogi Llywodraeth Cymru i fonitro'r modd y mae'r Cyngor yn ymateb i amcanion y SAAC ac yn cyfrannu at gyflawni'r amcanion hynny.
- 5.12 Mae'n rhaid i'r Cyngor ddarparu gwybodaeth a thargedau yn erbyn 7 maes dysgu neu ddeilliannau strategol, fel a ganlyn:
- **Deilliant 1-** Mwy o blant meithrin/ tair oed yn cael eu haddysg drwy gyfrwng y Gymraeg
  - **Deilliant 2-** Mwy o blant dosbarth derbyn/pump oed yn cael eu haddysg drwy gyfrwng y Gymraeg
  - **Deilliant 3-** Mwy o blant yn parhau i wella eu sgiliau Cymraeg wrth drosglwyddo o un cyfnod o'u haddysg statudol i un arall
  - **Deilliant 4-** Mwy o ddysgwyr yn astudio ar gyfer cymwysterau Cymraeg (fel pwnc) a phynciau drwy gyfrwng y Gymraeg
  - **Deilliant 5-** Mwy o gyfleoedd i ddysgwyr ddefnyddio'r Gymraeg mewn cyd-destunau gwahanol yn yr ysgol
  - **Deilliant 6-** Cynnydd yn y ddarpariaeth addysg cyfrwng Cymraeg i ddisgyblion ag anghenion dysgu ychwanegol (ADY)
  - **Deilliant 7-** Cynnydd yn nifer y staff addysgu sy'n gallu addysgu Cymraeg (fel pwnc) a thrwy gyfrwng y Gymraeg
- 5.13 Mae'r Cynllun yn esbonio sut mae'r Cyngor yn anelu i sicrhau pob un o'r deilliannau hyn dros ddeng mlynedd y Cynllun, ac yn gosod cyfres o dargedau ar gyfer pob deilliant, a llwybr tuag at gyrraedd y targedau hynny.



- 5.14 Erbyn mis Medi 2032, dyhead Cyngor Sir Gaerfyrddin yw y bydd 75% o holl ddisgyblion Blwyddyn 1 yn mynychu addysg cyfrwng Cymraeg.

Ail Fersiwn Adneuo Drafft o Gynllun Datblygu Lleol Diwygiedig Sir Gaerfyrddin 2018-33

- 5.15 Mae'r ail fersiwn adneuo drafft o'r CDLId yn cyflwyno polisiau bras ynghyd â dyraniadau tir ar gyfer y prif ddefnyddiau, fel tai, cyflogaeth a manwerthu, sy'n helpu i siapio dyfodol ardal y Cynllun mewn modd ffisegol ac amgylcheddol, a hefyd drwy ddylanwadu arni o safbwynt economaidd, cymdeithasol, diwylliannol ac ieithyddol. Mae'r Cynllun felly'n ceisio:

1. rhoi cyfeiriad i'r Awdurdod Cynllunio Lleol wneud penderfyniadau rhesymol a chyson ynghylch ceisiadau cynllunio, drwy roi fframwaith polisi sy'n gyson â pholisi cenedlaethol; a
2. llywio datblygiad i leoliadau priodol dros y cyfnod hyd at 2033.

*Polisi Strategol – SP 8: Y Gymraeg a Diwylliant Cymru*

Mae'r Cynllun yn cefnogi cynigion datblygu sy'n diogelu, yn hyrwyddo ac yn gwella buddiannau'r Gymraeg a diwylliant Cymru yn y Sir. Ni chaniateir cynigion datblygu sy'n cael effaith niweidiol ar fywiogrwydd a hyfywedd y Gymraeg a diwylliant Cymru oni ellir lliniaru'r effaith honno. Bydd disgwyl i bob cynnig datblygu sy'n destun WL1, nodi mesurau sy'n gwella buddiannau'r iaith Gymraeg a diwylliant Cymru.

Mae'r angen i ddiogelu, hyrwyddo a gwella'r Gymraeg yn berthnasol i ddatblygiadau a gynigir ledled y Sir, ac nid yw wedi'i gyfyngu i ardaloedd penodol o fewn y Sir yn unig. Bydd yn ofynnol i gynigion datblygu gydnabod statws swyddogol y Gymraeg ac ymrwymo i beidio â thrin y Gymraeg yn llai ffafriol na'r Saesneg.

*WL1: Y Gymraeg a Datblygiadau Newydd*

Bydd yn ofynnol i bob cynnig datblygu ledled Sir Gaerfyrddin ddiogelu, hyrwyddo a gwella'r Gymraeg.

Bydd yn ofynnol i'r cynigion datblygu canlynol gyflwyno Cynllun Gweithredu Iaith, sy'n nodi'r mesurau i'w cymryd i ddiogelu, hyrwyddo a gwella'r Gymraeg:

- a. Datblygiadau preswyl sy'n cynnwys 5 neu fwy o anheddau, a fydd ar eu pen eu hunain, neu drwy effaith gronnus, yn darparu mwy na'r ddarpariaeth tai dangosol a nodir ar gyfer y setliad ym Mholisiau HOM1 a HOM3; neu
- b. Ddatblygiad preswyl o 5 neu fwy o anheddau ar safleoedd a ddyrannwyd neu hap-safleoedd nad ydynt yn ymateb i dystiolaeth o angen a galw am dai a gofnodwyd mewn Asesiad o'r Farchnad Dai neu ffynonellau perthnasol eraill o dystiolaeth leol; neu,

- c. Ddatblygiadau manwerthu, masnachol neu ddiwydiannol â chyfanswm arwynebedd llawr o 1,000 metr sgwâr neu fwy, neu arwynebedd safle o fwy nag 1 hectar.

Ar gyfer cynigion ar hap-safleoedd annisgwyl am ddatblygiad tai graddfa fawr neu ddatblygiad cyflogaeth graddfa fawr a fyddai'n arwain at lif sylweddol o weithlu, mae'n ofynnol cyflwyno Aseiad o'r Effaith ar y Gymraeg a fydd yn esbonio sut y bydd y datblygiad arfaethedig yn diogelu, yn hyrwyddo ac yn gwella'r Gymraeg.

Bydd yn ofynnol i gynigion nad ydynt yn cyd-fynd â thafllwybr tai'r Cynllun (Atodiad 7) ddarparu cynllun graddol sy'n nodi'r amserlen ar gyfer darparu'r cartrefi arfaethedig ar y safle, a dangos a fyddent yn cael effaith negyddol ar y Gymraeg na ellir ei lliniaru.

#### *PSD9: Hysbysebion*

Bydd cynigion ar gyfer hysbysebion (sy'n destun rheolaeth gynllunio) yn cael eu rheoli'n llym a disgwylir iddynt gydymffurfio â'r canlynol:

- a. Bod eu dyluniad, eu maint, eu deunyddiau a'u lleoliad yn rhoi sylw llawn i'r adeilad, y strwythur neu'r tir y cânt eu harddangos arno;
- b. Nad oes unrhyw effeithiau andwyol ar y dirwedd/trefwedd na lleoliad a chyfanrwydd yr amgylchedd hanesyddol;
- c. Nad ydynt yn creu perygl i ddiogelwch y cyhoedd, yn enwedig os ydynt wedi'u lleoli ar ffyrdd;
- d. Eu bod yn diogelu, ac yn ychwanegu mewn modd cadarnhaol at y Gymraeg yn y Sir, drwy ddarparu arwyddion dwyieithog. Dylid rhoi sylw hefyd i ddarpariaethau Polisi SP8 - Y Gymraeg a Diwylliant Cymru.

Ni ddylai cynigion am hysbysfyrdau posteri ac arwyddion hysbysebion arwain at luosi neu grynhoi arwyddion sy'n dderbyniol yn unigol yng nghefn gwlad.

Bydd disgwyl i ddatblygiadau a strydoedd newydd gael enwau Cymraeg.

#### **Pa ddatblygiadau sydd wedi'u cynnwys o dan SP8 ac WL1?**

- 5.16 Daw ceisiadau datblygu ar sawl ffurf, o safleoedd ffatri mawr i geisiadau am estyniadau gan ddeiliaid tai. Mae'r Llawlyfr Rheoli Datblygu yn esbonio y dylai rheoli datblygu (RHD) "fod yn gymesur â maint a chymhlethdod effaith bosibl y datblygiad ar fudd y cyhoedd".
- 5.17 Mae Polisi WL1 yn ei gwneud yn ofynnol i bob cynnig datblygu, ar draws holl ardal y CDLI (y mae angen caniatâd clir ar ei gyfer drwy gyflwyno caniatâd cynllunio) roi ystyriaeth ddigonol i'r angen i ddiogelu, hyrwyddo a gwella buddiannau'r Gymraeg. Mae'r canllawiau yn y Llawlyfr, fodd bynnag, yn mynnu bod ceisiadau am wybodaeth ychwanegol yn rhesymol ac yn gymesur â'r cynnig. Yn achos y rhan fwyaf o newidiadau ffisegol gan ddeiliaid tai, neu newidiadau bach neu

gynyddrannol i dir neu adeiladau (datblygiad gweithredol), neu newidiadau defnydd sylweddol (newid gweithredol i'r defnydd o dir), mae'n annhebygol y byddant yn cael effaith sylweddol ar eu pen eu hunain ar fuddiant y cyhoedd o ran hyrwyddo iaith Gymraeg sy'n ffynnu. Ceir canllawiau pellach isod ar yr wybodaeth ychwanegol a allai fod yn ofynnol mewn achosion lle ceir pryder ynghylch effeithiau cronus.

- 5.18 Mae Polisi Strategol SP1 yn nodi'n glir mai un o nodau'r CDLI yw helpu i hyrwyddo buddiannau'r Gymraeg drwy geisio sicrhau bod pob datblygiad yn diogelu, yn hyrwyddo ac yn gwella'r buddiannau hynny.
- 5.19 O ran twf cyffredinol, mae asesiad lefel uchel y Gymraeg ar gyfer y strategaeth a ffafrir yn casglu, o gymharu â'r CDLI cyfredol (busnes fel arfer), fod posibilrwydd realistig i ail fersiwn adneuo drafft y CDLI helpu i ddiogelu, hyrwyddo a gwella'r buddiannau hynny, er bod risg y gallai nifer anghymesur uwch o bobl hŷn sy'n symud i mewn i ardal y CDLI wrthbwysu'r budd sy'n deillio o gadw cyfran fwy o bobl ifanc yn yr ardal honno.
- 5.20 O ran lleoliad, casglodd asesiad lefel uchel y Gymraeg ar gyfer y strategaeth ofodol a ffafrir, o gymharu â'r strategaeth gyfredol (busnes fel arfer), fod y Cynllun yn debygol o greu mân effaith gadarnhaol ar fuddiannau'r Gymraeg drwy gynnig cyfleoedd am ddatblygiadau cynaliadwy o faint priodol ar draws ardal y CDLI, ar bob un o'r pedair haen ac ym mhob un o'r chwe chlwstwr.
- 5.21 O ran gofynion SP1 (a PCC a TAN 20), rhagdybir bod pob cynnig datblygu sy'n cydymffurfio ag ail fersiwn adneuo drafft y CDLI (hynny yw, ar dir wedi'i ddyrannu ac yn unol â'r cynllun i ryddhau'r dyraniadau tir hynny) wedi'i gynnwys o dan AEG ar gyfer y cynllun ei hun, onid oes ystyriaethau perthnasol (gan gynnwys gwybodaeth newydd) yn gysylltiedig â iechyd a chydnerthedd y Gymraeg sy'n gwrthbwysu polisiau a chynigion y Cynllun.
- 5.22 Mae ail fersiwn adneuo drafft y CDLI yn tybio y bydd angen darparu 8,822 o anheddau yn ardal y Cynllun i fodloni gofynion tai y ystod y cyfnod hyd ddiwedd y cynllun yn 2033. Wrth ddarparu'r nifer o gartrefi a nodir uchod, mae'r Cynllun hwn yn cynnwys elfen ychwanegol o hyblygrwydd yn rhan o'i gyflenwad (cynnydd) i sicrhau twf cynaliadwy a goresgyn unrhyw broblemau annisgwyl sy'n effeithio ar y gallu i ddarparu. Mae hyblygrwydd o 10%, sef 882 o gartrefi eraill, wedi'i gynnwys i sicrhau ein bod yn bodloni'r angen a nodwyd.

- 5.23 Mae'r Cyngor Sir wedi cynnwys yr holl sir yn y categori ieithyddol sensitif, ac mae Polisi WL1 yn trafod pob datblygiad sylweddol, gan gynnwys datblygiadau tai, cyflogaeth, manwerthu a masnachol. Bydd yr ACLI felly'n ei gwneud yn ofynnol i bob cynnig datblygu sy'n cynhyrchu tai a chyflogaeth ar hap-safleoedd, gan gynnwys rhai annisgwyl ac/neu y tu hwnt i ffiniau aneddiadau, sy'n debygol o gael effaith sylweddol, neu anghymesur, ar nifer y siaradwyr Cymraeg yn y gymuned, sgrinio ac/neu gynnal asesiad o'r effaith ar y Gymraeg.
- 5.24 Yn ôl Polisi Cynllunio Cymru, "Os bydd angen, gellir cynnal asesiadau o'r effaith ar yr iaith mewn perthynas â datblygiadau mawr nas dyrannwyd mewn cynllun datblygu sy'n cael eu cynnig mewn ardaloedd o sensitifrwydd neu bwysigrwydd arbennig i'r iaith. Dylai unrhyw ardaloedd o'r fath fod wedi'u diffinio'n glir yn y cynllun datblygu."
- 5.25 Nodir yn TAN 20: "Pan fydd ACLI yn derbyn cais am ddatblygiad mawr ar safle ar hap o fewn ardal wedi ei diffinio fel un ieithyddol sensitif neu arwyddocaol gellid cynnal asesiad o effaith debygol y datblygiad ar y Gymraeg."
- 5.26 Mae'r Cyngor Sir wedi categorio'r sir gyfan fel ardal ieithyddol sensitif. Bydd yr ACLI felly'n ei gwneud yn ofynnol i bob cynnig datblygu sy'n cynhyrchu tai a chyflogaeth ar hap-safleoedd, gan gynnwys y rhai annisgwyl ac/neu sydd y tu hwnt i ffiniau aneddiadau, sy'n debygol o fod yn anghymesur â nifer y siaradwyr Cymraeg yn y gymuned, sgrinio ac/neu gynnal asesiad effaith ar y Gymraeg.

### **Asesiadau Effaith ar y Gymraeg**

- 5.27 Mae'r Proffiliau Cymuned o ran y Gymraeg (PCG) ac Asesiadau Effaith ar y Gymraeg (AEyG), y naill a'r llall yn gamau pwysig yn y broses rheoli datblygu, lle bo'n berthnasol. Er bod pobl yn aml yn drysu rhwng y naill a'r llall, a rhyngddynt â datganiadau'r Gymraeg, mae pob un yn chwarae rhan unigryw a gwahanol. Yn syml, mae'r Proffiliau Cymuned o ran y Gymraeg yn disgrifio'r gymuned letyol lle bwriedir i'r cynnig ddigwydd, tra bo asesiadau o'r effaith ar y Gymraeg yn diffinio'r gweithgarwch a gynigir a'i effaith ar y gymuned letyol.

### **Beth yw Proffiliau Cymuned o ran y Gymraeg (PCG)?**

- 5.28 Mae Proffiliau Cymuned o ran y Gymraeg (PCG) yn ymchwilio i nodweddion Cymraeg y gymuned letyol a'r canlyniad yw dogfennau manwl sy'n diffinio'r gwerthoedd a gysylltir â chyd-destun y cynnig o ran y Gymraeg. Bydd yn helpu'r darlennydd (datblygwr, ymgynghorai, penderfynwr) i ddeall sensitifrwydd y gymuned letyol i ddatblygiadau o raddfeydd amrywiol. Mae PCGau yn golygu llunio proffil drwy gasglu ac ymchwilio i wybodaeth berthnasol ynghylch

gwerthoedd 'cymuned letyol sy'n derbyn' (ee, arolygon maes, data cyhoeddus neu wedi'u prynu, adolygiadau llenyddol a dulliau eraill).

- 5.29 Mae PCG yn creu'r sail i greu Cynllun Gweithredu ar gyfer y Gymraeg ac/neu Asesiad o'r Effaith ar y Gymraeg sy'n ofynnol o dan Bolisi WL1.

### Beth yw Asesiadau Effaith ar y Gymraeg?

- 5.30 Mewn cymhariaeth, mae'n ofynnol cynnal Asesiad o'r Effaith ar y Gymraeg pan dybir bod y cynnig (boed hynny oherwydd ei natur, ei faint neu ei leoliad) a priori, yn debygol o effeithio'n sylweddol ar gymunedau Cymraeg. Ym marn ACLI Sir Gaerfyrddin ni ystyriwyd datblygiadau annisgwyl dros raddfa benodol (hy, rhai ar hap-safleoedd) wrth bennu natur, graddfa a lleoliad twf yn y CDLld, felly mae angen eu hasesu am eu heffeithiau sylweddol tebygol, ac i weld a oes angen cymryd camau i osgoi, lleihau neu liniaru niwed andwyol neu i gynyddu'r buddion i'r gymuned letyol.
- 5.31 Mae AEyG yn offeryn i nodi effeithiau posibl prosiect ar y Gymraeg, a'i effeithiau economaidd-gymdeithasol eraill, cyn penderfynu yn ei gylch. Mae'r asesiad nid yn unig yn disgrifio sensitifrwydd y gymuned sy'n derbyn (fel PCGau) ond hefyd yn edrych ar nodweddion y datblygiad arfaethedig, yn cynnal archwiliad manwl o effeithiau'r gweithgarwch arfaethedig hwnnw ar y gymuned sy'n derbyn (ac o bosib yn awgrymu opsiynau amgen), ac yn ffurfio barn ynghylch maint yr effaith ar y gymuned letyol.
- 5.32 Fel arfer, bydd AEyG yn cynnal archwiliad trefnus o effaith pob gweithgarwch ar bob gwerth neu agwedd ar y safle. Er enghraifft, gallai'r gweithgareddau arfaethedig, sef paratoi, adeiladu a meddiannu datblygiad tai yn y pen draw oll gael eu hasesu'n unigol yn erbyn gwerthoedd y boblogaeth, tueddiadau mudo, ysgolion a gwasanaethau cymunedol. Mae AEyG hefyd yn hwyluso'r broses rheoli datblygu ac yn helpu'r awdurdodau i benderfynu a ddylid cymeradwyo cynnig ai peidio. Mae Atodiad 3 yn disgrifio'r fethodoleg i'w defnyddio wrth gynnal AEyG.

### **Adfywio a Safleoedd Defnydd Cymysg (Polisi SG1)**

- 5.33 Mae'r Cynllun yn cynnwys darpariaeth i ddyrannu deg safle defnydd cymysg ar draws ardal y Cynllun. Mae'r gymysgedd o ddefnyddiau'n amrywio yn ôl safle, a gallant gynnwys un neu fwy o'r defnyddiau canlynol:
- preswyl
  - diwydiannol

- masnachol
- manwerthu
- hamdden
- addysg
- cymunedol
- amwynder
- llety i ymwelwyr
- atyniad i ymwelwyr
- treftadaeth
- ynni o wastraff.

- 5.34 Nodir yn y Cynllun y rhoddir ystyriaeth bellach i ddatblygu safleoedd unigol, ac y cynllunnir hynny mewn modd cydgysylltiedig ar ffurf briffiau datblygu. Mae AEyG lefel uchel y Cynllun wedi rhoi ystyriaeth i raddfa a lleoliad cyffredinol datblygiadau, ond heb ystyried effaith debygol y safleoedd adfywio defnydd cymysg hyn ar eu cymunedau lletyol, nac ystyried ffyrdd i ddiogelu, hyrwyddo a gwella buddiannau'r Gymraeg, yn unol â Pholisi SP8. Wrth ddatblygu'r Briffiau Safle Adfywio a Defnydd Cymysg ystyrir ymhellach sut i ddiogelu, hyrwyddo a gwella buddiannau'r Gymraeg.
- 5.35 Ceir canllawiau pellach isod ar hap-safleoedd tai a hap-safleoedd sy'n cynhyrchu cyflogaeth.

**Y cyflenwad o dai newydd, a nodi'r effaith ar y Gymraeg.**

- 5.36 Mae Polisi Cynllunio Cymru yn datgan ym mharagraff 4.2.21:  
"Mewn ardaloedd lle mae tai newydd yn cael eu cynnig, mae'n rhaid i gynlluniau datblygu gynnwys polisiau sy'n nodi'n glir bod disgwyl i ddatblygwyr ddarparu budd i'r gymuned sydd â chysylltiad rhesymol â graddfa a lleoliad y datblygiad. Wrth wneud, dylai'r cyfryw bolisiau ystyried hyfywedd economaidd safleoedd a sicrhau nad yw'n afrealistig disgwyl darparu'r budd i'r gymuned ac na fyddai hynny chwaith yn cael effaith afresymol ar y gallu i gyflenwi'r safle."
- 5.37 Mae TAN 20 yn atgyfnerthu'r cysylltiad rhwng cynigion datblygu newydd a'r effaith bosibl ar y Gymraeg drwy gryfhau'r cyfle i ACLlau ddefnyddio amodau neu gytundebau adran 106 i liniaru'r effaith neu gynyddu buddion.
- 5.38 Atgyfnerthir hyn ym Mholisi INF1:

**INF1: Rhwymedigaethau Cynllunio**

**Pan fydd angen, gofynnir am rwymedigaethau cynllunio i sicrhau yr ymdrinnir yn llwyr ag effeithiau datblygiadau er mwyn gwneud y datblygiad yn dderbyniol. Bydd angen cyfraniadau i gyflawni neu gyllido gwelliannau i isadeiledd, cyfleusterau cymunedol a gwasanaethau a chyfleusterau eraill i fynd i'r afael â gofynion neu effeithiau sy'n deillio o ddatblygiadau newydd.**

- 5.39 Mae Polisi WL1 yn cynnwys disgwyliad bod angen i bob datblygiad newydd ddiogelu, hyrwyddo a gwella'r Gymraeg, gan gynnwys safleoedd a ddyrannwyd. Mae Adran 7 yn disgrifio mesurau i ddiogelu, hyrwyddo a gwella'r Gymraeg y gallai'r datblygwr fod am eu hystyried wrth baratoi cynnig.
- 5.40 Mae strategaeth twf a gofodol y Cynllun yn ceisio taro cydbwysedd rhwng amcanion strategol ac adfywio'r Cyngor a darparu ar gyfer anghenion y Gymuned. O ran buddiannau'r Gymraeg, mae hyn yn cynnwys taro cydbwysedd priodol rhwng creu cyfleoedd newydd i gadw a denu siaradwyr Cymraeg newydd ac osgoi datblygiadau newydd ar raddfa a allai arwain at wanhau neu golli nifer y cymunedau lle defnyddir y Gymraeg yn ddyddiol fel cyfrwng cyfathrebu a ffafrir, neu danseilio neu niweidio'r posibilrwydd o greu cymunedau newydd lle defnyddir y Gymraeg yn ddyddiol fel cyfrwng cyfathrebu.
- 5.41 Bydd yn ofynnol i bob cynnig datblygu ledled Sir Gaerfyrddin ddiogelu, hyrwyddo a gwella'r Gymraeg.
- 5.42 Mae'r Cynllun yn nodi pedair elfen yn y cyflenwad tai - ymrwymadau, safleoedd wedi'u dyrannu, hap-safleoedd mawr a hap-safleoedd bach.
- 5.43 Mae Asesiad Effaith ar y Gymraeg lefel uchel y Cynllun eisoes wedi asesu effaith debygol yr ymrwymadau a'r dyraniadau ar ardal y Cynllun yn ei chyfanrwydd, ac effaith debygol dosbarthiad y safleoedd hynny o fewn y fframwaith aneddiadau arfaethedig. Fodd bynnag, nid yw'r Asesiad wedi cynnal asesiad o'r effeithiau tebygol ar gymunedau lletyol unigol.

### **Ymrwymadau**

- 5.44 Ymrwymadau yw'r safleoedd hynny sy'n cynnwys anheddau a ddechreuwyd ers dyddiad dechrau'r Cynllun, sef 1 Ebrill 2018, neu unedau sydd ar gael ac sy'n rhan o safleoedd sydd wedi'u dechrau a chanddynt ganiatâd cynllunio dilys.

- 5.45 Gan fod y safleoedd hynny eisoes wedi derbyn caniatâd cynllunio, mae'r Cynllun wedi ystyried eu heffaith debygol ar gydnerthedd y Gymraeg y ardal y Cynllun, felly nid oes unrhyw ofyniad pellach i sgrinio'r effaith, onid yw hynny'n ofynnol yn yr amodau sydd ynghlwm wrth y penderfyniad.

### **Safleoedd wedi'u Dyrannu**

- 5.46 Diffinnir safleoedd tai wedi'u dyrannu yn y Cynllun fel safleoedd a all gynnwys 5 neu fwy o anheddau. Dangosir y safleoedd hyn ym Mholisi HOM 1 ac ar y Map Cynigion a'r Mapiau Manylu. Mae HOM1 yn rhestru lleiniau o dir ar gyfer 5 neu fwy o anheddau a neilltuwyd ar gyfer tai yn ail fersiwn adneuo drafft y CDLld, ynghyd ag amserlen gyflawni amcangyfrifedig wedi'i rhannu i dri chynnod (1-5, 6-10,11-14).
- 5.47 Mae safleoedd a gynigiwyd i'w dyrannu wedi'u dosbarthu gyda golwg ar gyrraedd y nod o gael cymunedau cynaliadwy, gan gynnwys buddiannau'r Gymraeg. Maent felly wedi rhoi ystyriaeth i ymrwymadau sy'n bodoli eisoes wrth gyfrifo a yw'r gofyniad tai wedi'i fodloni, yn nhermau pob Clwstwr a phob Haen o fewn clystyrau unigol.
- 5.48 Mae'r Amserlen Taflwybr Safleoedd hefyd yn diffinio rhagdybiaethau'r ACLI ynghylch graddfa dyraniadau, a phryd y byddant yn cael eu dwyn ymlaen i'w datblygu. Bydd y taflwybr yn cael ei adolygu a'i ailfodelu wrth gasglu'r wybodaeth ar gyfer yr Adroddiad Monitro Blyneddol, a'i dadansoddi yn erbyn y rhagdybiaethau yn y Cynllun drafft ynghylch y cyd-destun a'r amodau cymdeithasol, economaidd diwylliannol ac amgylcheddol ehangach.
- 5.49 Yr eithriad lle mae angen cynnal asesiad effaith ar y Gymraeg, fel sy'n ofynnol ym Mholisi WL1 yw sefyllfa lle bo'r datblygwyr yn dymuno datblygu safle ynghynt ag a ragwelwyd yn nrafft ail adneuo'r CDLld.

*Bydd yn ofynnol i gynigion nad ydynt yn cyd-fynd â thaflwybr tai'r Cynllun (Atodiad 7) ddarparu cynllun graddol sy'n nodi'r amserlen ar gyfer darparu'r cartrefi arfaethedig ar y safle, a dangos a fyddent yn cael effaith negyddol ar y Gymraeg na ellir ei lliniaru.*

- 5.50 Os yw datblygwyr yn bwriadu cyflwyno ceisiadau sy'n nodi bod angen darparu anheddau ar gyfradd gyflymach na Chynigion taflwybrau tai'r Cynllun, fe'u cynghorir i gysylltu â'r ACLI ar y cyfle cyntaf i gael barn sgrinio.



- 5.51 Os caiff ceisiadau eu dwyn ymlaen sy'n gwyro'n sylweddol oddi wrth y taflwybr, a bod yr ACLI yn eu hystyried i ddechrau yn destun pryder o ran sensitifrwydd ieithyddol holl ardal y CDLI, neu ran ohoni, gall yr ACLI ofyn i'r ymgeisydd gyflwyno tystiolaeth i ddangos bod cyflymder y datblygu' debygol o gyfrannu mewn modd cadarnhaol at nod cyffredinol y Cynllun, sef diogelu, hyrwyddo a gwella buddiannau'r Gymraeg.
- 5.52 Os gwneir cynigion ar gyfer y safleoedd hyn a chanddynt bosibilrwydd realistig o gael eu cyflawni ar amser neu'n hwyrach na'r amserlen gyflawni ddatganedig, ni fydd yn ofynnol creu Cynllun Gweithredu Iaith ar gyfer y cynigion hynny, ond bydd disgwyl iddynt gynnwys ystyriaeth o fuddiannau'r Gymraeg yn rhan o'u Datganiad Cynllunio.
- 5.53 Byddai disgwyl i ddatblygwyr cynigion ar safleoedd wedi'u dyrannu â 10 neu fwy o anheddau baratoi Cynllun Gweithredu Iaith drafft yn rhan o'r broses Ymgynghori Cyn Ymgeisio.
- 5.54 Bydd yn ofynnol i'r cynigion datblygu canlynol gyflwyno Cynllun Gweithredu Iaith, sy'n nodi'r mesurau i'w cymryd i ddiogelu, hyrwyddo a gwella'r Gymraeg:
- Datblygiadau preswyl sy'n cynnwys 5 neu fwy o anheddau, a fydd ar eu pen eu hunain, neu drwy effaith gronnydd, yn darparu mwy na'r ddarpariaeth tai dangosol a nodir ar gyfer y setliad ym Mholisiau HOM1 a HOM3; neu
  - Ddatblygiad preswyl o 5 neu fwy o anheddau ar safleoedd a ddyrannwyd neu hap-safleoedd nad ydynt yn ymateb i dystiolaeth o angen a galw am dai a gofnodwyd mewn Aseiad o'r Farchnad Dai neu ffynonellau perthnasol eraill o dystiolaeth leol;
- 5.55 Mae nifer o bolisiau (ee, HOM3, VE3 a VE4) yn cyfeirio at bryder yr ACLI y gallai crynhoad o gynigion unigol achosi dwysedd rhy uchel, neu orgrynhoad o ddatblygiadau, naill ai mewn lleoliadau penodol neu dros gyfnod byr o amser. Yn rhan o'r gwaith i baratoi'r CDLI, mae'n ofynnol i'r ACLI baratoi taflwybr tai. Taflwybr tai yw "crynodeb...o'r wybodaeth am gamau datblygu safleoedd penodol ar gyfer pob safle yn y cynllun, gan gynnwys datblygiadau hap-safleoedd.... Taflwybr tai yw'r prif fecanwaith i ddangos sut caiff pob safle ei gyflawni o fewn yr amserlenni a nodwyd, drwy gydol cyfnod y cynllun, er mwyn bodloni'r gofyniad o ran tai."<sup>5</sup>
- 5.56 Mae'r gofyniad anheddau yn cynnwys darpariaeth sy'n ychwanegol at y gofyniad am gartrefi newydd. Y gofyniad am gartrefi newydd a nodwyd o dan yr opsiwn twf

---

<sup>5</sup>Llywodraeth Cymru (2020) Llawlyfr Cynlluniau Datblygu, adran 5.64.

a ffafirir yw cyfanswm o 8,822 o gartrefi, neu gyfartaledd o 588 o gartrefi bob blwyddyn dros y cyfnod 2018-33. Mae'r gofyniad anheddau yn cynnwys darpariaeth o 10% yn ychwanegol at y gofyniad cartrefi, neu 882 o anheddau, neu 59 o anheddau y flwyddyn.

- 5.57 Os bydd cynigion unigol yn cronni'n sylweddol uwch na'r hyn a nodwyd fel y gofyniad anheddau ar gyfer pob anheddiad, gallai hynny achosi pryder ynghylch yr effaith debygol ar y Gymraeg. Os bydd cynigion datblygu o'r fath yn cronni, gallent felly sbarduno gofyniad gan yr awdurdod cynllunio lleol am ddatganiad gan yr ymgeisydd yn esbonio sut yr ystyriwyd anghenion y Gymraeg yn y cynnig.
- 5.58 Os bydd cynigion ar gyfer safleoedd a ddyrannwyd sy'n cynnwys 5 neu fwy o anheddau yn cael eu cyflwyno i ddatblygu'r safleoedd hynny cyn yr amserlen gyflawni amcangyfrifedig, bydd yn ofynnol creu Cynllun Gweithredu Iaith.
- 5.59 Ar gyfer cynigion sy'n cynnwys 10 uned neu fwy byddai disgwyl i Gynllun Gweithredu drafft gael ei lunio yn rhan o'r broses Ymgynghori Cyn Ymgeisio.

### Senario 1

Mae gan anheddiad Haen 2 Llanun (Canolfan Wasanaeth) safle dynodedig â photensial am 20 o anheddau. Mae Polisi HOM1 yn nodi'r safleoedd sydd i'w darparu tua diwedd cyfnod y Cynllun, dros Flynyddoedd 6-10 ac 11-15. Mae'r datblygwr yn ceisio caniatâd cynllunio i ddarparu pob un o'r ugain o anheddau ym mlynnyddoedd 6 a 7 gan ddweud bod galw mawr amdanynt.

Mae'r datblygwr i ddechrau'n llunio Proffil Cymuned o ran y Gymraeg (PCG - gweler adran 5.28 uchod) gan ddilyn y templed a awgrymwyd gan y Cyngor. Ar ôl cynhyrchu'r PCG, mae'r datblygwr yn cysylltu â'r Awdurdod Cynllunio Lleol yn fuan i ofyn ei farn ynghylch a fydd angen cyflwyno Cynllun Gweithredu'r Gymraeg gyda'r cais yn y pen draw.

Mae'r ACLI yn nodi bod posibilrwydd realistig y ceir effaith andwyol sylweddol ar y gymuned, ac yn penderfynu bod angen Cynllun Gweithredu'r Gymraeg (CGG).

Mae'r datblygwr yn paratoi CGG yn rhan o'r achos y mae'n bwriadu ei gyflwyno i'r gymuned ac i randdeiliaid allweddol eraill yn rhan o'i broses ymgynghori cyn

### Hap-safleoedd

*Ar gyfer cynigion ar hap-safleoedd annisgwyl am ddatblygiad tai graddfa fawr neu ddatblygiad cyflogaeth graddfa fawr a fyddai'n arwain at lif sylweddol o weithlu, mae'n ofynnol cyflwyno Aseiad o'r Effaith ar y Gymraeg a fydd yn esbonio sut y bydd y datblygiad arfaethedig yn diogelu, yn hyrwyddo ac yn gwella'r Gymraeg.*

## Hap-safleoedd

- 5.60 Disgrifir hap-safleoedd fel arfer fel "safleoedd nad ydynt wedi'u dyrannu na'u hymrwymo mewn cynllun"<sup>6</sup> Wrth baratoi cynllun, mae'n ofynnol i bob ACLI ragdybio lefel yr hap-safleoedd a gaiff eu creu drwy'r cynllun er mwyn darparu'r gofyniad anheddau, a hynny'n bennaf drwy allosod tueddiadau'r gorffennol.
- 5.61 Ar gyfer y CDLld bydd safleoedd o'r fath yn cynnwys:
- Hap-safleoedd bach - safleoedd sy'n cynnwys llai na 5 uned neu safleoedd mewnlenwi
  - Hap-safleoedd mawr - safleoedd sy'n cynnwys 6 uned neu fwy
- 5.62 Mae ffiniau Aneddiadau'r CDLld wedi'u llunio mewn modd sy'n cyfateb i gyfradd allosod sy'n dod ymlaen yn unol â strategaeth y Cynllun, ac yn cynnwys safleoedd *a allai gael eu nodi o'r broses dethol darpar safleoedd neu o Astudiaethau Capasiti Trefol.*

### Cyfraniad Hap-safleoedd Bach

- 5.63 Mae gofyniad anheddau'r Cynllun yn cynnwys rhagdybiaeth, o allosod tueddiadau o'r gorffennol, fod posibilrwydd realistig o ddarparu hyd at 1575 o anheddau ar hap-safleoedd bach dros gyfnod y Cynllun. Mae'r rhain wedi'u nodi yn ôl Haen a Chlwstwr.
- 5.64 O'r rhain, rhagdybiwyd y bydd y 10% o ddarpariaeth ychwanegol i aneddiadau Haen 4 yn cael ei chyflawni yn ystod gweddill cyfnod y Cynllun, gan arwain at 212 o anheddau.
- 5.65 Gan ddiwynnu 534 ar gyfer datblygiadau a gwblhawyd ar hap-safleoedd bach dros y cyfnod (Ebrill 2018 - Mawrth 2023) a 212 ar gyfer Haen 4 o'r 1575 o anheddau disgwylidig, ceir cyfraniad disgwylidig o 829 o anheddau o hap-safleoedd bach dros weddill cyfnod y Cynllun.
- 5.66 Ar gyfer unrhyw gynigion datblygu tai newydd ar hap-safleoedd bach sy'n cynnwys dwy neu fwy o anheddau o fewn ffiniau anheddiad, bydd disgwyl i'r ymgeisydd

---

<sup>6</sup> Gweler er enghraifft Op.cit. Tabl 18, tudalen 119

baratoi cynllun gweithredu'r Gymraeg yn esbonio sut y bydd ei gynnig yn cyfrannu at ddiogelu, hyrwyddo neu wella buddiannau'r Gymraeg. Ceir canllawiau pellach yn Atodiad 3 ar yr hyn a ystyrir yn gamau gweithredu cymesur.

- 5.67 Bydd yn ofynnol i bob cynnig datblygu yn aneddiadau Haen 4 greu cynllun gweithredu'r Gymraeg yn esbonio sut y bydd y cynnig yn cyfrannu at ddiogelu, hyrwyddo neu wella buddiannau'r Gymraeg. Ceir canllawiau pellach yn Atodiad 3 ar yr hyn a ystyrir yn gamau gweithredu cymesur.

### Senario 2

Mae anheddiad Pontdau sy'n Bentref Cynaliadwy Haen 3 yn cynnwys llain o dir a oedd gynt yn cael ei defnyddio fel maes parcio, ond nad yw'n cael ei defnyddio bellach. Mae'r datblygwr yn gofyn am ganiatâd cynllunio i godi pedair annedd.

Mae'r datblygwr i ddechrau'n llunio Proffil Cymuned o ran y Gymraeg (PCG - gweler adran 5.28 uchod) gan ddilyn y templed a awgrymwyd gan y Cyngor. Ar ôl cynhyrchu'r PCG, mae'r datblygwr yn cysylltu â'r Awdurdod Cynllunio Lleol yn fuan i ofyn ei farn ynghylch a fydd angen cyflwyno Cynllun Gweithredu'r Gymraeg gyda'r cais yn y pen draw.

Ar ôl adolygu nifer y safleoedd wedi'u dyrannu a'r defnydd ohonynt o fewn yr anheddiad, a'r effaith ar fywiogrwydd yr iaith yn y gymuned, mae'r ACLI yn casglu bod y datblygiad yn annhebygol o gael effaith andwyol sylweddol ar y gymuned.

Mae'r ACLI yn gofyn i'r datblygwr ystyried pa fesurau y gellid eu gweithredu i ddiogelu, hyrwyddo neu wella buddiannau'r Gymraeg.

### Cyfraniad Hap-safleoedd Mawr

Sylwer: Bydd yr adran ganlynol yn cael ei hailadrodd a'i diweddarau yn y dyfodol i adlewyrchu tystiolaeth sy'n dod i'r amlwg ac mewn ymateb i'r materion a godir drwy'r sylwadau a dderbynnir i'r CDLI Diwygiedig a'r archwiliad ohono.

- 5.68 Mae gofyniad anheddau'r Cynllun yn cynnwys rhagdybiaeth/disgwyliad bod hyd at 875<sup>7</sup> o anheddau'n debygol o gael eu gwireddu ar hap-safleoedd mawr disgwyliedig. Mae hyn yn seiliedig ar ddadansoddi y bydd y darpar safleoedd a ddyrannwyd yn CDLI1 yn cael eu cyflawni yn ystod cyfnod y CDLI, fel yr oedd ar

<sup>7</sup> Cyfrifir hyn fel 866 o Dabl Atodiad 3

Hydref 2022.

- 5.69 Mae dros 86% o hap-safleoedd presennol disgwylidig CDLI 1 yng Nghlystyrau 1- 3.
- 5.70 Felly, dros gyfnod y Cynllun (2018-33), mae ffiniau anheddiad y Cynllun yn cynnwys nifer disgwylidig o hap-safleoedd (bach a mawr) yr aseswyd bod modd eu dwyn ymlaen, a'u bod yn debygol o gael eu dwyn ymlaen, o fewn cyfnod y Cynllun. Mae hyn yn gyfwerth â chyfanswm o 875 o anheddau, neu gyfartaledd o 80 o anheddau bob blwyddyn.
- 5.71 Mae safleoedd a all gynnwys 5 neu fwy o anheddau yn safleoedd tai wedi'u dyrannu o fewn y Cynllun ac wedi'u nodi o dan Bolisi HOM 1. Felly, bydd unrhyw gynigion maes glas, tir llwyd neu drawsnewid newydd ar gyfer safleoedd ac arnynt 5 neu fwy o anheddau heb eu nodi ar Fap y Cynigion (na'u nodi fel hap-safleoedd disgwylidig yn Atodiad 3 o'r Papur Pwnc Twf a Dosbarthiad Gofodol Tai) yn cael eu hystyried yn hap-safleoedd annisgwyl. Felly, yn unol â chynigion Polisi WL1 ar gyfer 5 – 9 annedd, bydd yn ofynnol sgrinio am effeithiau tebygol ar y Gymraeg yn rhan o'r cynigion hynny, ac i greu Cynllun Gweithredu'r Gymraeg, boed y safle oddi mewn i ffiniau datblygu anheddiad diffiniedig yn Haenau 1, 2 neu 3 ai peidio.
- 5.72 Bydd yn ofynnol hefyd cynnal Asesiad o'r Effaith ar y Gymraeg hefyd ar gyfer cynigion am safleoedd mawr nad ydynt wedi'u nodi'n hap-safleoedd disgwylidig yn Atodiad 3 y CDLI.
- 5.73 Ar gyfer cynigion sy'n cynnwys 10 annedd neu fwy, disgwylir i Asesiad o'r Effaith ar y Gymraeg drafft a Chynllun Gweithredu gael eu paratoi fel rhan o'r broses Ymgynghori Cyn Ymgeisio
- 5.74 Mae Atodiad 7 y Cynllun yn dangos proffil disgwylidig yr ACLI o'r gofyniad anheddau dros oes y Cynllun. Mae Tabl 5.1 isod yn rhoi crynodeb o nifer yr anheddau fesul Haen ac fesul Clwstwr a nodir yn yr Atodiad.

Tabl 5.1 Crynodeb o Atodiad 7 a'r Cynllun Adnau yn dangos Dyraniadau, Cyfraniadau a Ragwelir a Lwfansau fesul

TABL 5.1 I'W YCHWANEGU

**Senario 3**

Mae anheddiad Prif Ganolfan Haen 2 Caertri yn cynnwys llain o dir a oedd gynt yn cael ei defnyddio fel gorsaf fysiau a gaewyd yn annisgwyl yn 2025, ac nad yw'n cael ei defnyddio mwyach. Mae'r datblygwr yn gofyn am ganiatâd cynllunio i adeiladu pymtheg o anheddau.

Mae'r datblygiad yn hap-safle mawr annisgwyl, felly'n unol â Pholisi WL1 bydd yn ofynnol i'r datblygwr gynnwys Proffil Cymuned o ran y Gymraeg (PCG), Asesiad o'r Effaith ar y Gymraeg (AEG) a Chynllun Gweithredu'r Gymraeg (CGG).

Mae'r datblygwr yn paratoi'r PCG, yr AEG a'r CGG a gynigir i'w cynnwys yn rhan o'r achos a gyflwynir i'r gymuned ac i randdeiliaid allweddol eraill yn rhan o'i broses ymgynghori cyn ymgeisio.

**Cyflenwi safleoedd cyflogaeth newydd a nodi'r effaith ar Gymraeg**

- 5.75 Bydd yn ofynnol i bob cynnig datblygu ledled Sir Gaerfyrddin ddiogelu, hyrwyddo a gwella'r Gymraeg.
- 5.76 Bydd yn ofynnol i'r cynigion datblygu canlynol gyflwyno Cynllun Gweithredu Iaith, sy'n nodi'r mesurau i'w cymryd i ddiogelu, hyrwyddo a gwella'r Gymraeg:
- c. Datblygiadau manwerthu, masnachol neu ddiwydiannol â chyfanswm arwynebedd llawr o 1,000 metr sgwâr neu fwy, neu arwynebedd safle o fwy nag 1 hectar.*
- 5.77 Mae Polisi Cynllunio Cymru yn disgwyl i ACLlau, yn eu cynlluniau datblygu lleol, ddarparu tir ar gyfer cyflogaeth ar raddfa ac mewn lleoliadau priodol.  
*"Dylai awdurdodau cynllunio roi eu cefnogaeth i ddarparu digon o dir i gwrdd ag anghenion y farchnad gyflogaeth ar lefel strategol a lleol. Dylai cynlluniau datblygu nodi'r gofyn am dir cyflogaeth, dyrannu cymysgedd priodol o safleoedd i ateb y galw a llunio fframwaith ar gyfer diogelu safleoedd cyflogaeth o bwys strategol a lleol."*

**Datblygiad Masnachol a Diwydiannol**

- 5.78 Mae ail fersiwn adneuo drafft y CDLLd yn cynnwys darpariaeth ar gyfer 71.21 hectar o dir cyflogaeth, sy'n seiliedig ar raddfa dwf sy'n bodloni'r galw disgwylidig, ond sydd hefyd yn cynnwys elfen o hyblygrwydd i fodloni angen nas rhagwelwyd. Diffinnir tir cyflogaeth yn nhermau tir diwydiannol a swyddfeydd (Dosbarth Defnydd B) ac felly nid yw'n cynnwys tir ar gyfer defnyddiau manwerthu, ariannol a masnachol na thir ar gyfer defnyddiau unigryw eraill fel gwestai, ierdydd sgrap, gorsafoedd llenwi ynni a gwerthu ceir.

- 5.79 Mae ail fersiwn adneuo drafft y CDLld yn cynnwys y Safleoedd Strategol canlynol:
- Pentre Awel, Llanelli (PrC2/SS1)
  - Yr Egin, Caerfyrddin (PrC1/SS1)
- 5.80 Mae gweddill y tir diwydiannol a swyddfeydd wedi'i ddsbarthu i gyd-fynd â'r opsiwn hybrid ac yn cynnwys 28.5 hectar (y mae 9.9 hectar ohono wedi'i ymrwymo) yn Ardal Dwf Rhydaman/Cross Hands a 6.5 hectar (y mae tua 3.5 hectar ohono wedi'i ymrwymo) yn y Canolfannau Gwasanaeth. Nid oes unrhyw ddyraniadau yn y Pentrefi Cynaliadwy a Gwledig (Haenau 3 a 4).

### Tir Diwydiannol

- 5.81 Mae Polisi EME3 yn nodi rhestr o 40 o safleoedd wedi'u dyrannu lle caniateir cynigion am ddefnyddiau B1, B2 a B8.
- 5.82 Mae Polisi WL1 yn ei gwneud yn ofynnol paratoi cynllun gweithredu'r Gymraeg ar gyfer cynigion sydd â chyfanswm arwynebedd o 1,000 metr sgwâr neu fwy, neu safle dros 1 hectar o faint. Mae Tabl 5.2 yn rhestru safleoedd a ddyrannwyd yn ôl lleoliad, lle gallai cynigion am safle dros 1 hectar o faint gael eu cynnwys yn y gofyniad hwn.

Tabl 5.2: Safleoedd dros 1 hectar o faint yn ôl lleoliad

Lleoliad	Enw'r Safle	Cyfeirnod Safle	Ha.
Caerfyrddin	Stad Ddiwydiannol Cillefwr	PrC1/E1	4.167
	Tir i'r gorllewin o Cillefwr Road West	PrC1/E1(i)	2.0
	Tir i'r gogledd o Heol Alltynap	PrC1/E1(ii)	1.215
	Gorllewin Caerfyrddin	PrC1/MU(i)	4.53
	Pibwrlwyd	PrC1/MU(ii)	8.95
	Yr Egin	PrC1/SS1	1.04
Llanelli	Dafen	PrC2/E2	17.223
	Tir i'r dwyrain o Calsonic	PrC2/E2(i)	4.457
	Tir i'r gorllewin o Gestamp Tallent	PrC2/E2(ii)	1.547
	Tir yn Heol Aur	PrC2/E2(iii)	1.657
	Tir i'r gorllewin o Heol Gors	PrC2/E2(iv)	1.449
	Tir i'r gorllewin o'r Goleudy	PrC2/E2(vi)	1.881
	Tir i'r dwyrain o'r ganolfan Ambiwllans Awyr	PrC2/E2(vii)	1.316

	Tir ym Mhorth Llanelli, oddi ar Heol Aur	PrC2/E2(viii)	3.755
Cross Hands	Dwyrain Cross Hands	PrC3/E1	8.7
	Parc Bwyd Gorllewin Cross Hands	PrC3/E2	5.647
	Tir i'r gorllewin o Gastell Howell	PrC3/E2(i)	1
	Tir i'r de o Heol Parc Mawr	PrC3/E2(ii)	2.712
	Tir i'r gogledd o Dunbia	PrC3/E2(iii)	1.935
	Parc Busnes Cross Hands	PrC3/E3	4.76
	Heol Stanllyd (Gorllewin)	PrC3/E3 (i)	2
	Heol Stanllyd (De)	PrC3/E3 (ii)	2.156
Capel Hendre	Parc Hendre	PrC3/E7	8.112
	Parc Hendre (Gorllewin)	PrC3/E7(i)	2.651
	Parc Hendre (Gogledd)	PrC3/E7	1.955
	Parc Hendre (Dwyrain)	PrC3/E7	1.05
	Parc Hendre (De)	PrC3/E7	2.942
	Dyfaty	SeC4/E1	3.036
Hendy-gwyn ar Daf	Tir i'r de o'r hen Hufenfa	SeC19	1.321

- 5.83 Cynghorir datblygwyr â chynnig sy'n cynnwys arwynebedd llawr o fwy na 1,000 metr sgwâr, safle dros 1 hectar o faint ar gyfer rhan o'r safleoedd hyn, neu'r safleoedd yn eu cyfanrwydd, neu lif gweithlu o fwy na 50 o gyflogeion, i wneud cais am farn sgrinio gan yr ACLI i ganfod a fydd yn ofynnol iddynt gyflwyno Cynllun Gweithredu Iaith.
- 5.84 Mae sgrinio yn golygu bwrw golwg gychwynnol ar effeithiau posibl y cais ar y gymuned leol ac ar unrhyw grwpiau penodol o ddefnyddwyr y Gymraeg oddi mewn iddi. Dylai amlygu unrhyw risgiau neu fanteision posibl i'r Gymraeg ac unrhyw grwpiau y gallai'r cynnig effeithio arnynt. O ganlyniad i'r ymarfer sgrinio, penderfynir a oes angen Cynllun Gweithredu'r Gymraeg ai peidio er mwyn nodi mesurau penodol i ddiogelu, hyrwyddo neu wella'r iaith. Yn rhan o'r ymarfer dylid esbonio sut y daethpwyd i'r penderfyniad.



**Senario 4**

Mae gan anheddiad Haen 1 (Prif Ganolfan) NantPedwar safle cyflogaeth wedi'i ddyrannu a chanddo botensial am 5 hectar. Mae'r datblygwr yn gofyn am ganiatâd cynllunio i ddatblygu 1,500 metr sgwâr ar gyfer B2 (gweithgynhyrchu) y disgwylir iddo greu 35 o swyddi cyfwerth ag amser llawn.

Mae'r datblygwr i ddechrau'n llunio Proffil Cymuned o ran y Gymraeg (PCG - gweler adran 5.28 uchod) gan ddilyn y templed a awgrymwyd gan y Cyngor. Ar ôl llunio'r PCG mae'r datblygwr yn cysylltu â'r ACLI yn gynnar yn y broses i ofyn ei farn ynghylch a fydd angen cyflwyno Cynllun Gweithredu'r Gymraeg (CGG) i gyd-fynd â'r cais yn y pen draw.

Mae'r ACLI yn cynnal Ymarfer Sgrinio ac yn canfod bod posibilrwydd realistig na cheir rhyw lawer o effaith andwyol ar y gymuned, ac yn penderfynu nad oes angen CGG.

**Hap-safleoedd Diwydiannol**

- 5.85 Mae Polisi EME4 yn trafod Cynigion Cyflogaeth ar safleoedd heb eu dyrannu) ac yn cynnwys dwy elfen:
- Elfen 1 – safleoedd heb eu dyrannu o fewn ffiniau datblygu anheddiad diffiniedig.
  - Elfen 2 – safleoedd heb eu dyrannu y tu hwnt i ffiniau datblygu anheddiad diffiniedig.
- 5.86 Daeth Adroddiad Tir Cyflogaeth 2022, wrth adolygu profiad yr ACLI o weithredu Cynllun Datblygu Lleol 1 a datblygiadau ar hap-safleoedd i'r casgliad:  
 “ Yn gyffredinol mae'r achosion hyn lle rhoddwyd caniatâd yn eithaf bach o ran maint, ond gyda'i gilydd maent yn gyfwerth â sawl hectar. Gyda'i gilydd ers mabwysiadu'r CDLI presennol, mae'r 'hap-safleoedd' hyn yn dod i 20.36ha o dir (4.71ha yn ystod cyfnod Adolygiad Tir Cyflogaeth 2020-22).”
- 5.87 Felly'n seiliedig ar berfformiad yn y gorffennol a'r safleoedd cyflogaeth y cynllunnir iddynt fod ar gael dros gyfnod y cynllun, nid yw'r ACLI yn rhagweld y bydd yn cael ceisiadau i ddatblygu hap-safleoedd cyflogaeth graddfa fawr.
- 5.88 Fodd bynnag, pe bai cynigion o'r fath yn dod i law, byddent yn ddarostyngedig i'r ddarpariaeth ganlynol ym Mholisi WL1:  
*Ar gyfer cynigion ar hap-safleoedd annisgwyl....am ddatblygiad cyflogaeth graddfa fawr a fyddai'n arwain at lif sylweddol o weithlu, mae'n ofynnol cyflwyno Asesiad o'r Effaith ar y Gymraeg, a fydd yn esbonio sut y bydd y datblygiad arfaethedig yn diogelu, hyrwyddo a gwella'r Gymraeg.*

**Senario 5**

Mae anheddiad Canolfan Wasanaeth Haen 2 PumpMynach yn cynnwys, o fewn ei ffin ddatblygu, llain o dir segur a ddefnyddiwyd yn flaenorol fel modurdy trwsio ceir. Mae'r datblygwr yn gofyn am ganiatâd cynllunio i adeiladu bloc swyddfeydd (B1) gydag arwynebedd llawr mewnol net o 1,020 metr sgwâr, a disgwylir iddo greu 85 o swyddi cyfwerth ag amser llawn.

Mae'r datblygwr i ddechrau'n llunio Proffil Cymuned o ran y Gymraeg (PCG - gweler adran 5.28 uchod) gan ddilyn y templed a awgrymwyd gan y Cyngor. Ar ôl llunio'r PCG, mae'r datblygwr yn cysylltu â'r ACLI yn gynnar yn y broses i ofyn ei farn ynghylch a fydd angen cyflwyno Asesiad o'r Effaith ar y Gymraeg (AEyG) a Chynllun Gweithredu'r Gymraeg (CGG) i gyd-fynd â'r cais yn y pen draw.

Mae'r ACLI yn cynnal Ymarfer Sgrinio ac yn canfod bod posibilrwydd realistig o effaith sylweddol ar y gymuned letyol, ac yn penderfynu bod angen AEyG a chynnig CGG, ac y dylid cwblhau'r rheiny i gyfrannu at y broses ymgynghori cyn ymgeisio.

- 5.89 Ceir manylion ynghylch sut i gynnal Asesiad o'r Effaith ar y Gymraeg yn Adran 6 ac Atodiad 3.

### **Cyflenwad o gynigion rhentu a masnachol newydd, a chynigion eraill sy'n cynhyrchu cyflogaeth graddfa fawr**

- 5.90 Mae'r agwedd hon ar y polisi'n trafod y dosbarthiadau defnydd canlynol:
- Dosbarth A1 – siopau
  - Dosbarth A2 – gwasanaethau ariannol a phroffesiynol
  - Dosbarth A3 – bwyd a diod
  - Dosbarth C1 – gwestai
  - Dosbarth C2 – sefydliadau preswyl
  - Dosbarth D1 – sefydliadau dibreswyl
  - Dosbarth D2 – ymgynnull a hamdden
  - Sui generis

### **Datblygiadau manwerthu, masnachol, hamdden a diwylliannol newydd**

- 5.91 Mae Diweddariad Astudiaeth Manwerthu Sir Gaerfyrddin (Ionawr 2023) yn dweud bod gan Sir Gaerfyrddin "rwydwaith sefydlog o ganolfannau (manwerthu) sydd ar hyn o bryd yn gwasanaethu eu priod ardaloedd""". Mae Tabl 3.2 yn dadansoddi'r

prif ganolfannau yn ôl nifer yr allfeydd manwerthu (Dosbarthau 1-3 a Sui Generis) ac yn nodi cyfanswm o 1,227 yn y naw prif ganolfan ac 117 mewn canolfannau eraill ar gyrion trefi yng Nghydweli a Cross Hands. Mae'r tabl yn dangos bod gan y sir gyfradd uwch na'r cyfartaledd o unedau gwag (20%), gyda hyn yn amharu'n arbennig ar ganol tref Llanelli (dros 26%). Ni ddarperir ffigurau cyflogaeth ond mae proffil Cyfrifiad 2021 y Sir yn cofnodi bod 12,435 wedi'u cyflogi mewn "masnach cyfanwerthu a manwerthu", 3,710 pellach mewn "gwasanaethau llety a bwyd" a 1,362 mewn "gweithgareddau ariannol ac yswiriant" yn ystod yr wythnos cyn y cyfrifiad.

- 5.92 Nodir yn yr Astudiaeth ei bod hi'n debygol y bydd y broses o adfer yn araf, felly nid yw'n rhagweld y ceir llawer o alw am ofod ychwanegol cyn 2027. Gan hynny, nid yw'r Cynllun yn rhagweld y ceir llawer o alw yn ychwanegol at y dyraniadau o fewn y Cynllun.
- 5.93 Mae polisi manwerthu a chanol trefi wedi'i gynnwys ym Mholisi SP2, ac wedi'i rannu i ddau gategori:
- Manwerthu a chanol trefi;
  - Manwerthu a siopa y tu allan i ganol trefi.
- 5.94 Yn gyffredinol, mae polisi manwerthu a chanol trefi yn ceisio adfer, cynnal a gwella bywiogrwydd a hyfywedd a dengarwch yr hierarchaeth fanwerthu bresennol (gweler y disgrifiad ym Mholisi SP2). Yn unol â gofynion cyffredinol SP1 disgwylir i gynigion datblygu manwerthu, masnachol a hamdden ddiogelu, hyrwyddo a gwella buddiannau'r Gymraeg. Yn dilyn yr asesiad lefel uchel o effaith y Cynllun ar y Gymraeg, disgwylir i'r rhan fwyaf o ddatblygiadau o fewn canol trefi, yn ddarostyngedig i is-baragraffau a i c, gefnogi buddiannau'r Gymraeg, er bod yr ACLI yn annog datblygwyr defnyddiau newydd, drwy bolisi SP8, i gynllunio sut y byddant yn diogelu, hyrwyddo a gwella buddiannau'r Gymraeg. Lle bo datblygiadau newydd o'r fath yn cynnwys elfen o hysbysebu neu enwi llefydd, bydd y cynigion hynny hefyd yn ddarostyngedig i ddarpariaeth Polisi PSD9 ynghylch y defnydd o'r Gymraeg o ran cynnwys ac wrth enwi strydoedd a chanolfannau.

### Senario 6

Mae'r Map Cynigion ar gyfer anheddiad Haen 1 (Prif Ganolfan) SantChwech yn nodi ffin ar gyfer Canol y Dref. Mae'r datblygwr yn gofyn am ganiatâd cynllunio i ailddatblygu safle mewnlenni 600 metr sgwâr ar gyfer defnydd manwerthu A1 y disgwylir iddo greu 32 o swyddi cyfwerth ag amser llawn.

Mae'r datblygwr i ddechrau'n llunio Proffil Cymuned o ran y Gymraeg (PCG - gweler adran 5.28 uchod) gan ddilyn y templed a awgrymwyd gan y Cyngor. Ar ôl llunio'r PCG mae'r datblygwr yn cysylltu â'r ACLI yn gynnar yn y broses i ofyn ei farn ynghylch a fydd angen cyflwyno Cynllun Gweithredu'r Gymraeg (CGG) i gyd-fynd â'r cais yn y pen draw.

Mae'r ACLI yn cynnal Ymarfer Sgrinio ac yn canfod bod posibilrwydd realistig na cheir rhyw lawer o effaith andwyol ar y gymuned, ac yn penderfynu nad oes angen CGG.

Mae'r Awdurdod Cynllunio Lleol yn gofyn i'r datblygwr ystyried pa fesurau y

### Senario 7

Mae'r Map Cynigion ar gyfer anheddiad Haen 2 (Canolfan Wasanaeth) Llansaith yn dangos ffin Canol y Dref. Mae'r datblygwr yn gofyn am ganiatâd cynllunio i ddatblygu canolfan ffitrwydd canol y farchnad 1500 metr sgwâr (D3) y disgwylir iddi gynhyrchu 15 o swyddi cyfwerth ag amser llawn.

Mae'r datblygwr i ddechrau'n llunio Proffil Cymuned o ran y Gymraeg (PCG - gweler adran 5.28 uchod) gan ddilyn y templed a awgrymwyd gan y Cyngor. Ar ôl llunio'r PCG, mae'r datblygwr yn cysylltu â'r ACLI yn gynnar yn y broses i ofyn ei farn ynghylch a fydd angen cyflwyno Asesiad o'r Effaith ar y Gymraeg (AEyG) a Chynllun Gweithredu'r Gymraeg (CGG) i gyd-fynd â'r cais yn y pen draw.

Mae'r ACLI yn cynnal Ymarfer Sgrinio ac yn canfod bod posibilrwydd realistig na cheir rhyw lawer o effaith andwyol ar y gymuned, ac yn penderfynu nad oes angen AEyG na CGG.

Mae'r ACLI yn gofyn i'r datblygwr ystyried pa fesurau y gellid eu gweithredu i ddiogelu, hyrwyddo a gwella buddiannau'r Gymraeg, gan gynnwys defnyddio

5.95 Y tu allan i'r ffiniau canol tref diffiniedig (siopau cyfleuster yn ddarostyngedig i is-baragraff d) Polisi SP2 a mathau eraill o gyfleusterau manwerthu, masnachol, hamdden a diwylliannol) lle bo'r siopau hynny/ddarpariaeth honno ar gyfer 1,000 metr sgwâr o arwynebedd llawr neu fwy, neu safle o faint mwy nag 1 hectar, bydd yn ofynnol cyflwyno AEyG a'i baratoi'n rhan o'r broses Ymgynghori Cyn Ymgeisio.

### Yr economi ymwelwyr

5.96 Mae'r cynllun yn nodi bod "twristiaeth yn rhan annatod o economi Sir Gaerfyrddin". Treuliodd dros 5.1 miliwn o ddiwrnodiau gan ymwelwyr yn y sir, gan gynhyrchu £412 miliwn o refeniw yn 2021, ac mae'n cynnwys 1300+ o fusnesau twristiaeth. O ran cyflogaeth CALI, amcangyfrifwyd bod dros 5,000 o swyddi yn 2013 (ar sail £250 miliwn o refeniw), felly gellid disgwyl i hynny fod wedi tyfu i fwy na 8,000 cyn pandemig Covid-19 yn 2020.

5.97 O ran yr effaith ar y Gymraeg, mae ffynhonnell yr effaith yn cynnwys dwy brif elfen:

- Atyniadau a Chyfleusterau i Ymwelwyr (Polisi VE1)
- Llety (Polisiâu VE 2, VE3, a VE4).

#### Atyniadau a Chyfleusterau i Ymwelwyr (Polisi VE1)

5.98 Gan gydnabod budd economaidd twristiaeth, neges glir y Cynllun yw "na ddylai unrhyw niwed cymdeithasol, economaidd nac amgylcheddol ddeillio o'r cynnig". Nid yw Polisiâu'r Cynllun yn dyrannu safleoedd penodol ar gyfer ymwelwyr a chyfleusterau i ymwelwyr (ac eithrio safleoedd perthnasol a ddisgrifir fel Safleoedd Strategol Wrth Gefn - gweler isod). Disgwylir y bydd atyniadau a chyfleusterau newydd i ymwelwyr wedi'u "lleoli'n uniongyrchol oddi mewn, neu'n gysylltiedig yn uniongyrchol ag anheddiad a ddiffinnir ym Mholisi 3", ac y dylid mabwysiadu prawf dilyniannol i nodi safle priodol (ee, safleoedd a ddefnyddiwyd o'r blaen yn hytrach na safleoedd maes glas). Ystyrir pob cynnig felly fel hap-safle. Gan hynny, bydd yn ofynnol cynnal asesiad o'r effaith ar y Gymraeg (yn rhan o ymgynghoriad statudol â'r gymuned cyn ymgeisio) ar gyfer safleoedd datblygu mawr sy'n darparu adeilad(au) lle mae'r arwynebedd llawr a gaiff ei greu yn fwy na 1000 metr sgwâr, neu ddatblygiad a gwblheir ar safle 1 hectar neu fwy.

#### Llety (Polisiâu VE 2, VE3, a VE4)

5.99 Mae'r Cynllun yn mabwysiadu agwedd debyg at lety ymwelwyr, ac mae'n ofynnol i bob cynnig adlewyrchu a pharchu rôl a swyddogaeth yr ardal (letyol) a'i naws am le. Mewn perthynas â Pholisiâu Ve3 a Ve4, mae'r Cynllun yn nodi pryder y Cyngor ynghylch effaith gymdeithasol, economaidd ac amgylcheddol bosibl cael dwysedd gormodol o ddatblygiadau o'r fath yn rhai rhannau o'r sir. Gofynnir i'r datblygwr

gynnwys cynllun gweithredu'r Gymraeg ar gyfer cynigion yn yr ardaloedd hynny, ac asesiad o'r effaith ar y Gymraeg ar safleoedd datblygu graddfa fawr lle darperir adeilad(au) lle mae'r arwynebedd llawr a gaiff ei greu yn fwy na 1000 metr sgwâr, neu ddatblygiad a gwblheir ar safle 1 hectar neu fwy (yn rhan o ymgyngoriad statudol â'r gymuned cyn ymgeisio).

### Senario 8

Mae datblygwr yn gofyn am ganiatâd cynllunio i ddatblygu cyfres o adeiladau i ymwelwyr ar 5 hectar, sy'n cynnwys cymysgedd o 100 uned hunanddarpar, gwesty 80 gwely pris rhesymol a chromen hamdden pob tywydd 200 metr sgwâr. Disgwylir i'r gyfres o adeiladau gynhyrchu hyd at 115 o swyddi CALI. Mae Map y Cynigion ar gyfer anheddiad Haen 3 (Pentref) agosaf Pentrewyth yn dangos bod y safle y tu hwnt i'r ffin ddatblygu.

Mae'r datblygiad wedi'i ddosbarthu'n hap-safle mawr annisgwyl, ac felly'n unol â Pholisi WL1 bydd yn ofynnol i'r datblygwr gynnwys Proffil Cymuned o ran y Gymraeg ((PCG) - gweler adran 5.28 uchod) ac Asesiad o'r Effaith ar y Gymraeg (AEyG), a chynnig Cynllun Gweithredu'r Gymraeg (CGG) i gyd-fynd â'r cais.

I ddechrau bydd y datblygwr yn cynhyrchu'r PCG, AEyG a CGG gan ddilyn y templedi a awgrymwyd gan y Cyngor, a bydd y canfyddiadau'n cael eu cyflwyno gerbron y gymuned a rhanddeiliaid eraill yn rhan o'r broses ymgyngori cyn ymgeisio, ochr yn ochr â'r cynigion ac astudiaethau effaith eraill.

### Safleoedd strategol wrth gefn (Polisi SG2)

- 5.100 Mae'r Cynllun yn cynnwys darpariaeth ar gyfer rhyddhau pedwar safle wrth gefn (yn Llangennech, Porth Tywyn a Cross Hands) os na fydd y safleoedd a ddyrannwyd (o dan bolisiâu HOM1, EME1, ac SG1) yn cyfrannu yn ôl y disgwyl at gyflawni strategaeth y Cynllun.
- 5.101 Mae AEyG lefel uchel y Cynllun wedi rhoi ystyriaeth i raddfa a lleoliad cyffredinol datblygiadau, ond heb ystyried effaith debygol y safleoedd strategol wrth gefn hyn ar eu cymunedau lletyol, nac ystyried ffyrdd i ddiogelu, hyrwyddo a gwella buddiannau'r Gymraeg, yn unol â Pholisi SP8. Oherwydd eu statws fel hap-safleoedd annisgwyl, bydd y broses o ryddhau a datblygu'r safleoedd strategol wrth gefn hyn yn y pen draw yn amodol ar gynnal Asesiad o'r Effaith ar y Gymraeg. Wrth ddatblygu'r Briffiau Adfywio a Safleoedd Defnydd Cymysg rhoddir ystyriaeth bellach i'r modd y gellir diogelu, hyrwyddo a gwella buddiannau'r Gymraeg.

### Penrhyn Pen-bre (SG 2)

- 5.102 Mae'r Cynllun yn cynnwys darpariaeth i gefnogi datgloi potensial y Penrhyn fel cyrchfan i aros, chwarae a gweithio ynddi, er na wneir unrhyw ddyraniadau penodol ynddo ar gyfer llety i ymwelwyr, hamdden na chyflogaeth. Nodir yn y polisi y dylai unrhyw gynigion o'r fath fod yn sensitif i statws ecolegol y Penrhyn a'r defnydd ohono ar hyn o bryd.
- 5.103 Mae AEyG lefel uchel y Cynllun wedi rhoi ystyriaeth i raddfa a lleoliad cyffredinol datblygiadau, ond heb ystyried effaith debygol cynigion penodol ar gyfer Pen-bre ar ei gymunedau lletyol, nac ystyried ffyrdd i ddiogelu, hyrwyddo a gwella buddiannau'r Gymraeg, yn unol â Pholisi SP8. Budd gan unrhyw ddatblygiad mawr ym Mhen-bre statws hap-safle annisgwyl, a bydd datblygu'r safle hwnnw'n amodol ar gynnal Asesiad o'r Effaith ar y Gymraeg. Wrth ddatblygu'r CCA arfaethedig ar gyfer Pen-bre, ystyrir ymhellach sut y gellir diogelu, hyrwyddo a gwella buddiannau'r Gymraeg.

## 6. Asesu effaith debygol cynigion perthnasol

### Llunio Proffil Cymuned o ran y Gymraeg

- 6.1 Mae Proffil Cymuned o ran y Gymraeg (PCG) yn disgrifio nodweddion cymuned letyol y datblygiad arfaethedig o ran y Gymraeg. Dylai datblygwyr gyfeirio at ddata Proffiliau Cymuned o ran y Gymraeg yr ACLI (Atodiad 1) wrth baratoi eu PCG.

### Sut i gasglu tystiolaeth a chynnal Asesiad o Effaith ar y Gymraeg a Diwylliant Cymru

- 6.2 Mae'r Asesiad o'r Effaith ar y Gymraeg a Diwylliant Cymru (AEyG) yn broses sy'n anelu i nodi ac asesu effeithiau ieithyddol a diwylliannol sylweddol tebygol datblygiad arfaethedig, i lywio penderfyniadau. Dylai nodi'n fuan yn y broses y buddiannau y mae datblygiad o'r fath yn debygol o effeithio arnynt o ran y Gymraeg a diwylliant Cymru. Dylai sicrhau ymchwiliad, dealltwriaeth ac ystyriaeth drylwyr o effeithiau prosiectau sy'n debygol o gael effaith sylweddol ar y Gymraeg a diwylliant Cymru, cyn penderfynu i roi caniatâd cynllunio neu beidio. Ceir manylion y fethodoleg er mwyn cynnal AEyG yn Atodiad 3.
- 6.3 Dechreuir asesiadau effaith i ddechrau drwy ddatblygu model cysyniadol sy'n ceisio nodi'r berthynas rhwng y ffynhonnell (y datblygiad arfaethedig yn yr achos hwn), y derbynnnydd (y gymuned letyol) a'r llwybr dylanwad. Diffinnir y berthynas hon yn bennaf fel un sy'n deillio o'r tebygolrwydd y bydd y datblygiad arfaethedig yn cyflwyno lefelau sylweddol o bobl newydd i'r gymuned letyol. Mae hynny'n golygu y bydd effaith gwahanol fathau o ddatblygiadau a'u graddfa yn debygol o amrywio, yn ôl natur y datblygiad a chadernid yr iaith (a ddiffinnir yn fras fel cyfran y siaradwyr Cymraeg) yn yr ardal lle cynhelir y datblygiad arfaethedig. Bydd y materion sydd angen sylw, ac felly'r wybodaeth y bydd ei hangen i ddod i benderfyniad rhesymegol hefyd yn amrywio.
- 6.4 Mae Gorchymyn Cynllunio Gwlad a Thref 2012 (Gweithdrefn Rheoli Datblygu) (Cymru) yn darparu Ffurflen Gais safonol ar gyfer ceisiadau cynllunio yng Nghymru, ac yn nodi'r gofynion ar gyfer cais 'dilys'. Er mwyn i geisiadau gael eu cofrestru fel rhai 'dilys', mae'n rhaid i ymgeiswyr ddarparu'r holl wybodaeth a nodir ar y Ffurflen Gais Safonol, ee, cynlluniau, diagramau a thystysgrifau, ac unrhyw asesiadau ategol ychwanegol. Gall awdurdod cynllunio lleol wrthod derbyn cais os na ddarperir gwybodaeth briodol.



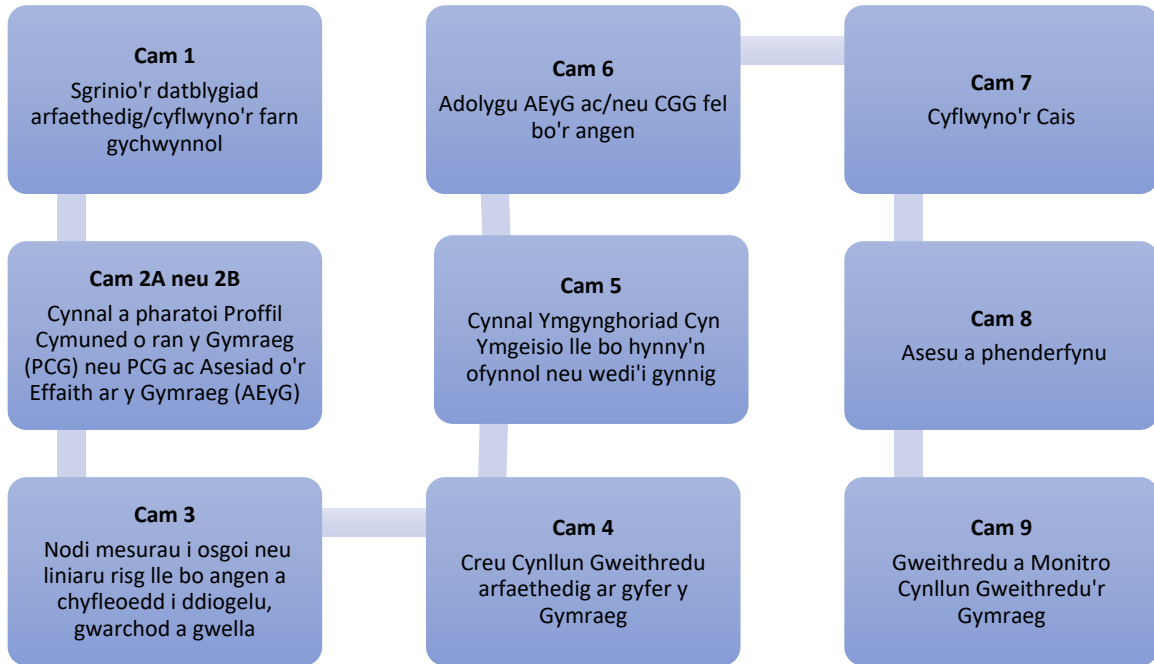
## Egwyddorion

- 6.5 Pan fo'r Gymraeg yn ystyriaeth gynllunio berthnasol, mae penderfynu a yw datblygiad yn debygol o gael effaith gadarnhaol neu negyddol, a phennu maint tebygol yr effaith honno ar gymeriad ieithyddol ardal, yn broses gymhleth. Hyd yn oed o gael yr wybodaeth lawn, ni fyddai'n rhwydd mesur hyn gan na all y system gynllunio ragweld na rheoli nodweddion personol (fel y gallu i siarad Cymraeg yn y dyfodol na dynameg y defnydd o'r iaith). Ar ben hynny, ni all y system gynllunio wahaniaethu yn erbyn rhai sy'n gwneud cais cynllunio, na'r unigolion a fydd yn meddiannu neu'n gwneud defnydd o'r eiddo ar sail eu gallu ieithyddol.
- 6.6 Mae'r egwyddorion, y fframweithiau a'r prosesau a welir wrth asesu'r effaith debygol ar y Gymraeg yn debyg i'r rhai a welir mewn meysydd eraill lle mae angen asesu a rheoli effeithiau tebygol, fel asesiadau effaith ar yr amgylchedd ac asesiadau cynaliadwyedd.
- 6.7 Mae'r Sefydliad Rhyngwladol er Safoni (ISO) wedi cyhoeddi Safon Ryngwladol 31000 ar Reoli Risg.<sup>8</sup> Er iddynt gael eu geirio yn nhermau risg (neu effaith negyddol debygol), mae'r un fframwaith, egwyddorion a phrosesau hefyd yn briodol wrth geisio sicrhau'r budd mwyaf. Mae ISO 31000 yn darparu egwyddorion a chanllawiau cyffredinol i'w defnyddio ar draws pob sefydliad ac mae'n cydnabod y nodweddion canlynol er mwyn rheoli risg/gwneud y gorau o gyfleoedd:
1. disgrifio a sefydlu'r cyd-destun.
  2. nodi, dadansoddi, asesu a wynebu risg neu gyfleoedd; a
  3. chynnal gweithgareddau i gyfathrebu ac ymgynghori â rhanddeiliaid drwy gydol y broses.
- 6.8 Mae ISO 31000 hefyd yn annog aseswyr i fabwysiadu'r broses ganlynol:
- Cam 1 - Paratoi am yr Asesiad Effaith, gan gynnwys rhoi diffiniad manwl gywir o'r broblem neu'r mater dan sylw a dylunio'r asesiad.
- Cam 2 – Cynnal yr Asesiad Effaith.
- Cam 3 - Nodi a dewis yr opsiynau posibl a dewis 'Strategaeth a Ffafrir' i greu cymaint o fudd ag sy'n bosib neu wynebu ac/neu ymdrin â risg.
- Cam 4 - Paratoi a chynnig Cynllun Gweithredu o fewn y Strategaeth a Ffafrir a ddewiswyd.
- 6.9 Mae Ffigur 6.1 yn dangos y broses o fynd ati i lunio cynnig am ddatblygiad cyn cynnal naill ai ymgynghoriad cyn ymgeisio neu gyflwyno cais ac wedyn y broses

<sup>8</sup> ISO14001 (2018) *Egwyddorion a Chanllawiau Rheoli Risg*

asesu ddilydol a phenderfyniad yr Awdurdod Lleol. Mae'n canolbwyntio ar ymgorffori ystyriaethau ynghylch hyfywedd y Gymraeg mewn datblygiadau perthnasol.

**Ffigur 6.1: Y broses o gydosod, asesu a gwneud penderfyniadau ynghylch datblygiad arfaethedig**



### Cam 1: Sgrinio'r datblygiad a ffurfio barn gychwynnol

6.10 Mae Ffigur 6.1 yn egluro'r broses o sgrinio'r datblygiad arfaethedig a ffurfio barn gychwynnol. Yn unol â'r egwyddor o gyfathrebu ac ymgynghori â rhanddeiliaid drwy gydol y broses, mae'n pwysleisio'r angen i ymgysylltu ac ymgynghori â'r gwasanaeth cynllunio a rhanddeiliaid eraill yn ystod y cyfnod cyn cyflwyno cais cynllunio.

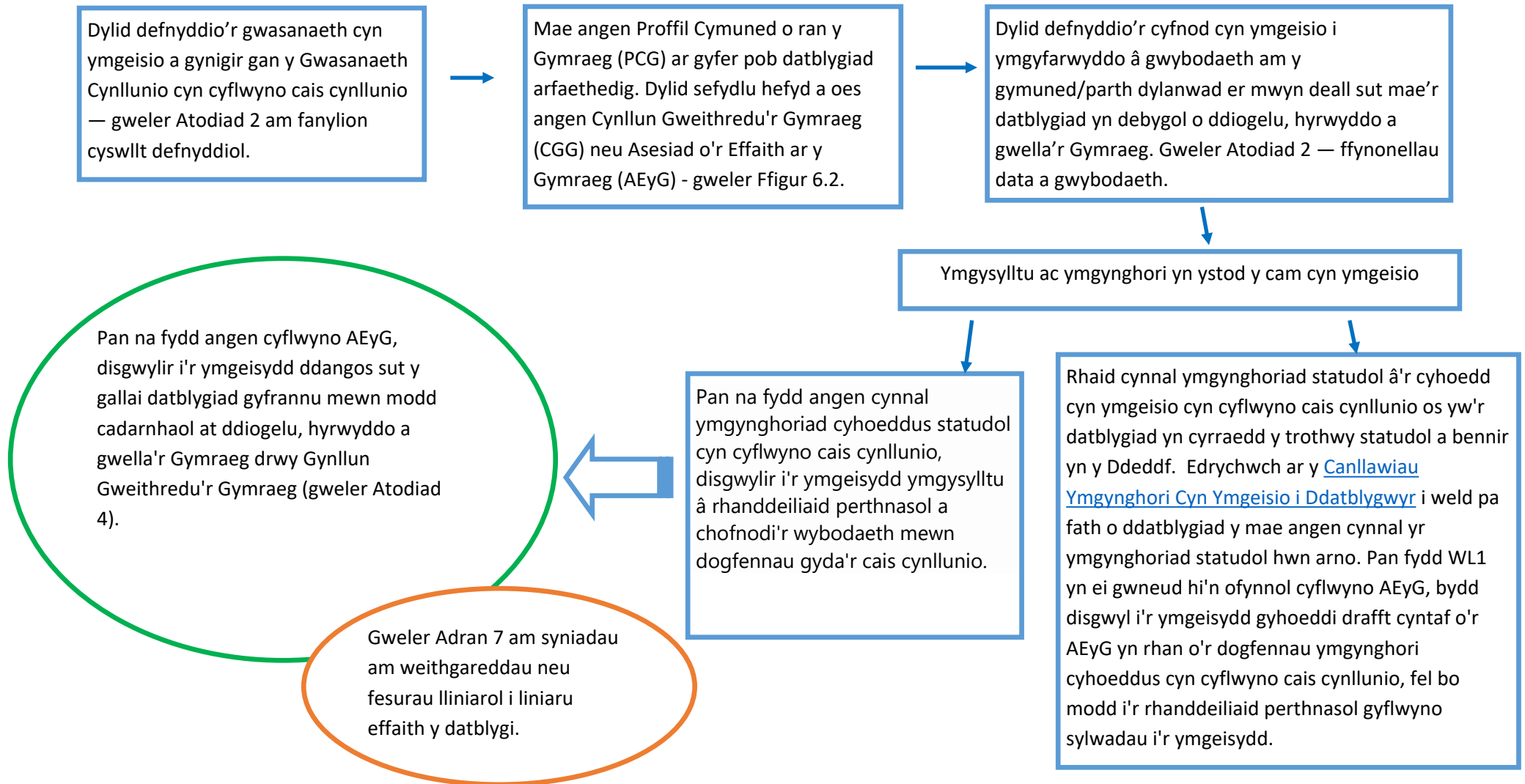
6.11 Bydd sgrinio yn galluogi barn gychwynnol sy'n:

1. caniatáu cyfle i nodi effeithiau sylweddol tebygol ar ddefnydd o'r Gymraeg;
2. sicrhau ystyriaeth o'r cychwyn cyntaf, ac yn enwedig yn y cam cwmpasu, o'r holl fuddiannau ac effeithiau a allai fod yn sylweddol o ran y Gymraeg;

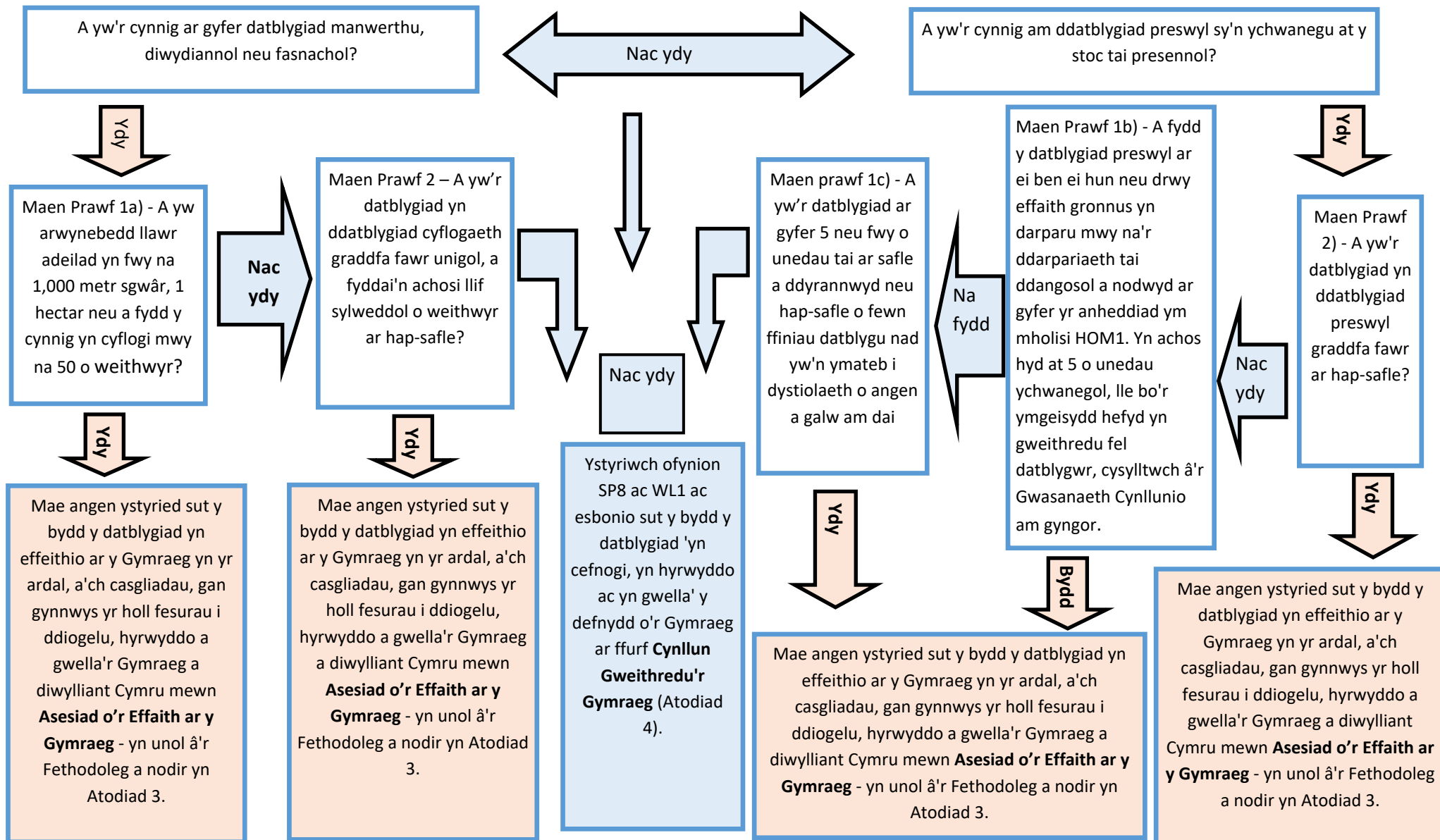
3. annog darpar ymgeiswyr i wneud cais am farn gwmpasu gan yr awdurdod cynllunio lleol, ac i ymgysylltu ar y cyfle cyntaf â rhanddeiliaid sy'n hyrwyddo defnydd o'r Gymraeg a rhanddeiliaid eraill y mae'r datblygiad yn debygol o effeithio arnynt, neu a chanddynt fuddiant yn y datblygiad arfaethedig, i sefydlu pa fuddiannau y mae'r datblygiad yn debygol o effeithio'n sylweddol arnynt, a sut mae hynny'n debygol o ddigwydd;
4. cytuno drwy'r broses gwmpasu, neu fel arall, ar yr effeithiau sydd i'w hasesu, yr wybodaeth sydd ei hangen, gan gynnwys y dull o gasglu gwybodaeth sylfaenol, y fethodoleg asesu, amseriad a chwmpas arolygon, a'r meini prawf ar gyfer rhagfynegi a gwerthuso arwyddocâd yr effeithiau;
5. cytuno ar y cwmpas ar gyfer osgoi, lliniaru neu wneud iawn am effeithiau andwyol ar y defnydd o'r Gymraeg, a sicrhau bod y rhain wedi'u nodi'n glir yn natganiad y Gymraeg.
6. sicrhau y manteisir yn llawn ar broses AEyG i nodi cyfleoedd i ddiogelu, amddiffyn a gwella buddiannau'r Gymraeg.

6.12 Mae Ffigur 6.3 hefyd yn egluro pryd y gallai fod angen Cynllun Gweithredu'r Gymraeg (CGG) neu Asesiad o'r Effaith ar y Gymraeg (AEyG) neu beidio.

**Ffigur 6.2: Cam 1) Y cyfnod cyn ymgeisio – gweithdrefnau ar gyfer sgrinio'r datblygiad arfaethedig a ffurfio barn gychwynnol**



Ffigwr 6.3: Camau i sgrinio'r datblygiad arfaethedig am ofynion Asesu'r Effaith ar y Gymraeg



6.13 Gallai fod yn ddefnyddiol i'r datblygwr ystyried Tabl 6.1 i sefydlu maint y sensitifrwydd. Mae Tabl 6.1 yn cyflwyno dosbarthiad wardiau etholiadol yn erbyn graddfeydd cydnerthedd y Gymraeg. Mae'r tabl yn dangos nad oes unrhyw wardiau lle mae'r Gymraeg yn brif iaith gymdeithasol (er ei bod yn debygol y ceir cymunedau o fewn wardiau lle mae'r Gymraeg yn fwy amlwg yn gymdeithasol). O fewn Categori 2 ceir 14 o wardiau lle mae'r Gymraeg yn debygol o chwarae rhan bwysig wrth ryngweithio'n gymdeithasol a hefyd ym maes addysg, er nad hi yw'r brif iaith o reidrwydd. O fewn Categori 3 ceir 35 o wardiau ac ynddynt ardaloedd a allai gynnwys niferoedd sylweddol o siaradwyr Cymraeg. Fodd bynnag, mae'n annhebygol mai'r iaith fydd y brif iaith rhyngweithio cymdeithasol mewn ardaloedd cyhoeddus. Yn olaf, yng Nghategori 4 ceir dwy ward ac ynddynt lefelau isel o siaradwyr Cymraeg, a lle bo'n debygol mai anaml y siaredir y Gymraeg yn gyhoeddus.

Tabl 6.1: Dosbarthiad wardiau Etholiadol Sir Gaerfyrddin yn erbyn graddfeydd cydnerthedd iaith

Pwysiadau trothwy CSC	Disgrifiad a rhesymeg	Sgôr cydnerthedd	Wardiau yn Sir Gaerfyrddin
<b>Os <math>CSC &gt; 70\%</math>, CSC=3</b>	Cymraeg yw'r brif iaith gymdeithasol ac mae'r siawns o gwrdd â siaradwr Cymraeg arall mewn ystod o weithgareddau cymdeithasol yn uchel. Mae'r iaith hefyd yn fywiog a chreadigrwydd ieithyddol ar ei gryfaf.	Uchel iawn	Dim
<b>Os <math>50 \leq CSC &lt; 70\%</math>, CSC=2</b>	Mae'r Gymraeg yn chwarae rhan bwysig wrth ryngweithio'n gymdeithasol ac ym maes addysg, er nad hi yw'r brif iaith o reidrwydd. Mae'r cymunedau hyn yn fwy dwyieithog eu natur. Clywir y Gymraeg yn cael ei defnyddio'n aml ar y stryd, a defnyddir y Gymraeg yn helaeth ym mywyd ffurfiol a chymdeithasol yr ardal. Er hynny, nid hi yw'r brif iaith o reidrwydd.	Uchel	Pontyberem Cwarter Bach Gors-las Llan-non Pen-y-groes Llanddarog Abergwili Glyn Llanfihangel ar Arth Llanybydder Llandybïe Y Garnant Llangyndeyrn Y Betws
<b>Os <math>20\% \leq CSC &lt; 50\%</math>, CSC=1</b>	Mae ardaloedd o'r fath yn cynnwys niferoedd sylweddol o siaradwyr Cymraeg. Fodd bynnag, nid y Gymraeg yw'r brif iaith rhyngweithio cymdeithasol mewn ardaloedd cyhoeddus, ac mae'r defnydd ohoni'n	Isel	Cynwyl Elfed Glanaman Llanegwad Llangeinwyr Saron Llanboidy

gyfyngedig, yn aml wedi'i gyfyngu i'r cartref ac i ryngweithio preifat rhwng grwpiau dethol.

Rhydaman  
Llangadog  
Tre-lech  
Cenarth a Llangeler  
Llanfihangel Aberbythych  
Llandeilo  
Manordeilo a Salem  
Trimsaran  
San Clêr a Llansteffan  
Cil-y-cwm  
Tŷ Croes  
Hendy  
Cydweli a Llanismel  
Llanymddyfri  
Hen Dŷ Gwyn  
Llangennech  
Gorllewin Tref  
Caerfyrddin  
Gogledd a De Tref  
Caerfyrddin  
Elli  
Hengoed  
Llansawel  
Swiss Valley  
Pembre  
Lliedi  
Bynea  
Dafen a Felinfoel  
Llwynhendy  
Bigyn  
Talacharn

**Os <20% CSC  
CSC=CSC**

Ardal ddi-Gymraeg yn bennaf lle na chlywir y Gymraeg yn cael ei siarad yn gyhoeddus yn aml, er y gall fod diddordeb byw mewn addysg cyfrwng Cymraeg. O ganlyniad, mae llawer o'r siaradwyr Cymraeg mewn ardaloedd o'r fath yn debygol o fod o dan 18 oed ac o fyw ar aelwydydd heb unrhyw siaradwyr Cymraeg eraill.

Isel iawn

Glanymôr  
Tyisha

## 7. Camau a mesurau lliniaru i ddiogelu, hyrwyddo a gwella'r defnydd o'r Gymraeg

- 7.1 Mae'r rhestr ganlynol yn cynnig enghreifftiau o fesurau lliniaru posibl y gellid eu cynnwys mewn cynigion datblygu i ddiogelu a hyrwyddo'r Gymraeg, lle ceid effaith andwyol ar y Gymraeg. Nid yw'r rhestr yn hollgynhwysfawr ac fe gaiff rhai o'r enghreifftiau eu rheoli drwy Rwymedigaethau Cynllunio. Gall eraill fod yn fwy priodol i'w cynnwys fel amodau neu ymgymeriadau unochrog.
- 7.2 Dylid darllen y rhestr ochr yn ochr â'r CCA ar Rwymedigaethau Cynllunio. Bydd yn ofynnol i unrhyw gamau lliniaru a geisir fod wedi'u cysylltu'n uniongyrchol â'r caniatâd cynllunio, a rhaid i'w gofynion fod yn rhesymol mewn perthynas â'r cynnig o ran eu graddfa a'u natur, ac ni ddylent beri bod datblygu'n annichonadwy.
- 7.3 Dylid nodi y gellir cymhwyso'r mesurau lliniaru canlynol i ddatblygiadau ar safleoedd a ddyrannwyd yn y CDLId, a hefyd i hap-safleoedd.

### Tai

- Cyflwyno nifer y tai sydd i'w hadeiladu fesul cam. Dylai'r cynnig i gyflwyno datblygiad fesul cam adlewyrchu'r gofynion a nodir yn y CCA hwn a, lle bo angen, dylid cyflwyno amserlen gytunedig o'r camau i gyd-fynd â'r cais.
- Darparu tai fforddiadwy ar gyfer anghenion lleol yn unol â darpariaethau'r CDLI a'r CCA ar dai fforddiadwy.
- Cytundebau i ddarparu i bobl ar y gofrestr dai leol.
- Marchnata'r datblygiad yn ddwyieithog.

### Cyflogaeth (pob math gan gynnwys manwerthu)

- Ymrwymiad i flaenoriaethu cwmnïau lleol wrth gaffael contractau llafur a defnyddio cadwyni cyflenwi lleol.
- Darparu arwyddion dwyieithog o fewn a thu allan i'r sefydliad.
- Ymrwymiad i ddatblygu sgiliau Cymraeg y gweithlu drwy gefnogi mynediad at wersi Cymraeg am ddim, talu am hyfforddiant iaith i'r staff, mabwysiadu arfer gorau wrth roi cyfleoedd i staff ddefnyddio'r Gymraeg yn y gweithle.
- Ennill cefnogaeth Comisiynydd y Gymraeg drwy greu Cynllun Datblygu'r Gymraeg sy'n rhoi cynllun clir i'w ddilyn gan elusen neu fusnes, i gynnal, a datblygu eu gwasanaethau Cymraeg dros amser. Mae Cynllun Datblygu'r Gymraeg hefyd yn dangos i gyrrff ariannu'r sector cyhoeddus fod gofynion y Gymraeg yn cael eu bodloni.
- Cofrestru ar gynllun *Cynnig y Gymraeg* gan Gomisiynydd y Gymraeg i elusennau a busnesau, ac ennill achrediad.



## Addysg

- Cymorth a chyllid i ddysgu Cymraeg ac ar gyfer addysg drochi Gymraeg i blant a phobl ifanc sy'n hwyrddyfodiaid i'r iaith (7 - 18 oed).
- Cymorth a chyllid ar gyfer mentrau Cymraeg a diwylliant Cymru, gan gynnwys prosiectau i hwyluso a hyrwyddo'r defnydd o'r Gymraeg mewn cymunedau.
- Cymorth i ddarparu lleoedd ysgol mewn ysgol cyfrwng Cymraeg leol.
- Cymorth a chyllid ar gyfer hyfforddiant a gweithgareddau ymwybyddiaeth iaith a diwylliant i rai sy'n ddi-Gymraeg.

- 7.4 Disgwylir i ymgeiswyr gysylltu â swyddogion cymwys o fewn yr Awdurdod (ee, swyddogion cynllunio, swyddogion y Gymraeg, swyddogion tai a swyddogion addysg), a chyda'r Mentrau Iaith cyn gynted ag sy'n bosibl wrth baratoi cais cynllunio er mwyn trafod mesurau lliniaru a gwella. Dylid rhoi sylw i Strategaeth Hybu'r Gymraeg Sir Gaerfyrddin. Dylid rhoi ystyriaeth hefyd i bolisi GP5 y CDLId sy'n nodi y dylai cynigion am hysbysebion ddiogelu a, lle bo modd, ychwanegu mewn modd cadarnhaol at y Gymraeg yn y Sir. Dylai swyddogion cynllunio annog pob ymgeisydd i gyflawni nod y polisi o ddarparu arwyddion dwyieithog ledled y Sir.
- 7.5 Rhaid i ganiatâd cynllunio gynnwys y mesurau lliniaru neu wella cytunedig yn gysylltiedig â'r effaith ar y Gymraeg, naill ai drwy amodau cynllunio neu drwy rwymedigaethau Adran 106. Mae'n bwysig nodi na ellir sicrhau symiau gohiriedig drwy amod cynllunio, ac y bydd angen eu sicrhau drwy gytundeb Adran 106. Gall yr Awdurdod godi Ardoll Seilwaith Cymunedol ar ddatblygiadau newydd er mwyn talu am seilwaith sy'n angenrheidiol ar gyfer twf, fel darparu gwasanaethau iechyd neu addysg newydd. Bydd Strategaeth Sir Gâr ar gyfer Hybu'r Gymraeg, y Cynllun Strategol Cymraeg mewn Addysg a Chynllun Llesiant Sir Gâr yn sail berthnasol ar gyfer gofynion Ardoll Seilwaith Cymunedol.

## 8. Monitro

- 8.1 Mae'n ofynnol i'r ACLI fonitro llwyddiant strategaeth a pholisiau'r Cynllun. Bydd yr ACLI yn cyflwyno canfyddiadau'r gwaith monitro mewn Adroddiad Monitro Blynyddol (AMB), a dyna fydd prif fecanwaith yr ACLI i adolygu perthnasedd a llwyddiant y CDLI a nodi unrhyw newidiadau angenrheidiol.
- 8.2 Mae'r Fframwaith Monitro newydd yn cael ei ddatblygu ar hyn o bryd yn barod i'w roi ar waith cyn gynted ag y bo ail fersiwn adneuo drafft y CDLI wedi'i fabwysiadu.
- 8.3 Mae Fframwaith Monitro Blynyddol y CDLI cyfredol yn cynnwys dangosydd (Dangosydd 44) sy'n mesur:  
"nifer y caniatadau cynllunio a roddwyd ar gyfer datblygiadau preswyl o bump neu fwy o anheddau mewn ardaloedd lle mae 60% neu fwy o'r boblogaeth yn siarad Cymraeg."
- 8.4 Mae hyn yn gydnaws â pholisi SP18 Y Gymraeg yn y CDLI cyfredol:  
"Caiff buddiannau'r Gymraeg eu diogelu a'u hyrwyddo. Bydd cynigion ar gyfer datblygiadau preswyl o 5 neu ragor o anheddau mewn Cymunedau Cynaliadwy a 10 neu ragor mewn Ardaloedd Twf, Canolfannau Gwasanaethau a Chanolfannau Gwasanaethau Lleol, ar safleoedd mewn cymunedau lle mae 60% neu ragor o'r boblogaeth yn gallu siarad Cymraeg, yn ddarostyngedig i ofyniad ar gyfer datblygu fesul cyfnod."
- 8.5 Mae Fframwaith Monitro'r CDLI newydd yn debygol o gynnwys cyfres well o ddangosyddion sy'n adlewyrchu cwmpas SP8 ac WL1. Gallai dangosyddion o'r fath gynnwys:
- Nodi'r gyfran o geisiadau mawr a gymeradwywyd sy'n cynnwys mesurau i ddiogelu, hyrwyddo a gwella buddiannau'r Gymraeg.
  - Nifer y ceisiadau preswyl o 5 neu fwy a gymeradwywyd a ddarparodd Strategaeth a Chynllun Gweithredu'r Gymraeg.
  - Nifer y ceisiadau preswyl a gymeradwywyd nad ydynt yn cyd-fynd â thafllwybr tai'r Cynllun a ddarparodd gynllun fesul cam, gan orfod dangos na fyddent yn cael effaith negyddol ar y Gymraeg na ellir ei lliniaru.
  - Nifer y ceisiadau manwerthu, masnachol neu ddiwydiannol a gymeradwywyd â chyfanswm arwynebedd llawr o 1,000 metr sgwâr neu fwy, neu ar safle o fwy nag 1 hectar, a ddarparodd Strategaeth a Chynllun Gweithredu'r Gymraeg yn rhan o'r broses o ymgeisio am y datblygiad.
  - Nifer y ceisiadau manwerthu, masnachol neu ddiwydiannol a gymeradwywyd a chanddynt Gynllun Datblygu'r Gymraeg wedi'i gymeradwyo gan Gomisiynydd y Gymraeg.
  - Cyfran yr hysbysebion (sy'n ddarostyngedig i reolaeth gynllunio) sy'n darparu arwyddion dwyieithog.

- 8.6 Er mwyn cefnogi'r gwaith o gasglu rhagor o wybodaeth i'w dadansoddi er mwyn deall tueddiadau ymhlith siaradwyr Cymraeg Sir Gaerfyrddin, efallai y gofynnir hefyd i ddatblygwyr safleoedd tai cymeradwy o bum uned neu fwy neu gynigion cymeradwy manwerthu, masnachol a diwydiannol graddfa fawr gasglu data o ddarpar feddianwyr cyntaf eu safleoedd, er mwyn canfod lle'r oeddent yn byw cyn prynu eu heiddo newydd. Dylai hyn fod o gymorth i gadarnhau a oes cydberthynas rhwng datblygiadau newydd a gostyngiad yng nghyfran y siaradwyr Cymraeg yn y gymuned.

## Atodiad 1: Data Proffil Cymunedau o ran y Gymraeg

Dylai datblygwyr gysylltu â'r ACLI am arweiniad ar baratoi Proffil Cymuned o ran y Gymraeg.

Tabl A1.1: Cyfran y siaradwyr Cymraeg fesul Ward Etholiadol yn ôl Cyfrifiad 2021.

Ward	% y Siaradwyr Cymraeg (Cyfrifiad 2021)
Abergwili	55.1
Y Betws	50.1
Bigyn	20.6
Bynea	25.4
Cenarth a Llangeler	46.9
Cil-y-cwm	42.6
Cwarter Bach	59.4
Cydweli a Llanismel	37.6
Cynwyl Elfed	48.3
Dafen a Felin-foel	24.6
Elli	32.0
Y Garnant	50.7
Glanaman	48.2
Glan-y-môr	19.2
Glyn	54.1
Gogledd a De Tref Caerfyrddin	34.2
Gorllewin Tref Caerfyrddin	34.3
Gors-las	58.4
Hengoed	31.8
Hendy	38.1
Hendy-gwyn ar Daf	37.0
Lacharn	20.1
Llangadog	47.2
Llangennech	36.4
Llangyndeyrn	50.2
Llangynnwr	48.0
Llanboidy	47.4
Llandeilo	45.1
Llandybïe	51.4
Llanddarog	55.7
Llanegwad	48.3
Llanfihangel Aberbythych	46.0
Llanfihangel-ar-arth	53.4
Llan-non	57.0
Llanybydder	51.7
Llanymddyfri	37.3
Lliedi	26.0
Llwynhendy	21.8

Cynllun Datblygu Lleol Sir Gaerfyrddin  
CCA – Y Gymraeg – Rhagfyr 2014

Maenordeilo a Salem	44.9
Porth Tywyn	29.9
Pen-bre	28.8
Pen-y-groes	56.3
Pontyberem	60.7
Rhydaman	47.3
Saron	47.5
San Clêr a Llansteffan	44.5
Swiss Valley	29.8
Tre-lech	47.0
Trimsaran	44.9
Tŷ-croes	41.3
Tyisha	18.9

Mae data ychwanegol am y Gymraeg ar gael ym Mhapur Pwnc Cynllun Datblygu Lleol Diwygiedig 2018-2033: Y Gymraeg (Chwefror 2023) [papur-pwnc-yr-iaith-gymraeg-awst-2019.pdf \(llyw.cymru\)](#)

## Atodiad 2: Cysylltiadau a Dolenni am Wybodaeth Bellach

- Am ymholiadau ynghylch holl faterion polisi cynllunio, gan gynnwys y CDLI, cysylltwch â:

**Blaengynllunio**, Gwasanaethau Cynllunio, Swyddfeydd y Cyngor, 8 Heol Spilman,  
Caerfyrddin SA31 1JY. Ffôn: 01267 228818  
Ebst: [Blaengynllunio@sirgar.gov.uk](mailto:Blaengynllunio@sirgar.gov.uk)

- Ar gyfer ymholiadau Rheoli Datblygu a chyn ymgeisio, cysylltwch â:

**Rheoli Datblygu (Swyddfa Caerfyrddin)**, Gwasanaethau Cynllunio, Swyddfeydd y  
Cyngor, 8 Heol Spilman, Caerfyrddin SA31 1JY.

**Rheoli Datblygu (Swyddfa Llanelli)**, Gwasanaethau Cynllunio, Tŷ Elwyn, Llanelli SA15 3AP.

**Rheoli Datblygu (Swyddfa Llandeilo)**, Gwasanaethau Cynllunio, Swyddfeydd Dinesig, Heol  
Cilgant, Llandeilo, Sir Gaerfyrddin.

Ffôn: 01267 234567

Ebst: [Cynllunio@sirgar.gov.uk](mailto:Cynllunio@sirgar.gov.uk)

- Am ymholiadau ynghylch materion addysg cysylltwch â:

**Yr Adran Addysg a Phlant**, Adeilad 2, Parc Dewi Sant, Heol Ffynnon Job, Caerfyrddin, SA31  
3HB

Ffôn: 01267 246500

Ebst: [ECS@sirgar.gov.uk](mailto:ECS@sirgar.gov.uk)

### Dolenni i Wybodaeth Bellach

Adroddiad Monitro Blynyddol CDLI Sir Gaerfyrddin:

[Adroddiad Monitro Blynyddol \(AMB\) \(llyw.cymru\)](#)

Menter Gorllewin Sir Gâr: <https://www.mentergorllewinsirgar.cymru/>

Menter Dinefwr: <https://linktr.ee/menterdinefwr?fbclid=IwAR0n6ycCBFperDxBvB-ISoXsWgvVmlO7GvDMzFuelGdTDXu7BDpxrnjqOUg>

Menter Cwm Gwendraeth Elli: <https://www.facebook.com/MenterCwmGwendraethElli/>

Comisiynydd y Gymraeg: <https://www.comisiynyddygybraeg.cymru/>

## **Dolenni Cyfeirio**

Cymru'r Dyfodol: y cynllun cenedlaethol 2040 (Chwefror 2021) [Cymru'r Dyfodol: y cynllun cenedlaethol 2040 | LLYW.CYMRU](#)

Polisi Cynllunio Cymru, argraffiad 11, Llywodraeth Cymru (Chwefror 2021): [Polisi Cynllunio Cymru | LLYW.CYMRU](#)

Nodyn Cyngor Technegol 20: Canllawiau Ymarfer, Llywodraeth Cymru (Hydref 2017): [Nodyn cyngor technegol \(TAN\) 20: cynllunio a'r Gymraeg | LLYW.CYMRU](#)

Strategaeth Hybu'r Gymraeg Sir Gâr 2023 - 2028: <https://www.sirgar.llyw.cymru/media/1232208/strategaeth-hybur-gymraeg-2023-28.pdf>

Cynllun Strategol y Gymraeg mewn Addysg Sir Gaerfyrddin 2022-2032: [Cynllun Strategol y Gymraeg mewn Addysg \(CSGA\) \(llyw.cymru\)](#)

Cynllun Llesiant Lleol Sir Gâr 2023 – 2028: <https://www.ysirgaragarem.cymru/media/mojjri4d/cynllun-llesiant-bgc.pdf> (ysirgaragarem.cymru)

## Atodiad 3: Methodoleg ar gyfer paratoi Asesiad o'r Effaith ar y Gymraeg

### *Pwrpas yr Asesiad*

1. Pwrpas yr Asesiad yw sefydlu effaith debygol y datblygiad arfaethedig ar gymunedau yn gyffredinol, ac ar y Gymraeg yn fwy penodol ac, os yn briodol, nodi mesurau a fydd naill ai'n lliniaru effeithiau negyddol, neu'n diogelu/gwella/ehangu effeithiau cadarnhaol. Bydd yn helpu i sicrhau bod goblygiadau ieithyddol datblygiad arfaethedig perthnasol yn cael eu harchwilio'n llawn cyn gwneud penderfyniadau cynllunio. Bydd graddfa a chyfnod yr effeithiau (cadarnhaol a negyddol) yn dibynnu ar y math o ddatblygiad a'i natur, a'i berthynas â'r gymuned. Proses strwythuredig yw'r Asesiad sy'n galluogi ystyriaeth o'r Gymraeg wrth ystyried cynigion am newid. Dylid nodi canlyniadau'r Asesiad o'r Effaith ar y Gymraeg mewn adroddiad strwythuredig.
2. Mae'r Fethodoleg a roddir yn yr Atodiad hwn mewn tair rhan. Dyma'r fethodoleg y mae'n rhaid ei dilyn er mwyn cynnal yr Asesiad. Mae'n broses lle caiff gwybodaeth am effeithiau tebygol datblygiad arfaethedig ei chasglu, ei hasesu a'i hystyried gan yr ymgeisydd yn rhan o'r gwaith o lunio'r cynnig. Bydd y fethodoleg hefyd yn cael ei gwirio gan swyddogion cymwys o fewn yr Awdurdod cyn i'r penderfynwr benderfynu a ddylid rhoi caniatâd ai peidio.

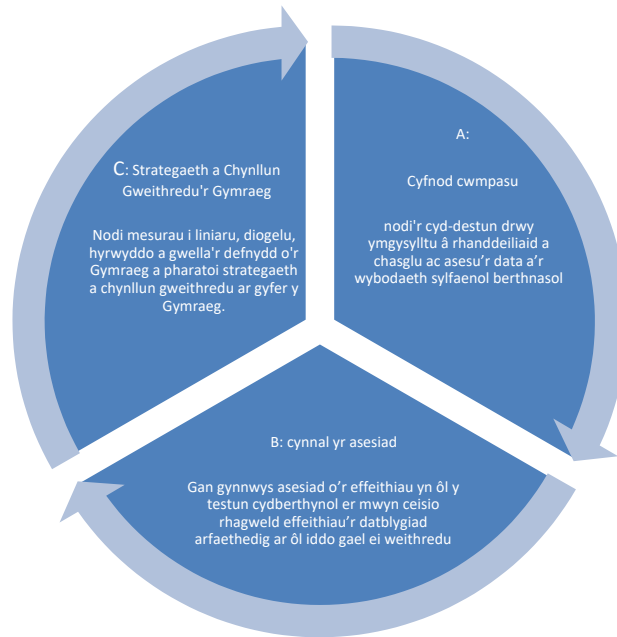
### *Pwy ddylai baratoi'r Asesiad?*

3. Oherwydd lleoliad a graddfa'r datblygiad arfaethedig, disgwylir i ymgeisydd gyflogi person neu grŵp o ymgynghorwyr cymwys a fydd yn cynnwys person cymwys i wneud y gwaith. Drwy wneud hynny bydd modd sicrhau cyflawnder ac ansawdd yr Asesiad a'i adroddiad. Disgwylir i'r adroddiad ar yr Asesiad gynnwys datganiad yn amlinellu ei arbenigedd, ei gymwysterau neu ei brofiad perthnasol, i raddau digonol i ddangos bod hyn yn wir. Bydd gan 'person cymwys' o safbwynt y Gymraeg gymhwyster Cynllunio Iaith achrededig; bydd ganddo brofiad neu hyfforddiant ym maes cynllunio ieithyddol ac/neu gymhwyster Cynllunio Gwlad a Thref.
4. Mae ymgysylltu a chynnal cyfres o weithgareddau cyn cyflwyno cais cynllunio yn rhan allweddol wrth baratoi ceisiadau lle mae angen Adroddiad Asesu'r Effaith ar y Gymraeg. Disgwylir y bydd rhanddeiliaid allweddol yn chwarae rhan lawn yng nghanau A – C a ddisgrifir isod.

### *Y fethodoleg – proses ac asesu*

5. Ceir 3 phrif gam i'w dilyn wrth gynnal Asesiad o'r Effaith ar y Gymraeg yn sgil y datblygiad arfaethedig perthnasol (gweler Ffigur A3.1 isod):





Ffigur A3.1: 3 cham er mwyn cynnal Asesiad o'r Effaith ar y Gymraeg

6. Mae ymgysylltu ac ymgynghori yn rhan allweddol o bob un o'r tri cham a ddisgrifir uchod.

**CAM A1) CYFNOD CWMPASU (NODI'R CYD-DESTUN) - NODI GWYBODAETH SYLFAENOL BERTHNASOL**

7. Fel unrhyw asesiad arall, mae'n bwysig mynd ati'n fuan i Asesu'r Effaith ar y Gymraeg, er mwyn galluogi'r ymgeisydd a'i gynghorwyr i nodi'r materion priodol a'u dadansoddi wrth baratoi manylion y datblygiad arfaethedig. Yn fras, bydd y gwaith cwmpasu yn cynnwys y canlynol, a dylid cofnodi'r rhain:

- I. Disgrifiad o'r datblygiad arfaethedig;
- II. Diffiniad o'r ardal y gallai'r datblygiad ddylanwadu arni'n uniongyrchol neu'n anuniongyrchol. Bydd maint yr ardal yn dibynnu ar natur y datblygiad, ei raddfa a'i leoliad.
- III. Cofnodi 'cyflwr' cyfredol y cymunedau/yr ardal dan sylw, ac yn enwedig o ran y Gymraeg, sy'n rhan o'r llinell sylfaen ar gyfer yr asesiad;

- IV. Cofnodi rhagdybiaethau/rhagamcanion ar gyfer y cymunedau/yr ardal dan sylw, er mwyn cael darlun o gyfeiriad y newid (yn hytrach na ffigurau pendant) a ragfynegyd yn yr ardal hon, ar sail tueddiadau, heb ymyrraeth y datblygiad;
- V. Cofnodi amcanion y Cynllun Datblygu Lleol a'r polisiau perthnasol, a chofnodi amcanion Strategaeth Hybu'r Gymraeg, y Cynllun Llesiant a Chynllun y Cyngor.

#### *Ffynonellau data ar gyfer y gwaith cwmpasu*

8. Mae Atodiad 2 y Canllaw Cynllunio Atodol hwn yn cynnwys gwybodaeth am nifer o ffynonellau data cyfredol a chydabyddedig sy'n berthnasol i'r Gymraeg. Bydd data/gwybodaeth yn cael eu diweddarau'n weddol gyson ac mae'n bosib y daw ffynonellau ychwanegol i'r amlwg. Felly, wrth gasglu gwybodaeth am yr ardal ddylanwad wrth baratoi am y datblygiad, dylid cynnal ymchwiliad trwyadl i'r data diweddaraf sydd ar gael, a hefyd i ddata ychwanegol nad yw o bosib ond ar gael ar raddfa leol am y Gymraeg a'r cymunedau ehangach. Mae gan randdeiliaid lleol, fel Cynghorau Cymuned a Thref, ddata a gwybodaeth nad yw ond ar gael yn lleol, yn enwedig gwybodaeth am seilwaith (cyfleusterau a gwasanaethau) o fewn aneddiadau a'u rôl o ran hyrwyddo'r Gymraeg.

#### *Nodi'r ardal ddylanwad*

9. Mae'n bwysig nodi'r ardal y gallai'r datblygiad arfaethedig ddylanwadu arni. Mae'n annhebygol y bydd yr ardal ddylanwad yn parchu ffiniau datblygu aneddiadau, na wardiau unigol o bosib. Yn dibynnu ar raddfa a natur y datblygiad, gall yr ardal ddylanwad gynnwys yr Ardal Teithio i'r Gwaith ac/neu Ardal y Farchnad Dai. Bydd trafodaethau cynnar â'r Awdurdod Cynllunio a rhanddeiliaid eraill, fel gwasanaethau eraill o fewn y Cynghorau a'r Mentrau Iaith, yn fuddiol er mwyn sefydlu a dadansoddi'r dystiolaeth a chynnal yr asesiad. Yn achos astudiaethau effaith manwerthu neu astudiaethau cyflogaeth, er enghraifft, bydd angen cynnwys map yn yr adroddiad, ynghyd â chofnod o'r rhesymau dros ddewis yr ardal ddylanwad. Dylid cynnwys cofnod o'r drafodaeth â rhanddeiliaid priodol. Dylai'r map gofnodi nifer a chanran yr holl siaradwyr Cymraeg ar lefel cymuned a ward.

#### *Proffil o'r boblogaeth nawr ac yn y dyfodol*

10. Wrth ystyried yr wybodaeth y dylid ei chasglu yng nghyd-destun y Gymraeg, argymhellir defnyddio niferoedd a chanran y boblogaeth sy'n siarad Cymraeg (gan gynnwys dysgwyr), gan rannu'r siaradwyr hynny yn ôl grŵp oedran, er mwyn deall sut y gallai'r datblygiad effeithio ar gyfansoddiad ieithyddol yr ardal dros gyfnod o amser.
11. Yn ogystal â hyn, dylid dadansoddi data ar drosglwyddo iaith yn y cartref ac yn yr ardal leol. Nid yw iaith plant iau na thair oed wedi'i chofnodi yn y Cyfrifiad. Gall ffynonellau eraill ddarparu'r wybodaeth i sefydlu llinell sylfaen a chwblhau rhagdybiaethau, sef data'r Mudiad Meithrin a data Dechrau'n Deg. Bydd deall sefyllfa'r iaith yn y gwahanol grwpiau oedran yn rhoi darlun o fywiogrwydd yr iaith ar hyn o bryd, a gall hefyd greu darlun o'r iaith yn yr ardal dros y degawdau nesaf os bydd tueddiadau cyfredol yn parhau, ac os na cheir y datblygiad.
12. Y cwestiwn sydd angen sylw, ac y mae angen tystiolaeth ar ei gyfer yw: Sut mae'r datblygiad arfaethedig yn cyfrannu at amcanestyniadau o'r newid sydd ei angen i gynnal neu gynyddu nifer a

chanrannau'r siaradwyr Cymraeg yn yr ardal yr effeithir arni, neu'n effeithio ar yr amcanestyniadau hynny. Mae'r cam hwn yn cynnig cyfle i nodi materion yn yr ardal yn y dyfodol, a thrwy gynnal yr asesiad, sut y gall y datblygiad arfaethedig effeithio ar y materion hynny (yn gadarnhaol neu'n negyddol).

13. Gall effaith datblygiad arfaethedig mewn ardal ddylanwad lle nad yw'r defnydd o'r Gymraeg yn nodweddiadol mor amlwg â hynny yn y gymuned fod yn wahanol i'r effaith mewn ardal lle ceir canran uwch o siaradwyr Cymraeg, a lle mae defnydd dyddiol o'r Gymraeg yn fwy amlwg. Rhaid cofnodi'r dadansoddiad hwn.

*Proffil y seilwaith yn yr ardal ddylanwad (cyfleusterau a gwasanaethau at ddefnydd y cyhoedd)*

14. Wrth ystyried yr wybodaeth y dylid ei chasglu yng nghyd-destun y cymunedau ehangach, rhaid deall argaeledd cyfleusterau lleol at ddefnydd y cyhoedd - siopau, meddygfeydd a gwasanaethau cyhoeddus eraill, canolfannau cymuned, neuaddau, ysgolion, ac ati. Wrth ymgysylltu â rhanddeiliaid perthnasol, gellir creu darlun i ddangos pa rai o'r cyfleusterau hyn sy'n cynnig gwasanaethau neu weithgareddau yn Gymraeg. Os nad yw'r wybodaeth ar gael, disgwylir i ymgeisydd weithredu i lenwi'r bwlch.

*Ymgysylltu yn y cam cwmpasu*

15. Gall pob datblygiad, waeth beth fo'i faint, elwa ar ymgysylltu / ymgynghori effeithiol. Yn gyntaf, mae hynny'n cydymffurfio ag un o egwyddorion ISO 31000 sef "gweithgareddau i gyfathrebu ac ymgynghori â rhanddeiliaid drwy gydol y broses".<sup>2</sup> Yn ail, mae mynd ati'n gynnar i nodi nodweddion y gymuned a'r ffactorau sy'n dylanwadu ar y lleoedd (parthau) sy'n bwysig i fywiogrwydd yr iaith, yn cynnig y cyfle gorau i sicrhau bod y Gymraeg yn ystyriaeth wrth ddatblygu'r cynnig. Bydd natur a chwmpas yr ymgynghoriad yn cyd-fynd â gofynion Deddf AC Cymru a disgwyliadau'r [Ymgynghoriad Cymunedol Cyn Ymgeisio: Canllawiau Arfer Gorau i Ddatblygwyr](#) (Llywodraeth Cymru, Rhagfyr 2021). Wrth ymgynghori, gwneir hynny fel arfer â thri grŵp o bobl, sef:

- pobl sy'n meddiannu neu'n berchen ar eiddo yn gyfagos â safle'r cais;
- ymgynghoreion cymunedol, gan gynnwys Cynghorau Cymuned a Chynghorwyr (Aelodau Lleol); ac
- ymgynghoreion arbenigol.

16. Darperir manylion cyswllt ymgynghoreion arbenigol a phryd y dylid cysylltu â nhw yn Atodlen 4 o Orchymyn Cynllunio Gwlad a Thref (Gweithdrefn Rheoli Datblygu) (Cymru) 2012.<sup>9</sup> Pennir yr ymgynghoreion arbenigol a restrir yn Atodlen 4 sy'n berthnasol i'r datblygiad arfaethedig drwy gynnal profion ar y disgrifiad o'r datblygiad. Atodiad 2 yr Ymgynghoriad Cymunedol Cyn Ymgeisio: Mae'r Canllawiau Arfer Gorau i Ddatblygwyr yn darparu'r profion hynny.

17. Mae Llywodraeth Cymru yn nodi y gallai'r ymgeisydd nodi ymgynghoreion gwerthfawr ychwanegol nad ydynt wedi'u rhestru yn Atodlen 4 o Orchymyn Cynllunio Gwlad a Thref (Gweithdrefn Rheoli Datblygu) (Cymru) 2012. Bydd disgwyl i'r ymgeisydd ymgynghori â'r fenter iaith berthnasol ee un o fentrau iaith Sir Gaerfyrddin (gweler Atodiad 2). Bydd creu amserlen o weithgareddau ymgynghori ar ddechrau'r prosiect o gymorth i gwblhau'r gweithgareddau ymgysylltu anstatudol a statudol, ar yr

---

<sup>9</sup> Gorchymyn Cynllunio Gwlad a Thref (Gweithdrefn Rheoli Datblygu) (Cymru) 2012, Llawlyfr Rheoli, [Llawlyfr rheoli datblygu](#) | [LLYW.CYMRU](#)

amser cywir. Gall hefyd fod o gymorth i sicrhau bod y gofynion statudol yn cael eu bodloni.

18. Mae Cyngor Sir Caerfyrddin yn cynnig gwasanaeth cynghori cyn ymgeisio ([Cam Cyn Ymgeisio \(llyw.cymru\)](#)). Mae Atodiad 2 y Canllawiau Cynllunio Atodol yn cynnwys cyfeiriadau rhanddeiliaid allweddol. Mater yw'r ymgeisydd yw penderfynu sut i gynnal y trafodaethau anffurfiol hyn; ond y gyffredinol bydd yn eithriadol o fuddiol i'r rheiny ddigwydd cyn gynted ag y bo'r ymgeisydd mewn sefyllfa i ddarparu digon o wybodaeth i fod yn sail ar gyfer trafodaeth. Bydd yn gyfle i swyddogion cynllunio dynnu sylw'r ymgeisydd (ac/neu'r rhai fydd yn ei gynghori) at unrhyw fylchau yn yr wybodaeth y mae wedi'i chasglu. Bydd y Swyddog Cynllunio yn gofyn am wybodaeth gan swyddogion perthnasol o fewn y Cyngor. Gall yr ymgeisydd ofyn i'r Awdurdod Cynllunio drin unrhyw wybodaeth ragarweiniol a ddarperir ar y pryd yn gyfrinachol.
19. Mae Tabl A3.1 isod yn darparu templed i gofnodi'r wybodaeth ofynnol

<b>Tabl A3.1: Templed i gofnodi trafodaeth â rhanddeiliaid</b>	
<b>Ymgynghori â rhanddeiliaid a chymryd rhan yn y gweithgareddau sydd eu hangen i fynd i'r afael â'r risgiau a'r manteision a nodwyd</b>	
<b>Pa grwpiau/mudiadau / swyddogion lleol yr ymgynghorwyd â nhw</b>	<b>Manylion yr adborth a gafwyd</b>

## **CAM A2) CYFNOD CWMPASU (NODI'R CYD-DESTUN) – DADANSODDI'R WYBODAETH**

20. Pwrpas y rhan hon o'r cyfnod cwmpasu yw dadansoddi'r wybodaeth a gasglwyd yn ystod Cam A1 er mwyn nodi materion allweddol am y gymuned a'r Gymraeg. Bydd hyn yn helpu i greu darlun cychwynnol o'r effeithiau posibl a gysylltir â'r datblygiad. Rhaid cofnodi'r casgliadau yn yr Adroddiad ar yr Aseiad o'r Effaith ar y Gymraeg.

## **CAM B) CYNNAL YR ASESIAD**

21. Yn yr un modd â phroses yr Aseiad o'r Effaith Amgylcheddol, mae angen i'r broses o gynnal Aseiad o'r Effaith ar y Gymraeg ystyried a chofnodi'r canlynol, gan gyfeirio at yr wybodaeth gefndir a'r dadansoddiad uchod (hy, Cam A1 a Cham A2):

- pwy (ee, grŵp oedran penodol)/ beth (ee, ysgol leol) y mae hyn yn debygol o effeithio arnynt
- y math o effaith (hy, cadarnhaol, negyddol, niwtral, uniongyrchol, anuniongyrchol)
- tebygolrwydd y bydd yr effaith yn digwydd (hy pendant, ansicr, gellir ei wrthdroi, ni ellir ei wrthdroi)
- effeithiau cronus posibl

### *Rhan 1: Cwblhau'r Aseiad o'r Effaith ar yr Iaith Gymraeg*

22. Er mwyn cwblhau'r Aseiad o'r Effaith ar y Gymraeg yn sgil y datblygiad arfaethedig, dylid cwblhau'r rhannau perthnasol o fatrics yr Aseiad o'r Effaith ar y Gymraeg a ddangosir yn nhabl 8.3 isod. Bydd angen ystyried y rhyngberthynas rhwng y ffactorau, ee, y boblogaeth Gymraeg a'r farchnad dai ac economi'r ardal. Rhaid defnyddio'r templed yn eich adroddiad ar yr Aseiad. Os canfyddir effaith gadarnhaol neu negyddol, bydd angen ystyried a ellir gwella unrhyw effaith gadarnhaol, neu sut y byddwch yn rheoli effeithiau negyddol. Rhaid cofnodi'r gweithgareddau hynny yng Ngham C isod.
23. Gellir defnyddio'r matrics risg/buddion enghreifftiol yn Ffigur A3.2 i nodi'r risg a thebygolrwydd yr effeithiau.

Ffigur A3.2: Matrics Risg/Buddion Enghreifftiol

AEIG DATBLYGIAD AR SAFLEOEDD HAP MAWR				Nifer y personau oed 3 a throsoedd sy'n gallu siarad Cymraeg yn yr Ardal Ehangach Uwch Haen Is (LSOA) perthnasol	Effaith a Ragwelir dros 20 mlynedd			
					1	2	3	4
Tebygolrwydd		Amlledd	Sgôr Tebygoliaeth	Disgrifiad	Bach	Canolig	Sylweddol	Arwyddocaol
↑ TEBYGOLIAETH ↑	Gellir disgwyl iddo ddigwydd bron ymhob datblygiad tebyg	Tystiolaeth i ddangos ei fod yn digwydd mewn 3 neu ragor gwaith allan o 10 yn y x blwyddyn (dyweder 20 mlynedd) diwethaf 1	4	Bron yn Sicr	4	8	12	16
	Gellir disgwyl iddo ddigwydd yn y mwyafrif o ddatblygiadau tebyg	Tystiolaeth i ddangos ei fod yn digwydd mewn 5 - 8 gwaith allan o 10 yn y x blwyddyn diwethaf (dyweder 20 mlynedd)	3	Tebygol	3	6	9	12
	Gellir disgwyl iddo ddigwydd yn y lleiafrif o ddatblygiadau tebyg	Tystiolaeth i ddangos ei fod yn digwydd mewn 2 - 4 gwaith allan o 10 yn y x blwyddyn diwethaf (dyweder 20 mlynedd)	2	Yn Bosibl	2	4	6	8
	Gellir disgwyl iddo ddigwydd mewn nifer fechan iswn o ddatblygiadau tebyg	Tystiolaeth i ddangos ei fod yn digwydd 1 gwaith allan o 10 yn y x blwyddyn diwethaf (dyweder 20 mlynedd)	1	Yn Annhebygol Iswn	1	2	3	4

Tabl 3.2: Matrics asesu'r effaith ar y Gymraeg

IAITH A SYMUDEDD Y BOBLOGAETH (mae'r mater hwn yn gyffredin i ddatblygiadau Tai a hefyd i ddatblygiadau Cyflogaeth)	Sgôr			Sylwadau
Eglurwch, gyda thystiolaeth lawn, a yw'r datblygiad yn debygol o arwain at newid yng nghyfansoddiad poblogaeth yr ardal nawr ac yn y dyfodol, ac yn arbennig o ran cyfrannu at y cyfansoddiad ieithyddol, neu effeithio arno.	Effaith (E)  1, 2, 3 neu 4	Tebygolrwydd (T)  1, 2, 3 neu 4	Sgôr cyfansawdd  1 - 16	
<ul style="list-style-type: none"> <li>Sut mae'r datblygiad yn mynd i sicrhau cyfleoedd i bobl aros yn eu cymuned?</li> </ul>				
<ul style="list-style-type: none"> <li>A yw'n debygol y bydd y datblygiad yn denu pobl ychwanegol i'r gymuned? Os felly, faint a ddisgwylir? O ble fyddan nhw'n dod? Faint a pha ganran ohonynt sy'n debygol o fod yn siaradwyr Cymraeg?</li> </ul>				
<ul style="list-style-type: none"> <li>A yw'n debygol y bydd pobl leol yn symud o'r gymuned o ganlyniad i'r datblygiad?</li> </ul>				
<ul style="list-style-type: none"> <li>A yw'r datblygiad yn debygol o arwain at newid yn strwythur oedran y gymuned: mwy neu lai o blant, pobl ifanc, pobl ganol oed, pobl hŷn?</li> </ul>				

- |   |  |  |  |  |
|---|--|--|--|--|
| <ul style="list-style-type: none"><li>A yw'n debygol y ceir newid yn y cydbwysedd rhwng siaradwyr Cymraeg (gan gynnwys dysgwyr) ac unigolion nad ydynt yn gallu siarad Cymraeg?</li></ul> |  |  |  |  |
|---|--|--|--|--|



<ul style="list-style-type: none"> <li>• A yw'r newid yn debygol o fod yn newid dros dro neu barhaol?</li> </ul>					
<p><b>Cofnodwch eich dadansoddiad gyda thystiolaeth, gan nodi pwy yr effeithir arnynt (ee, grŵp oedran penodol); pa fath o effaith; tebygolrwydd y ceir yr effaith; ac effaith gronnu bosibl. Gallwch ddefnyddio'r matrices risg enghreifftiol yn Ffigur 3.2 i gofnodi'r effaith a thebygolrwydd yr effaith.</b></p> <p>Defnyddiwch ddalen ar wahân os oes angen mwy o le.....</p>					
<b>Sgôr cyfansawdd</b>					
<b>Beth yw'r budd?</b>	<b>Beth yw'r risg?</b>				

Ewch i Gam C i ddangos sut y byddwch yn sicrhau'r budd ac, os yn bosibl, yn lledaenu'r budd	Ewch i Gam C i ddangos sut y byddwch yn rheoli'r risg (cael gwared ohoni neu ei lleihau i lefel dderbyniol)				
<b>ELFENNAU GWELEDOL (mae'r mater hwn yn gyffredin i ddatblygiadau Tai a hefyd i ddatblygiadau Cyflogaeth)</b>		<b>Sgôr</b>			<b>Sylwadau</b>
<b>Eglurwch, gyda thystiolaeth, sut y bydd y datblygiad yn effeithio ar Welededd yr Iaith yr ardal, o ran hyrwyddo diwylliant unigryw yr ardal.</b>	<b>Effaith (E)</b>	<b>Tebygolrwydd (T)</b>	<b>Sgôr cyfansawdd</b>		
	<b>1, 2, 3 neu 4</b>	<b>1, 2, 3 neu 4</b>	<b>1 - 16</b>		
<ul style="list-style-type: none"> <li>A fydd y datblygiad yn gwneud yr iaith yn fwy gweladwy?</li> </ul>					
<ul style="list-style-type: none"> <li>Delwedd a brandio corfforaethol - arwyddion a hysbysebion ar y safle sydd o dan reolaeth cynllunio, ee, arwyddion hysbysebu / marchnata safle tai newydd, arwyddion a hysbysebion i gwsmeriaid mewn mannau cyhoeddus ar safle cyflogaeth</li> </ul>					
<ul style="list-style-type: none"> <li>Enw safle neu ddatblygiad – a fydd yn cadw hen enw Cymraeg neu a fydd unrhyw enw newydd yn deillio o gysylltiadau hanesyddol, daearyddol neu leol â'r ardal, os yw'n ymarferol</li> </ul>					
<b>Cofnodwch eich dadansoddiad gyda thystiolaeth, gan nodi pwy yr effeithir arnynt (ee, grŵp oedran penodol); pa fath o effaith; tebygolrwydd y ceir yr effaith; ac effaith gronnus bosibl. Gellid defnyddio'r matrices risg enghreifftiol yn Ffigur 3.2 i adnabod yr effaith a thebygolrwydd yr effaith.</b>					

Defnyddiwch ddalen ar wahân os oes angen mwy o le.....					
<b>Sgôr cyfansawdd</b>					
<b>Beth yw'r budd?</b>	<b>Beth yw'r risg?</b>				
Ewch i Gam C i ddangos sut y byddwch yn sicrhau'r budd ac, os yn bosibl, yn lledaenu'r budd	Ewch i Gam C i ddangos sut y byddwch yn rheoli'r risg (cael gwared ohoni neu ei lleihau i lefel dderbyniol)				

ANSAWDD BYWYD GAN GYNNWYS SEILWAITH CYMUNEDOL (trafodwch y canlynol yn ôl y math o ddatblygiad)	Sgôr			Sylwadau
Eglurwch, gyda thystiolaeth lawn, sut mae'r datblygiad yn effeithio ar ansawdd bywyd y gymuned (amwynderau cyhoeddus a chyfleusterau a gwasanaethau cymunedol).	Effaith (E)  1, 2, 3 neu 4	Tebygolrwydd (T)  1, 2, 3 neu 4	Sgôr cyfansawdd  1 - 16	
<ul style="list-style-type: none"> <li>I ba raddau y mae'r datblygiad yn effeithio ar amwynder cyhoeddus/yr amgylchedd yn yr ardal? A fydd yr ardal yn fwy/llai dymunol i fyw ynnddi?</li> </ul>				
<ul style="list-style-type: none"> <li>Pa mor ddigonol yw'r gofal plant a'r lleoedd cyn ysgol sydd ar gael yn yr ardal leol</li> </ul>				
<ul style="list-style-type: none"> <li>Pa mor ddigonol yw nifer y lleoedd ysgol yn yr ardal leol? A fyddai'r datblygiad yn debygol o olygu bod angen mwy o leoedd, neu a oes digon o le yn yr ysgolion? A oes digon o adnoddau fel y gall ysgolion barhau i gyflawni eu rôl i gynhyrchu siaradwyr Cymraeg rhugl?</li> </ul>				
<ul style="list-style-type: none"> <li>Sut y byddai'r datblygiad yn debygol o effeithio ar y cydbwysedd rhwng disgyblion di-Gymraeg a disgyblion Cymraeg yn yr ysgol? A fyddai angen mwy o leoedd yn yr uned drochi? A oes digon o adnoddau i ddarparu cyfleusterau a chyfleoedd fel bod plant o gartrefi di-Gymraeg a'r rhai sydd wedi dysgu Cymraeg fel ail iaith yn gallu defnyddio a gloywi eu Cymraeg a dod yn rhan o'r gymuned Gymraeg?</li> </ul>				

<ul style="list-style-type: none"> <li>• A fyddai'r datblygiad yn cynyddu'r galw am gyfleusterau a gwasanaethau lleol?</li> </ul>				
<ul style="list-style-type: none"> <li>• I ba raddau y mae'r datblygiad yn cael effaith gadarnhaol neu negyddol ar gyfleusterau neu wasanaethau presennol?</li> </ul>				
<ul style="list-style-type: none"> <li>• Sut y bydd y datblygiad yn cynnal neu'n creu cyfleoedd newydd i hyrwyddo'r Gymraeg mewn Cyfleusterau a gwasanaethau lleol fel neuaddau, siopau ac ati?</li> </ul>				
<ul style="list-style-type: none"> <li>• A oes potensial i'r datblygiad gael effaith gadarnhaol neu negyddol ar weithgareddau gwahanol grwpiau sy'n weithgar yn y gymuned ac a nodwyd yn y gwaith proffilio, ee, sefydliadau meithrin, yr Urdd, grwpiau gwirfoddol? Beth yw capasiti darparwyr lleol i ymdopi â'r newid?</li> </ul>				
<ul style="list-style-type: none"> <li>• Sut y gallai'r gymuned Gymraeg a'i sefydliadau integreiddio'r datblygiad?</li> </ul>				
<p><b>Cofnodwch eich dadansoddiad gyda thystiolaeth, gan nodi pwy yr effeithir arnynt (ee, grŵp oedran penodol); pa fath o effaith; tebygolrwydd y ceir yr effaith; ac effaith gronnu bosibl. Gellid defnyddio'r matrices risg enghreifftiol yn Ffigur 3.2 i adnabod yr effaith a'i thebygolrwydd.</b></p>				

Defnyddiwch ddalen ar wahân os oes angen mwy o le.....					
<b>Sgôr cyfansawdd</b>					
<b>Beth yw'r budd?</b>	<b>Beth yw'r risg?</b>				
Ewch i Gam C i ddangos sut y byddwch yn sicrhau'r budd ac, os yn bosibl, yn lledaenu'r budd	Ewch i Gam C i ddangos sut y byddwch yn rheoli'r risg (cael gwared ohoni neu ei lleihau i lefel dderbyniol)				
<b>Y FARCHNAD DAI</b>		<b>Sgôr</b>			<b>Sylwadau</b>
<b>Eglurwch, gyda thystiolaeth, sut mae'r datblygiad yn debygol o effeithio ar y farchnad dai yn yr ardal nawr ac yn y dyfodol, ac yn arbennig o ran cyfrannu at y cyfansoddiad ieithyddol, neu effeithio arno.</b>		<b>Effaith (E)</b>	<b>Tebygolrwydd (T)</b>	<b>Sgôr cyfansawdd</b>	
		<b>1, 2, 3 neu 4</b>	<b>1, 2, 3 neu 4</b>	<b>1 - 16</b>	
<ul style="list-style-type: none"> <li>Pris disgwylidig y tai ar y farchnad, a sut mae hyn yn cymharu ag incwm aelwydydd lleol.</li> </ul>					
<ul style="list-style-type: none"> <li>A fyddai'r datblygiad yn debygol o gael effaith gadarnhaol neu negyddol ar bris cyfartalog tai yn yr ardal yr effeithir arni?</li> </ul>					

<ul style="list-style-type: none"> <li>• Y cyfraniad o ran tai fforddiadwy, a sut mae hyn yn cymharu â gofynion polisi</li> </ul>				
<ul style="list-style-type: none"> <li>• Cyflymder disgwylidig neu arfaethedig y datblygu. A fyddai'n digwydd yn araf?</li> </ul>				
<ul style="list-style-type: none"> <li>• Cymysgedd y tai, a sut mae'n cymharu â gofynion polisi, arolygon Sirol neu leol, neu ffynonellau gwybodaeth eraill</li> </ul>				
<ul style="list-style-type: none"> <li>• Niferoedd tai a sut mae hyn yn cymharu â'r galw am dai a'r cyflenwad o dai a nodir yn y Cynllun, a'r rhai a ganiatawyd ers mabwysiadu'r Cynllun</li> </ul>				
<ul style="list-style-type: none"> <li>• Yr effaith ychwanegol bosibl y gallai'r datblygiad ei chael, ac ystyried unrhyw ddatblygiadau eraill perthnasol a gafwyd yn yr ardal leol yn ddiweddar</li> </ul>				
<ul style="list-style-type: none"> <li>• A fyddai'r datblygiad yn cynyddu'r galw am dai rhent preifat, a fyddai'n golygu bod llai o stoc ar gael i aelwydydd lleol?</li> </ul>				
<p><b>Cofnodwch eich dadansoddiad gyda thystiolaeth, gan nodi pwy yr effeithir arnynt (ee, grŵp oedran penodol); pa fath o effaith; tebygolrwydd y ceir yr effaith; ac effaith gronnus bosibl. Gellid defnyddio'r matrices risg enghreifftiol yn Ffigur 3.2 i adnabod yr effaith a'i thebygolrwydd.</b></p>				

Defnyddiwch ddalen ar wahân os oes angen mwy o le.....					
<b>Sgôr cyfansawdd</b>					
<b>Beth yw'r budd?</b>	<b>Beth yw'r risg?</b>				
Ewch i Gam C i ddangos sut y byddwch yn sicrhau'r budd, ac os oes modd, yn lledaenu'r budd	Ewch i Gam C i ddangos sut y byddwch yn rheoli'r risg (yn cael gwared ohono neu'n ei leihau i lefel dderbyniol)				
<b>FFACTORAU ECONOMAIDD</b>		<b>Sgôr</b>			<b>Sylwadau</b>
<b>Eglurwch, gyda thystiolaeth, sut mae'r datblygiad yn effeithio ar economeg yr ardal leol.</b>		<b>Effaith (E)</b>	<b>Tebygolrwydd (T)</b>	<b>Sgôr cyfansawdd</b>	
		<b>1, 2, 3 neu 4</b>	<b>1, 2, 3 neu 4</b>	<b>1 - 16</b>	
<ul style="list-style-type: none"> <li>Sut mae'r datblygiad yn cyfrannu at gyfleoedd cyflogaeth presennol yn yr ardal?</li> </ul>					



<ul style="list-style-type: none"> <li>• A yw'n hyrwyddo amrywiaeth economaidd yn yr ardal leol, hy, yn creu swyddi nad ydynt ar gael yn lleol?</li> </ul>				
<ul style="list-style-type: none"> <li>• Nifer y swyddi amser llawn a/neu ran-amser</li> </ul>				
<ul style="list-style-type: none"> <li>• Sgiliau sy'n angenrheidiol ar gyfer y busnes neu'r sefydliad a sut mae hyn yn cymharu â sgiliau llafur pobl leol (o fewn yr ardal Teithio i'r Gwaith)</li> </ul>				
<ul style="list-style-type: none"> <li>• Cyflogau a gynigir a sut mae'r rhain yn cymharu â chyflogau cyfartalog yn yr ardal</li> </ul>				
<ul style="list-style-type: none"> <li>• Sgiliau llafur y bobl leol (o fewn yr ardal Teithio i'r Gwaith) a'r tebygolrwydd yn ôl yr asesiad uchod y bydd y swyddi'n cael eu llenwi gan weithwyr o blith y boblogaeth leol</li> </ul>				
<ul style="list-style-type: none"> <li>• A yw'n debygol y bydd yn rhaid chwilio y tu allan i'r ardal leol am weithwyr, ee, am sgiliau arbenigol</li> </ul>				
<ul style="list-style-type: none"> <li>• A fydd gwasanaeth rheng flaen yn cael ei ddarparu i'r cyhoedd?</li> </ul>				
<ul style="list-style-type: none"> <li>• Pa sgiliau iaith sy'n hanfodol ac yn ddymunol ar gyfer y swyddi sy'n cael eu creu gan y datblygiad. Bydd angen diffinio'r rhain wrth greu'r Cynllun Iaith (gwirfoddol neu statudol)</li> </ul>				
<ul style="list-style-type: none"> <li>• Sgiliau iaith y bydd eu hangen i integreiddio i'r gymuned leol, hy, pa iaith fyddai ei hangen ar gyfer gwahanol fathau o swyddi</li> </ul>				
<ul style="list-style-type: none"> <li>• Yr effaith ychwanegol bosibl y gallai'r datblygiad ei chael, ac ystyried unrhyw ddatblygiadau eraill perthnasol a gafwyd yn yr ardal leol yn ddiweddar</li> </ul>				
<ul style="list-style-type: none"> <li>• A yw'r datblygiad yn debygol o gael effaith gadarnhaol ar fusnesau lleol cyfredol, ee, drwy gynnig cyfleoedd busnes i</li> </ul>				

gyflenwi nwyddau i fodloni anghenion y busnesau newydd?					
<p><b>Cofnodwch eich dadansoddiad gyda thystiolaeth, gan nodi pwy yr effeithir arnynt (ee, grŵp oedran penodol); pa fath o effaith; tebygolrwydd y ceir yr effaith; ac effaith gronnus bosibl. Gellid defnyddio'r matrices risg enghreifftiol yn Ffigur 3.2 i adnabod yr effaith a'i thebygolrwydd.</b></p> <p>Defnyddiwch ddalen ar wahân os oes angen mwy o le.....</p>					
<b>Sgôr cyfansawdd</b>					
<p><b>Beth yw'r budd?</b></p> <p>Ewch i Gam C i ddangos sut y byddwch yn sicrhau'r budd ac, os yn bosibl, yn lledaenu'r budd</p>	<p><b>Beth yw'r risg?</b></p> <p>Ewch i Gam C i ddangos sut y byddwch yn rheoli'r risg (cael gwared ohoni neu ei lleihau i lefel dderbyniol)</p>				

## **CAM C) – NODI MESURAU I LINIARU/DIOGELU A GWELLA/LLEDAENU BUDD**

24. Mae pob penderfyniad da yn ddibynnol ar ddadansoddi opsiynau'n effeithiol. Arfarnu opsiynau yw'r broses o nodi a dethol y strategaeth rheoli risg fwyaf priodol oddi mewn i gyfyngiadau'r sefyllfa. Fel arfer mae angen dilyn proses sgorio neu opsiynau pwysoli er mwyn ceisio lleihau'r risg i lefel dderbyniol. O ganlyniad i hyn, o werthuso'r opsiynau a llunio casgliadau gallwch wedyn fynd yn eich blaen i ddewis y 'strategaeth a ffafrir' - pa strategaeth sydd 'orau' ar gyfer y sefyllfa, a'r strategaeth sy'n derbyn cymeradwyaeth y datblygwr, y rhanddeiliaid a'r partneriaid.
25. Ar gyfer y gwerthusiad, mae'n ofynnol ichi ddilyn rhai o'r camau dilynol, os nad pob un ohonynt:
  - sefydlu'n glir beth yw'r canlyniad rydych chi'n ceisio'i sicrhau;
  - nodi'r opsiynau posibl i sicrhau'r canlyniad hwnnw;
  - Sefydlu'n glir beth sy'n cael ei werthuso drwy'r meini prawf;
  - Dewis yr offeryn mwyaf priodol i weithredu pob opsiwn;
  - Nodi effaith pob opsiwn;
  - Cymharu manteision ac anfanteision pob opsiwn a llunio casgliad.
26. Fel arfer, mae'r opsiynau rheoli risg yn un o'r categorïau canlynol:
  - TERFYNU – cael gwared â chyfran o'r risg lle bo modd;
  - GODDEF – derbyn y risg drwy ddewis peidio ag ymyrryd;
  - TROSGLWYDDO – rhannu neu symud elfennau o'r risg drwy rannu â rhanddeiliaid neu bartneriaid eraill, neu ddefnyddio technoleg, prosesau newydd neu fuddsoddiad newydd;
  - LLINIARU - addasu effeithiau'r datblygiad drwy sefydlu cynlluniau datblygu.
27. Bydd angen ichi hefyd ystyried sut i FANTEISIO ar GYFLEOEDD sy'n deillio o'r risg, i sbarduno cyfleoedd newydd.
28. Os nodir effaith gadarnhaol neu negyddol yng Ngham B uchod, bydd angen ystyried a ellir gwella unrhyw effaith gadarnhaol neu ddangos sut y byddwch yn rheoli effeithiau negyddol. Os bydd effeithiau negyddol sylweddol yn annerbyniol, rhaid ystyried a oes modd cymryd camau i leihau'r risg i lefel dderbyniol. Dylid cofio bod posibilrwydd cryf y gallai cais cynllunio gael ei wrthod gan yr awdurdod cynllunio lleol yn unol ag WL1 os canfyddir tebygolrwydd o effaith negyddol sylweddol drwy'r asesiad. Dylid felly ystyried a oes opsiwn arall a fyddai'n debygol o leihau'r risg i lefel dderbyniol. Dylid cydnabod nad yw'n ymarferol bosibl i ddileu risg yn gyfan gwbl. Bydd hyn o gymorth i ddewis pa opsiynau sydd ar gael i'w cynnwys mewn Strategaeth ar gyfer y Gymraeg a Chynllun Gweithredu cysylltiedig.
29. Mae tabl A3.3 yn nodi'r ymateb cyffredinol i'w ystyried yn dibynnu ar y sgôr cyfansawdd.

**Tabl A3.3 Opsiynau ymateb**

	<b>Cadarnhaol</b>	<b>Opsiynau ymateb</b>	<b>Negyddol</b>	<b>Opsiwn Ymateb</b>
<b>Sylweddol Tebygol</b>		CYNYDDU		TERFYNU
<b>Annhebygol o Arwyddocaol</b>		CYNYDDU		LLINIARU
<b>Bach Tebygol</b>		CYNYDDU		LLINIARU
<b>Bach Annhebygol</b>		CYNYDDU		GODDEF

30. Mae Adran 7 yn cynnwys rhestr o weithgareddau posibl y gellir eu defnyddio i sicrhau effeithiau cadarnhaol ac i reoli'r risg o effeithiau negyddol. Dylid cofnodi'r gweithgareddau hynny yn AEyG, gan esbonio sut a phryd y cyflawnir y gweithgareddau. Mae'n hanfodol dangos bod modd gwireddu'r mesurau. Dylid trafod mesurau posib â'r Mentrau Iaith a'r Swyddog Cynllunio, a fydd yn trafod â swyddogion perthnasol o fewn y Cyngor, ee, swyddogion addysg, swyddogion y Gymraeg, a swyddogion datblygu economaidd.
31. Mae Tabl A3.4 isod yn darparu templed i gofnodi'r holl wybodaeth angenrheidiol.

**Tabl A3.4: Cofnodi mesurau/gweithgareddau i ddiogelu, hyrwyddo a gwella'r defnydd o'r Gymraeg, neu i liniaru bygythiadau i hynny**

<b>Beth yw'r Budd neu'r Risg a nodir yng Ngham B uchod?</b>	<b>Mesur / gweithgaredd posibl i reoli'r budd neu'r risg</b>	<b>Beth mae'r gweithgaredd yn ei gyflawni?</b>	<b>Sut y llwyddir i sicrhau'r budd/ liniaru?</b>	<b>Beth yw'r amserlen ar gyfer cyflawni?</b>	<b>Dull ac amllder monitro</b>

## Atodiad 4: Cynhyrchu a monitro Cynllun Gweithredu'r Gymraeg

Bydd Cynllun Gweithredu'r Gymraeg (CGG) yn nodi ac yn olrhain y camau arfaethedig a gymerir i ddiogelu, hyrwyddo a gwella'r trefniadau ar gyfer caffael sgiliau Cymraeg a defnydd o'r Gymraeg, fel bônt yn berthnasol, ac yn gymesur â graddfa ac effaith ddisgwyliedig y datblygiad. Bydd CGG hefyd yn amlinellu rhanddeiliaid allweddol i ymgysylltu a chydweithio â nhw, llinellau amser ac adnoddau sydd eu hangen.

Dylai CGG:

- i. ailadrodd tystiolaeth Proffil y Gymuned o ran y Gymraeg
- ii. datgan nod a chwmpas y datblygiad
- iii. lle bo'n berthnasol, crynhoi canfyddiadau'r Asesiad o'r Effaith ar y Gymraeg
- iv. nodi'r mesurau i liniaru unrhyw effeithiau negyddol posibl
- v. nodi'r camau i ddiogelu, hyrwyddo a gwella'r Gymraeg
- vi. nodi amserlenni a chyfrifoldebau
- vii. nodi'r broses ar gyfer monitro gweithrediad CGG

Dylai datblygwyr ddefnyddio neu addasu'r templed a ddarperir isod.



Gweithgaredd	Disgrifiad / Trosolwg	Camau Gweithredu / Cyfleoedd	Rhanddeiliaid / Adnoddau	Erbyn Pryd / Diweddarau
<b>1. CYFATHREBU</b>				
Cyfathrebu		•		
Brandio		•		
Arwyddion		•		
<b>2. CAFFAEL AC ADEILADU</b>				
		•		
<b>3. ADDYSG, SGILIAU A HYFFORDDIANT</b>				
Prentisiaethau a lleoliadau				
Sgiliau Cymraeg		•		
		•		
<b>4. XXXXXXXX</b>				
		•		
<b>5. XXXXXX</b>				



	•	•		
<b>6. XXXXXX</b>				
		•		
<b>7. XXXXXX</b>				
		•		
		•		
<b>8. XXXX</b>				
<b>9. Arall</b>				
		•		