

Addysg a Gwasanaethau Plant: Adolygiad Ôl 16
Education and Children's Services: Post 16 Review

Adroddiad Interim Mawrth 24 2023
Interim Report March 24 2023



Adroddiad interim ar ganfyddiadau ac argymhellion ar gyfer Adolygiad Addysg Ôl-16 Sir Gâr

Mae'r Adolygiad yn parhau, a bydd mwy o wybodaeth yn cael ei ddadansoddi cyn y bydd argymhellion pellach ar gael.

Crynodeb Gweithredol

Mae dysgwyr yn ysgolion uwchradd Sir Gaerfyrddin wedi nodi'r hyn maen nhw'n ei werthfawrogi yn eu profiad addysgol a pha ddarpariaeth a phrofiadau a hoffent ddatblygu ac atgyfnerthu yn Ôl-16 i'w galluogi i fod yn ffyniannus, yn annibynnol a chael llais wrth ddatblygu llwybrau ar gyfer llwyddiant mewn cyflogaeth a bywyd a bod yn ddinasyddion moesegol gweithredol yn y gymuned leol ac yn ehangach.

Pwrpas

Dywed Cynllun Busnes Gwasanaeth Addysg a Phlant Sir Gâr fel un o'i phedair thema allweddol y gwaith o greu ysgolion a gwasanaethau cryf a chynhwysol sydd wedi ymrwymo i ragoriaeth, tegwch a lles ac wrth gyflawni hyn yr angen i: 'adolygu ein darpariaeth Ôl-16 i greu darpariaeth gynaliadwy a chwricwlwm sy'n cwrdd ag anghenion ein dysgwyr ac anghenion lleol Sir Gâr'.

Cyd-destun a Gywrwr

- Bydd yr ethos cyfannol a pherson wedi'i ganoli yn y Cwricwlwm i Gymru gyda phwyslais ar les ar gyfer annibyniaeth fel sylfaen, yn gweld datblygiadau cyferbyniol yn Ôl-16 sydd eisoes yn digwydd mewn gwaith a'r brifysgol e.e.. gweithio hybrid.¹²
- Cynnydd sylweddol mewn pryderon iechyd meddwl ymhlith pobl ifanc ar ôl y pandemig a mwy o angen am strwythurau perthynol a chymorth arbenigol gyda'r person wedi'i ganoli.
- Gofyniad i gynllunio ar gyfer a datblygu Llwybrau Cymraeg.
- Angen datblygu darpariaeth deg ac i wneud hyn, gwella profiadau a llwybrau galwedigaethol a dileu'r gwahaniaeth rhwng y galwedigaethol ac academaidd.
- Angen datblygu cyfleoedd cydweithio i ddarparu hyn mewn ffordd hyblyg a chynaliadwy.

¹ <https://www.schoolmanagementplus.com/features/can-online-learning-empower-learners-and-liberate-teachers/> Mae'n werth nodi hefyd bod rhywfaint o dystiolaeth yn bodoli y gall dysgu ar-lein/ hybrid yn datblygu hunanddisgyblaeth yn ogystal â chael ei ddylanwadu ganddo. Mae Dr John Taylor yn dyfynnu astudiaeth a wnaeth 'canfuwyd, er mwyn datblygu sgiliau dysgu hunanreoliad, bod cyfarwyddyd cyfunol yn fwy effeithiol na chyfarwyddyd traddodiadol'. Er hynny, nid yw Taylor yn cyfeirio at sut mae hyn eto'n pwysleisio sut mae'r agwedd berthynol ar ddysgu yw'r agwedd allweddol.

² WONK HE, *Learners' perceptions of belonging and inclusion at university*, Chwefror 2022, Pearson

"Mae ymgysylltu â dysgwyr wedi bod yn her i brifysgolion ers amser maith, ond mae'n ymddangos bod yr argyfwng wedi crisialu'r cysyniad o 'berthyn' fel syniad o fframio mwy cynhwysol ac affiliadol. Bydd nifer o brifysgolion yn meddwl yn galed am sut i feithrin yr ymdeimlad hwn o berthyn." Mary Curnock Cook, Cadeirydd, Dysgwr Sefydliad UPP Comisiwn y Dyfodol, 2021

- Ym mis Hydref 2022 derbyniodd y gweinidog addysg Jeremy Miles AS gan Estyn *Adolygiad o'r cwricwlwm 16-19 presennol yng Nghymru* a oedd yn darparu argymhellion sy'n cyd-fynd yn uniongyrchol â chanfyddiadau'r adroddiad hwn.³
- Mae gan oruchwyliaeth newydd Ôl-16 Ebrill 2024 y 'Comisiwn ar gyfer Addysg Drydyddol ac Ymchwil' pwerau gweithredol dros Ôl- 16 a chylch gwaith i ddatrys y problemau yn adroddiad Estyn uchod.

Methodoleg (Gweler Atodiad 2)

Prif ganfyddiadau

Cafodd sawl thema ei nodi fel y rhai y credai'r dysgwyr y dylai fod yn sylfaen i'r ddarpariaeth yn Ôl-16. Mae'r rhain wedi bod yn sail drafft Egwyddorion Hawl Dysgwyr ar gyfer darpariaeth yn y dyfodol sydd yn:

- cefnogi datblygiad cyfannol pob dysgwr gan barchu amrywiaeth a beth bynnag fo'u cefndir, iaith neu ddiwylliant;
- sicrhau bod llwybrau Cymraeg yn cael eu datblygu i bawb a'r iaith Gymraeg a diwylliant(au) Cymraeg yn gyffredinol un cael eu harchwilio a'u dathlu;
- wedi'i ganoli ar ethos sy'n pwysleisio perthyn ac yn seiliedig ar ddatblygu sgiliau ar gyfer cyfathrebu agored, perthnasoedd cefnogol ac ymddiriedaeth trwy ddarparu cyfleoedd i ddatblygu 'llais' pob dysgwr i ymgysylltu'n bwrpasol â heriau lleol a byd-eang;
- yn cefnogi iechyd a lles dysgwyr, yn enwedig eu hiechyd meddwl;
- yn gynhwysol ac yn deg drwy ddarparu'r ehangder a'r dyfnder ehangaf posibl o ddewisiadau pwnc a llwybrau
- Llwybrau lleol a llwybrau galwedigaethol e.e., prentisiaethau lle bo hynny'n briodol;
- yn hyblyg ac yn arloesol wrth ddarparu dewisiadau opsiynau ehangach trwy gydweithio strategol a defnyddio dysgu hybrid;
- yn gynaliadwy yn amgylcheddol ac yn ariannol gan leihau'r angen i deithio lle bo hynny'n ymarferol;
- yn cael profiadau ystyrlon yn gysylltiedig â gwaith ar gyfer datblygu sgiliau'r byd go iawn a chysylltiadau lleol;

³ Cwricwlwm 16-19: Adolygiad o'r cwricwlwm 16-19 presennol yng Nghymru 2022. Estyn 2022

(Nododd Crynodeb Gweithredol yr Adolygiad yn unol â chanfyddiadau'r adroddiad hwn): *Gwelsom wahaniaethau sylweddol yn yr opsiynau sydd ar gael i ddysgwyr yn eu hardal leol ar ôl iddynt gwblhau Blwyddyn 11. Mae'r opsiynau sydd ar gael hefyd yn cael eu dylanwadu'n gryf gan ddewis iaith a chyrraedd addysgol y dysgwr. Ar y cyfan, nid yw'r trefniadau presennol ar gyfer cynllunio a chyflwyno cwricwlwm yn gweithio'n ddigon da. Nid oes strategaeth genedlaethol glir ar gyfer dysgu 16-19 a gormod o anghysondeb rhwng, ac o fewn, meysydd a darparwyr. Nod sefydlu'r Comisiwn Addysg Drydyddol ac Ymchwil yw mynd i'r afael â hyn drwy ei ddyletswyddau strategol.*

Yn ogystal, adleisiodd arsylwad arall ganfyddiadau ein hadroddiad: *Gwelsom fod ymwybyddiaeth a dealltwriaeth dysgwyr o'r dewisiadau sydd ar gael iddynt yn amrywio'n sylweddol gan ddibynnu ar ansawdd y wybodaeth a'r cyngor a ddarperir iddynt. Roedd gormod o ddysgwyr heb ymwybyddiaeth o gyfleoedd dysgu yn y gwaith fel prentisiaethau.*

- yn cael cyngor a chymorth personol yn yr ysgol isaf ac ym Mlwyddyn 11 ar gyfer opsiynau a llwybrau Ôl-16;
- yn cael cyngor a chymorth personol ym Mlwyddyn 12 a 13 ar gyfer opsiynau a llwybrau Ôl-17-18;
- rhoi llais i ddysgwyr o ran sicrhau newid trwy fforwm dysgwyr cynrychiolwyr etholedig;
- mae ganddi athrawon arbenigol a phenaethiaid bugeiliol gyda rhwydweithiau ar gyfer cymorth a datblygiad parhaus;
- yn cael ei llywodraethu a'i rheoli'n effeithlon ac yn strategol gydag anghenion dysgwyr ar flaen y gad o ran gwneud penderfyniadau.

Y themâu a oedd yn sail i'r egwyddorion hyn:

1. Perthynas, Perthyn, Lles ac Ethos;
2. Gwell Canllawiau a Sgiliau ar gyfer Annibyniaeth ac am lwyddiant yn academiaidd, gwaith a bywyd.
3. Ecwiti drwy fwy o opsiynau Cymraeg
4. Ecwiti drwy ystod eang o opsiynau yn enwedig opsiynau galwedigaethol

Gyda'r data a'r adborth a gafwyd o'r ymgynghoriadau wyneb yn wyneb ac arolygon ar-lein gydag ysgolion uwchradd Sir Gâr fe wnaed y canfyddiadau canlynol:

Nifer o ymatebion i'r arolwg ar-lein wrth grŵp:

	Nifer o Ymatebion
Blynyddoedd 7-9	894
Blynyddoedd 10-11	773
Blynyddoedd 12-13	338
Rhieni	305
Llywodraethwyr	14
CYFANSWM:	2324

Thema 1: Perthynas, Perthyn, Lles ac Ethos;

- Roedd y dysgwyr yn gwerthfawrogi'r ymdeimlad o gymuned ac agosrwydd o fewn yr ysgol
- Roedd hyn, meddai'r dysgwyr, wedi'i sefydlu trwy berthnasoedd ag athrawon a thiworiaid, a'i feithrin a'i ddatblygu trwy weithgareddau allgyrsiol megis chwaraeon a cherddoriaeth.
- O'r 27 grŵp a gymerodd ran yn yr ymgynghoriadau wyneb yn wyneb, gwnaeth 21 ohonynt osod perthynas gydag athrawon yn eu 6 ffactor pwysicaf i ystyried ôl-16
- Roedd dysgwyr yn teimlo'n ddiogel yn yr ysgol ac yn gallu cael cymorth os oedd ei angen a'i eisiau.
- Roedd y ffactorau yma yn allweddol i'r ysgolion oedd yn cynnig addysg 6ed dosbarth gan mai dyma'r prif resymau dros aros yn yr ysgol.

- Roedd ychydig o ddysgwyr yn teimlo bod pwysau arholiadau wedi cyfuno â'r golled o ddysgu, perthynas a chefnogaeth oherwydd Covid wedi gwneud iddynt golli ymdeimlad o bwrpas a pherthyn. Soniodd rhai sut roedd hyn wedi effeithio ar ymddygiad.

Cwestiwn a ofynnir: Oes yna rywun i chi fynd iddo am gefnogaeth?

Blynyddoedd 7-9	Nifer o Ymatebion	Canran
Ie	606	68%
Weithiau	208	23%
Na	80	9%

Blynyddoedd 10-11	Nifer o Ymatebion	Canran
Ie	457	59%
Weithiau	236	31%
Na	80	10%

Blynyddoedd 12-13	Nifer o Ymatebion	Canran
Ie	250	74%
Weithiau	58	17%
Na	30	9%

Thema 2: Gwell Canllawiau a Sgiliau ar gyfer Annibyniaeth ac am lwyddiant yn academiaidd, gwaith a bywyd.

- Croesawu mwy o gyfleoedd i ddatblygu sgiliau yn ogystal â gwybodaeth am ddatblygiad gyrfa.
- O'r 27 grŵp a gymerodd ran yn yr ymgynghoriadau wyneb yn wyneb, gosododd 18 ohonynt gyfleoedd datblygu gyrfa yn eu 6 ffactor pwysicaf i ystyried ôl-16
- Eisiau cyfle i weithio gyda phrifysgolion, busnes a diwydiant i ddatblygu sgiliau byd go iawn.
- I ran fwyaf o ddysgwyr roedd cyfleoedd uwch gwricwlaidd ar gyfer sgiliau creadigol a meddwl beirniadol fel y rhai a gynigir gan Seren eisiau cyfleoedd i bawb.

- Roedd cyfleoedd uwch-gwricwlaidd fel y rhai a gynigir gan Seren yn cael eu parchu'n fawr ond roedd y mwyafrif eisiau cyfleoedd i bawb.
- Eisiau mwy o gyfleoedd gwirfoddoli yn yr ysgol/gymuned i ddatblygu asiantaeth, sgiliau ac ethos. E.e. mentora
- Dysgwyr iau sy'n awyddus i wybod mwy am sut y gallai llwybrau ac Ôl-16 helpu gyda bywyd a gyrfaedd hirdymor.
- Teimlai llawer nad oedd y canllawiau ar gyfer opsiynau TGAU/Lefel A yn mynd yn ddigon pell.

Cwestiwn a ofynnir: Disgrifiwch sut le fyddai'r chweched dosbarth perffaith i chi?

Blynyddoedd 7-9:

- "Lle i ddysgu cymaint â phosib ac i baratoi rhywun ar gyfer hwyrach yn ei fywyd"
- "Siarad am swyddi ac opsiynau yn y dyfodol i helpu i weithio allan beth rydych am ei wneud"
- "Lle mae gennym athrawon da a gwaith da a fydd yn fy helpu yn fywyd."

Blynyddoedd 10-11:

- "System gymorth dda a'r holl adnoddau sydd eu hangen i mi ddilyn fy ngyrfa yn y dyfodol"
- "Gallu meistri fy sgiliau fydd yn fy helpu yn y dyfodol"
- "Darparu profiad gwaith ar gyfer yr yrfa a ddewiswyd yn y dyfodol"

Blynyddoedd 12-13 - Cwestiwn a ofynnir: Sut ydych chi'n meddwl y gellid gwella eich chweched dosbarth?

- "Mwy o gefnogaeth wrth benderfynu gyrfa"
- "Mwy o gyfleoedd i'r dyfodol ar wahân i brifysgolion"
- "Helpu'r myfyrwyr i fod yn fwy gweithgar mewn gweithgareddau allgyrsiol y tu allan i'r ysgol. Sefydlu dosbarthiadau meistr, prosiectau academaidd gyda phrifysgolion ac ati ar gyfer pob myfyrwr sydd eisiau mynychu ac nid am ychydig dim ond oherwydd eu bod wedi cael graddau da yn TGAU"
- "Drwy gynnig mwy o gefnogaeth gyda dewis opsiynau i wybod sut byddent yn effeithio ar eich gallu i wneud cais am gyrsiau yn y dyfodol. Hefyd gallai fod yn ddefnyddiol cael diwrnodau blasu yn y pynciau i weld sut brofiad fyddent nhw"

Rhieni - Cwestiwn a ofynnir: Disgrifiwch sut le fyddai'r chweched dosbarth perffaith i chi?

- "Cynnig cymorth byd go iawn i blant sy'n paratoi ar gyfer bywyd o dalu biliau, rheoli arian, gwaith ac ati"
- "Cefnogaeth i ddeall beth sydd o'u blaenau mewn cymdeithas yn ariannol a'r hyn sy'n digwydd yn yr hinsawdd gan nad oes gan lawer ohonyn nhw syniad"
- "Cynnig profiad gwaith"

Thema 3: Ecwiti drwy fwy o opsiynau Cymraeg

- Roedd llawer eisiau mwy o opsiynau Cymraeg.
- Tegwch i ddysgwyr yn ysgolion dwyieithog.
- Roedd llawer eisiau llwybrau Cymraeg mewn ysgolion Saesneg.
- Cymorth i ddysgwyr ar gyfer llwybrau STEM.

Thema 4: Ecwiti drwy ystod eang o opsiynau yn enwedig opsiynau galwedigaethol

- Roedd llawer eisiau mwy o opsiynau..
- Yn enwedig y gwyddorau cymdeithasol a phynciau mwy galwedigaethol 'vocational' a chreadigol.
- Ar ôl trafodaeth mewn un ysgol, a adlewyrchir mewn ysgolion eraill, i aralleirio un grŵp o ddisgyblion chweched dosbarth: *Mae Chweched Dosbarth yn helpu'r disgyblion mwyaf disglair i ddod yn fwy disglair sy'n dda ond nid yw'n rhoi'r cyfle hwn i eraill...dylent gynnig mwy o bynciau yn enwedig pynciau galwedigaethol 'vocational' i adael i fwy o bobl gael y cyfle hwn...*
- Byddai'n well gan y rhan fwyaf o ddysgwyr gydweithrediad dysgu hybrid yn hytrach na theithio i ehangu'r dewis o bynciau

Cwestiwn a ofynnir: Disgrifiwch sut le fyddai'r chweched dosbarth perffaith i chi?

Blynyddoedd 7-9:

- "Amgylchedd dysgu da lle gallwch chi gael cymaint o wybodaeth â phosib."
- "Cael amrywiaeth ehangach o gyrsgiau gallwn gymryd rhan ynddyn nhw"
- "Un sy'n rhoi gymaint o opsiynau â phosib i chi ar gyfer y dyfodol"

Blynyddoedd 10-11:

- "Amrywiaeth eang o bynciau i ddewis ar gyfer gyrfaedd yn y dyfodol"
- "Cynnig y pynciau mae gen i ddiddordeb ynddynt ac mae gen i gymuned ysgol dda."
- "Mae ganddo'r holl bynciau y bydd eu hangen ac yn darparu cyfleoedd allgyrsiol"

Blynyddoedd 12-13 - Cwestiwn a ofynnir: Sut ydych chi'n meddwl y gellid gwella eich chweched dosbarth?

- "Ychwanegu mwy o bynciau i ehangu'r cwricwlwm"
- "Mwy o opsiynau pwnc ac athrawon sy'n dysgu chweched dosbarth yn unig."
- "Mwy o bynciau, Er enghraifft Electroneg neu beirianeg"
- "Mwy o gyfleoedd ac opsiynau i ddewis ohonyn nhw"

Blynyddoedd 12-13 – Cwestiwn a ofynnir: Pa mor hapus ydych chi gyda'r darpariaethau chweched dosbarth?

Blynyddoedd 12-13	Nifer o Ymatebion	Canran
Hapus iawn	64	20%
Hapus	213	62%
Anhapus	39	11%
Anhapus iawn	22	7%

Rhieni - Cwestiwn a ofynnir: Disgrifiwch sut le fyddai'r chweched dosbarth perffaith i chi?

- "Un sy'n rhoi cymaint o bwysigrwydd ar bynciau galwedigaethol ymarferol ag y mae'n gwneud ar rhai academaidd. Mae angen gwella lefel y gefnogaeth fugeiliol yn sylweddol hefyd."
- "Cynnal a gwella safonau chweched dosbarth lleol gyda chynnig mwy amrywiol o astudiaethau galwedigaethol ochr yn ochr â phynciau academaidd."

Gyda'r data a'r adborth a gawsom o'r ymgynghoriadau wyneb yn wyneb â Choleg Sir Gâr, gwnaed y canfyddiadau canlynol:

Darparodd Coleg Sir Gâr grŵp o 16 o ddysgwyr Lefel 3 yn dilyn dyfarniad triphlyg galwedigaethol e.e.. Cyfrifiadura, Peirianeg, Theatr a Pherfformio

- Roedd bron pob un o'r dysgwyr hyn yn bositif iawn am eu profiad gan gynnwys cymorth a datblygiad dysgu a llwybr gyrfa.
- Soniodd rhai o'r dysgwyr hyn eu bod wedi gadael y chweched dosbarth i astudio'r cyrsiau hyn a'u bod yn hapus iawn gyda'r ddarpariaeth a'r ffocws galwedigaethol clir a'r gefnogaeth a oedd, yn eu barn nhw, yn ddiffygiol yn y chweched dosbarth yr oeddent wedi mynychu.
- Roedd llawer yn teimlo cysylltiad agos â'u hadran a'r profiadau dysgu a phrofiadau uwch-gwricwlaidd a ddarperir.

Darparodd Coleg Sir Gâr grŵp ffocws o 16 o ddysgwyr Lefel A

- Roedd y mwyafrif yn bositif am y profiadau dysgu a chymorth adrannol ond mewn rhai achosion yn teimlo'n llai fel rhan o CSG fel corff trosfwaol.
- Pan ofynnwyd iddynt, byddai hanner y dysgwyr hyn wedi hoffi dewis chweched dosbarth yn Llanelli, ym mron pob achos ar gyfer y berthynas fugeiliol a pharhad y gallai hyn ei ddarparu.
- Byddai un dysgwr wedi hoffi opsiynau Iaith Gymraeg.

Cysylltiadau ag amcanion polisi eraill: Gweler Atodiad 4 a 5

Amlygodd asesiad diweddar Les Sir Gaerfyrddin rai pethau sy'n gorgyffwrdd â'n hadroddiad interim presennol:

O ymgysylltu ag ysgolion, mynegodd pobl ifanc eu bod yn poeni'n fawr am COVID-19, newid yn yr hinsawdd, swyddi, tlodi a'r amgylchedd.

Ar ben hynny, wrth gynnig adborth a chyngor ar yr asesiad hwn gan Swyddfa Comisiynydd Cenedlaethau'r Dyfodol Cymru fe wnaethant dynnu sylw at yr angen hwn i wneud cysylltiadau ar draws meysydd a fydd yn ceisio ymgymryd â'r gwaith wrth i'n hadolygiad fynd ymlaen.

Argymhellion dros dro

- 1. Sefydlu Grŵp Goruchwylio Strategol Ôl-16 gan gynnwys cynrychiolaeth o benaethiaid o bob clwstwr a rhanddeiliaid. Bydd clystyrau gweithredol yn eistedd o dan hyn (gweler Atodiad 1 ac 1a).**

Rhesymeg: Mae angen gynllunio'n strategol ac yn lleol yn y tymor byr i ganolig (1-3 oed) i fodloni Hawl i Ddysgwyr a chynllunio ar gyfer datblygu'r Gymraeg, galwedigaethol ac opsiynau eraill i sicrhau bod cwricwlwm eang ar gael ar draws y sir wrth greu chweched dosbarth cynhwysol. Mae hyn yn gofyn am oruchwyliaeth strategol er mwyn sicrhau bod y ddarpariaeth yn defnyddio cydweithio ar gyfer darpariaeth gynaliadwy a hyblyg, ac i sicrhau ansawdd. Bydd y bwrdd hwn yn cynnwys cyflogwr, sgiliau a thalent a chynrychiolaeth prifysgol i sicrhau bod llwybrau a phrofiadau lleol yn cael eu datblygu yn unol â Hawl i Ddysgwyr a'r baromedr sgiliau rhanbarthol. Bydd Coleg Sir Gâr yn cael gwahoddiad i fod yn rhan o'r grŵp hwn ac i gefnogi ei strategaeth.

- 2. Dylai hyfywedd ac effeithiolrwydd opsiynau a phrofiadau Post 16 sy'n cael eu rhoi ar wefan y cyngor gael eu harchwilio gan y grŵp strategol a rhanddeiliaid.**

Rhesymeg: Cael safle sy'n caniatáu rhannu gwahanol lwybrau gyda dysgwyr mewn man canolog, a hefyd arddangos lle gallai opsiynau cydweithredol gefnogi dysgwyr wrth ddewis llwybrau.

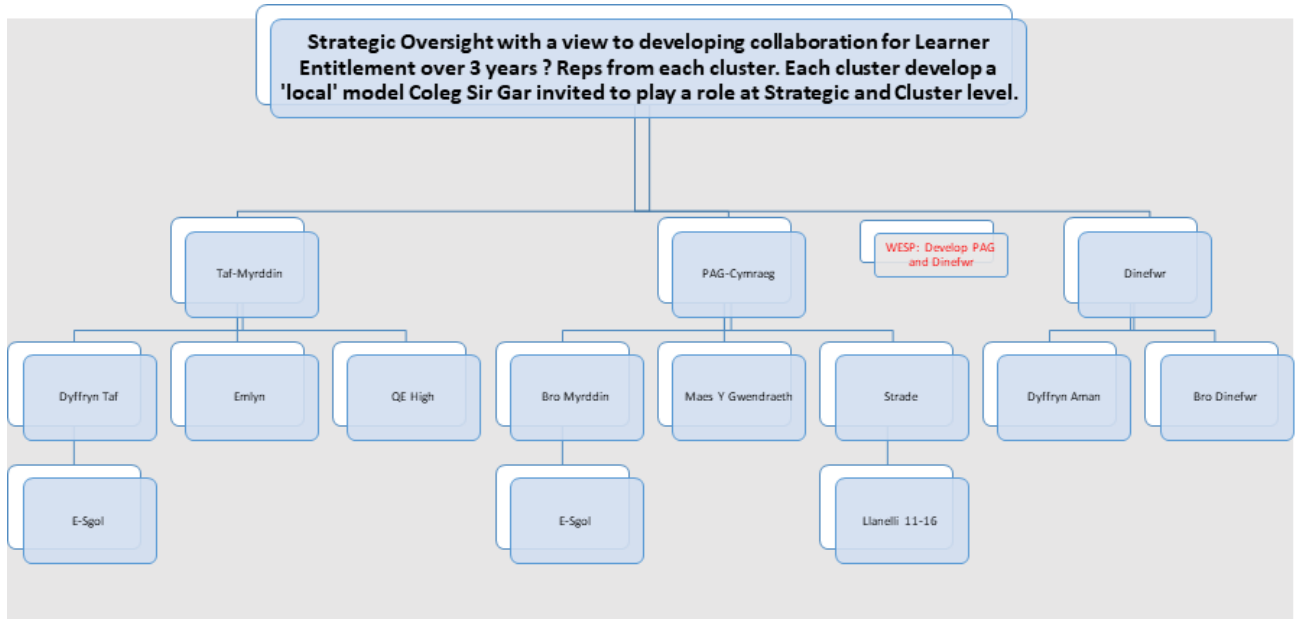
- 3. Dylid sefydlu Grŵp Pontio Ôl-16 a gweithio ar y cyd â'r Grŵp Strategol i lunio fframwaith trosglwyddo sy'n gynhwysol ac sy'n sicrhau bod y profiadau angenrheidiol yn cael eu darparu a bod cefnogaeth i bob dysgwr wneud penderfyniadau gwybodus.**

Rhesymeg: Sicrhau bod gan bob dysgwr gymorth personol mewn canllawiau llwybrau ledled yr ysgol uwchradd yn cyd-fynd â chwricwlwm Cymru a dylid ei ddatblygu i sicrhau tegwch. Ar ben hynny, mae'r Adolygiad Ôl-16 yn parhau mewn lleoliadau amgen ar gyfer dysgwyr ag Anghenion Dysgu Ychwanegol ac mae canfyddiad hyd yma bod yn rhaid cynnal a datblygu'r gefnogaeth a ddarperir cyn 16 i sicrhau bod y dysgwyr hyn, sy'n aml yn ein rhai mwyaf bregus, yn gallu cyflawni eu potensial.

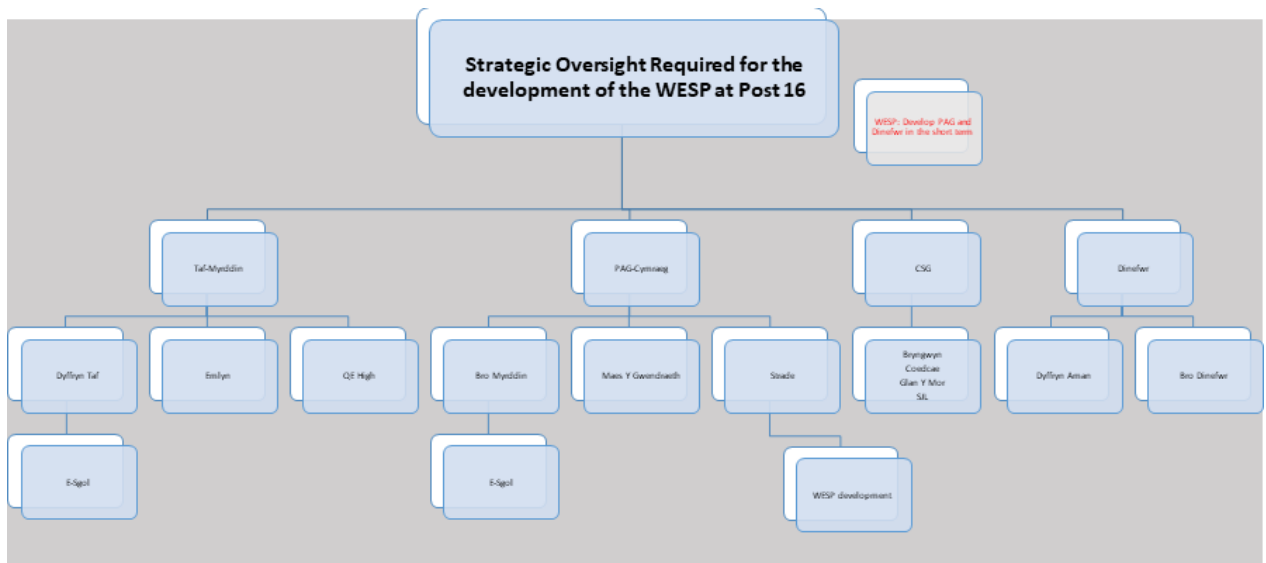
4. Dylai trafodaethau pellach ar gyfeiriad hir dymor Ôl-16 yn Sir Gaerfyrddin gael eu cynnal gyda'r holl randdeiliaid.

Rhesymeg: i sicrhau ein bod yn ystyried ffyrdd eraill ymlaen i gwrdd â Hawl Dysgwyr yn y hir dymor. Mae hyn yn cynnwys yr angen i drafod sut y gellir cynllunio ar gyfer llwyddiant WESP yn Llanelli a'i wireddu yn Ôl 16. Dylai hefyd gynnwys trafodaethau pellach ar newid effeithiol gan nodi'r dirwedd yn genedlaethol. Y bwriad yw cyflwyno canfyddiadau ac argymhellion o'r rhain yn Haf 2023.

Atodiad 1: Goruchwyliaeth strategol gyda'r bwriad o ddatblygu cydweithio ar gyfer Hawl i Ddysgwyr dros 3 blynedd? Cynrychiolwyr o bob clwstwr. Pob clwstwr i ddatblygu model 'lleol'. Coleg Sir Gâr wedi'i wahodd i chwarae rhan ar lefel Strategol a Chlwstwr.



Atodiad 1a: Angen Goruchwyliaeth Strategol ar gyfer datblygu'r WESP yn Ôl 16



Atodiad 2: Methodoleg

Gynhaliwyd ymgynghoriadau wyneb yn wyneb ac ar-lein yn ysgolion uwchradd Sir Gâr a Choleg Sir Gâr yng ngeaf 2022-23 i ddarganfod beth oedd dysgwyr yn gwerthfawrogi yn eu profiad addysgol a sut y gallai hyn ddylanwadu ar eu penderfyniad i ddewis beth a ble i astudio yn Ôl-16.

Defnyddiwyd ontolog ymddiddan sy'n canolbwyntio ar ddarganfod lleisiau gwahanol wrth i ystyr gael ei greu gan wahaniaeth ac nid hunaniaeth (Wegerif 2005), sy'n briodol ar gyfer ymchwil addysgol o'r math a wneir yma: *O safbwynt ymddiddan mae'r gwahaniaeth rhwng lleisiau mewn deialog yn ffurfio ystyr yn y fath fodd fel nad yw'n gwneud unrhyw synnwyr i ddychmygu 'goresgyn' y gwahaniaeth hwn.*

Felly, defnyddiwyd deinamig grŵp ffocws i greu 'lle ymddiddan diogel' i ddysgwyr Bl. 7-13 drafod a phenderfynu beth roedden nhw'n ei werthfawrogi yn ystod eu haddysg a phenderfynu'n ddemocrataidd ar flaenoriaethau astudio yn Ôl-16 (Denscombe, 2017). Gwnaeth hyn, a'r arolwg ar-lein cynnig lleisiau gwahanol a wnaethom ei werthuso er mwyn creu Egwyddorion Hawl i Ddysgwyr ar gyfer datblygu darpariaeth Ôl-16. Cafodd ymatebion ar-lein gan rieni a llywodraethwyr eu gwerthuso hefyd. Ar ben hynny, defnyddiwyd holiadur gan ei fod yn darparu anhysbysrwydd, gan annog atebion gonest (Marshall, 2005), ac mae Punto (2015) yn argymhell dull cymysg, yn enwedig pan fydd holiaduron yn cael eu cynnwys i gynyddu effeithiolrwydd data.

Yna defnyddiwyd Egwyddorion Hawl i Ddysgwyr i werthuso'r 'status quo' a modelau llywodraethu a strategol gwahanol gyda'r Gweithgor Penaethiaid cyntaf a oedd yn cynnwys penaethiaid o'r ysgolion â chweched dosbarth a chynrychiolydd o ysgolion 11-16 Llanelli i werthuso'r ddarpariaeth yr ydym ni fel awdurdod yn cael ei hariannu amdano trwy ein grant Ôl-16 yn y lle cyntaf. Gwnaethom hefyd werthuso'r modelau ffug gan ddefnyddio Matrics Llesiant yr awdurdod (Gweler Atodiad 3).

Ystyriaethau Moesegol

Gofynnwyd i ysgolion ddewis dysgwyr â lleisiau o gefndiroedd a chyd-destunau amrywiol a chyda ADY felly roedd grwpiau ffocws yn gynrychiolaeth ac yn adlewyrchu llu o brofiadau. Yn wir, cyfrifoldeb ymchwilwyr yw ceisio'r farn a mynd ati i gynnwys plant mewn ymchwil sy'n effeithio arnyn nhw (Harcourt a Conroy, 2011). Mae'r syniadau hyn yn cefnogi erthygl 12 o'r UNCRC o ran barn plant (UNICEF, 1990): cydnabod, parchu a deall dewis iaith, llais a barn dysgwyr yn agwedd sylfaenol ar yr ymchwil hon (Powell et al., 2013).

Cyfyngiadau'r dull hwn

Roedd un cynrychiolydd yr adran addysg yn arweinydd Ôl-16 ac mae'n bosibl ei fod wedi dal rhywfaint o ragfarn anymwybodol; fodd bynnag, roedd y cynrychiolydd arall yn darllen ar gyfer ei PhD ac roedd yn gallu tynnu sylw at unrhyw feysydd posibl am ragfarn.

Roedd trafodaethau'n llwyr agored gan eithrio o bosib lle'r oedd uwch arweinwyr yn bresennol mewn rhai achosion yn seiliedig ar amrywiaeth o ymatebion.

Atodiad 3: Matrics Hawl i Ddysgwyr:

Darpariaeth	Esiampl	Naratif Cwrdd? - Cwrdd Yn Rhannol? - Nid yw'n Cwrdd?	Canlyniad
Mae'r ddarpariaeth yn canolbwyntio ar ethos sy'n pwysleisio perthyn ac yn seiliedig ar ddatblygu sgiliau ar gyfer cyfathrebu agored, perthnasoedd cefnogol ac ymddiriedaeth trwy ddarparu cyfleoedd i ddatblygu 'llais' pob dysgwr i ymwneud yn bwrpasol â heriau lleol a byd-eang;	Llais y Dysgwr? Cyfleoedd i gymryd rhan yn yr ysgol a'r gymuned? Hyfforddiant mentora? Tiwtora? Eisteddfod? Cerddoriaeth a chwaraeon ac allgyrsiol eraill?	Cwrdd	Sawl enghraifft ar draws yr ysgolion
Cefnogi iechyd a lles dysgwyr, yn enwedig eu hiechyd meddwl;	Pennaeth ymroddedig i'r chweched? Cwnsela? Gwybodaeth a chymorth ar gyfer gwella eich lles eich hun ac iechyd ac eraill?	Cwrdd Yn Rhannol	Mae rhai ysgolion wastad â chwnselydd ar y safle, eraill ddim.
Ehangder a dyfnder ehangaf posibl o ddewisiadau pwnc a llwybrau	30 pwnc? 5 Galwedigaethol? Gwyddorau Cymdeithasol? Cymraeg? ITM? Cerddoriaeth a Chelf?	Cwrdd Yn Rhannol	Mae rhai ysgolion yn cwrdd oherwydd cydweithio, ond nid yw'r rhai nad ydynt yn cydweithio yn cwrdd
Llwybrau'r Gymraeg	Datblygu opsiynau Iaith Gymraeg ym mhob ysgol? Datblygiad Cymraeg Cyntaf ac Ail.	Nid yw'n Cwrdd	Mae rhai ysgolion yn cwrdd, ond nid yw eraill
Llwybrau lleol e.e. prentisiaethau lle bo'n briodol; RLSP a chysylltiadau â chyflogaeth.	Cysylltiadau â'r Academi Gofal? Gyrfaedd galwedigaethol RLSP?	Nid yw'n Cwrdd	Mae rhai ysgolion yn cwrdd, ond nid yw eraill

Yn hyblyg ac yn arloesol wrth ddarparu dewisiadau opsiynau ehangach trwy gydweithio strategol gan ddefnyddio dysgu hybrid ar gyfer sgiliau a dysgu a chyflogaeth yn y dyfodol.	Tystiolaeth o sicrhau datblygiad cynaliadwy trwy ddefnyddio technoleg hybrid; datblygu sgiliau hybrid dysgwyr ac athrawon?	Cwrdd Yn Rhannol	Rhai ysgolion yn cwrdd oherwydd cydweithio
Yn gynaliadwy yn amgylcheddol ac yn ariannol gan leihau'r angen i deithio lle bo hynny'n ymarferol;	Yn defnyddio hybrid yn lle teithio lle bo hynny'n ymarferol?	Cwrdd Yn Rhannol	Rhai ysgolion yn cwrdd oherwydd cydweithio
Yn cael profiadau ystyrllon cysylltiedig â gwaith ar gyfer datblygu sgiliau byd go iawn;	Profiadau WRE ôl-16?	Cwrdd Yn Rhannol	- Pryderon am waith papur -Dim digon yn cael ei gynnig -Gormod o ad-hoc
Yn cael cyngor a chymorth pontio personol yn yr ysgol isaf ac ym Mlwyddyn 11 ar opsiynau a llwybrau Ôl-16;	Trafod llwybrau ôl-16 ac opsiwn chweched dosbarth o'r ysgol isaf? Cyngor pontio pwrpasol ar bob cam?	Cwrdd Yn Rhannol	- Angen mwy drwodd o flwyddyn 7 - Gormod o ad-hoc
Yn meddu ar athrawon arbenigol a phenaethiaid bugeiliol gyda rhwydweithiau ar gyfer cymorth a datblygiad parhaus;	DPP arbenigol a hunanwerthusiad o'r ddarpariaeth Ôl-16?	Cwrdd Yn Rhannol	-Pennaeth y 6ed dosbarth -Cwrs Safon Uwch CBAC
Yn cael ei llywodraethu a'i rheoli'n effeithlon ac yn strategol gydag anghenion dysgwyr ar flaen y	Llywodraethu cadarn ar gyfer tegwch a chynaliadwyedd?	Nid yw'n Cwrdd	Rhai ysgolion yn gyfarwydd â model llywodraethol rhwng 3 ysgol

gad o ran gwneud penderfyniadau.			
----------------------------------	--	--	--

Atodiad 4: Nodiadau ar gyfer drafft y Matrics Lles - Aros am adborth pellach

Nodiadau Drafft ar gyfer Adroddiad Asesu Effaith Integredig: parhau

Lles:

Ffordd o weithio	Sut mae'r cynnig hwn yn dangos ei fod wedi ystyried hyn?	Pa dystiolaeth a ddefnyddiwyd i gefnogi'r farn hon
Hirdymor	model cynaliadwy sy'n gweithio i ddysgwyr ei angen; Cynllun 3 blynedd	cyfarfodydd gyda phenaethiaid; ymgynghoriadau ysgolion; Arolwg ar-lein
Ataliad	lles/iechyd meddwl; cynaliadwy	cyfleoedd i bob dysgwr; datblygiad sy'n canolbwyntio ar yr unigolyn;
Integreiddiad	Yn adeiladu ar y berthynas a'r lles presennol	Arolwg ac ymgynghoriadau
Cydweithio	Sylfaen o'r hyn a wneir; Darpariaethau/Arbenigedd o safon	gydweithio ar draws ffiniau - prifysgolion, busnesau, bwrdd iechyd, S4C ac ati.
Cyfranogiad	Prifathrawon, blynyddoedd 7-13, rhieni, penaethiaid 6ed dosbarth, llywodraethwyr, ADY	Arolwg ac ymgynghoriadau

Iaith Gymraeg:

Anghenraid	Ydy'r cynnig yn effeithio ar y safonau canlynol
Cyfleoedd i bobl defnyddio'r Gymraeg	Datblygiad WESP dros dro

Dyletswydd economaidd-gymdeithasol:

Anghenraid	
Pa dystiolaeth sydd gennych am anfantais ac anghydraddoldebau economaidd-gymdeithasol sydd o ganlyniad i'r penderfyniad hwn?	
Ydych chi wedi ymgysylltu â'r rhai sy'n cael eu heffeithio gan y penderfyniad?	

Ydych chi wedi ystyried cymunedau a llefydd o ddiddordeb?	Ie, ysgolion a chymuned ehangach
Beth yw prif effeithiau'r cynnig?	Cynrychiolydd o'r holl ddysgwyr
Sut y gellid gwella'r cynnig fel ei fod yn lleihau anghydraddoldebau o ganlyniad i anfantais economaidd-gymdeithasol?	Dewis ehangach o bynciau
Beth yw'r effaith debygol ar y rhai sy'n rhannu nodweddion gwarchoddedig ac effeithiau pellach ynghylch rhyngblethedd?	Cryfhau'r ddarpariaeth Gymraeg

Hawliau'r Plentyn:

Anghenraid		Pa dystiolaeth sydd wedi ei defnyddio i gefnogi'r farn hon?	Pa gamau y gellir eu cymryd i leddfu unrhyw effeithiau negyddol neu gefnogi unrhyw effeithiau cadarnhaol?
A fydd y cynnig yn cael unrhyw effaith (uniongyrchol neu anuniongyrchol) ar blant a phobl ifanc?	Ie		-Addasu i ddysgu annibynnol -Teithio
A yw'r fenter wedi ei dylunio/gynllunio er lles plant a phobl ifanc?	Ie	Cysylltu gyda disgyblion	-Amserlen eang y sir -Cynllunio cynnar i atal hyn

Amgylchedd:

Anghenraid		
A yw'r cynnig yn effeithio ar fioamrywiaeth a chydnerthedd ecosystemau'r sir?		Cyfyngu teithio
A yw'r cynnig yn cael effaith gadarnhaol neu negyddol ar ymrwymiad CSG i fod yn awdurdod lleol carbon net-sero erbyn 2030?		-Cyfyngu teithio -Ddim yn codi canolfan newydd
A yw'r cynnig yn cael effaith gadarnhaol neu negyddol ar gydnherthedd y Sir ar effeithiau presennol ac effeithiau'r dyfodol ynglŷn â newid hinsawdd?		-Cynnal ôl troed carbon yn hytrach na'i gynyddu

Goblygiadau:

	Oes yna unrhyw oblygiadau uniongyrchol sydd angen eu hystyried fel rhan o'r cynnig hwn?
1. Cyfreithiol a Rheoli Risg	Hybrid, teithio, diogelu-warchod
2. Cyllid, Caffael, TGCh ac Asedau Corfforol	
3. Staffio	Ydy – amserlen
4. Marchnata a Chyfryngau	Adroddiad ar yr hyn mae'r dysgwyr wedi ei ddweud
5. Trosedd ac Anhrefn	

Atodiad 5

Cysylltiadau ag Amcanion Polisi Eraill

Amlygodd **Asesiad Llesiant** diweddar Sir Gaerfyrddin rai pethau sy'n gorgyffwrdd â'n hadroddiad interim presennol:

O ymgysylltu ag ysgolion, mynegodd pobl ifanc eu bod yn bryderus iawn am COVID-19, newid hinsawdd, swyddi, tlodi a'r amgylchedd.⁴

Ar ben hynny, wrth ddarparu adborth a chyngor ar yr asesiad hwn gan Swyddfa Comisiynydd Cenedlaethau'r Dyfodol Cymru fe wnaethant amlygu'r angen hwn i wneud cysylltiadau ar draws meysydd y bydd yn ceisio eu cynnal wrth i'n hadolygiad fynd rhagddo.⁵ Yn benodol, mae'r adborth yn tynnu sylw at y berthynas gadarnhaol rhwng yr Iaith Gymraeg a llesiant ond y dirywiad cyffredinol yn y rhai sy'n siarad Cymraeg. Mae sicrhau bod darpariaeth Ôl-16 yn y dyfodol yn cefnogi datblygiad llwybrau Cymraeg ac yn adeiladu ar lwyddiannau presennol, yn enwedig defnydd arloesol Partner Addysg Gymraeg o ddysgu hybrid i dyfu opsiynau Cymraeg ac, yn arbennig, opsiynau galwedigaethol.

Bydd cynyddu opsiynau Cymraeg, lleol a galwedigaethol hefyd yn helpu i'n hatal rhag colli @1000 18-25 yn flynyddol o Sir Gaerfyrddin. Mae llawer o'r rhain yn mynd i brifysgol ond rydym yn gwybod o'n hymgynghoriad yr hoffai rhai archwilio aros yn lleol ac eisiau i eraill ffurfio cysylltiadau ystyrlon â darpar gyflogwyr y dyfodol. Yn wir, mae llwybr a chyfarwyddyd gyrfa mwy strwythuredig sy'n canolbwyntio ar y dysgwr ar adegau pontio yn agwedd bwysig arall ar wella profiadau Ôl-16. Mae ecwiti yn fater Ôl-16 sy'n cael ei achosi'n aml gan gynnig cwricwlwm cul felly er mwyn sicrhau bod dysgwyr o bob cefndir yn cael cyfle cyfartal yn y cwricwlwm, a rhaid cael cefnogaeth i wneud y ddarpariaeth mor gynhwysol â phosibl.

Mae'n rhaid i'r angen i sicrhau sgiliau ar gyfer cyfleoedd economaidd gwyrdd sy'n datblygu'n gyflym fod yn rhan o'r strategaeth sgiliau a dysgu galwedigaethol hon: mae ehangu a dyfnhau gwaith gyda'r Bartneriaeth Sgiliau Dysgu Rhanbarthol yn strategaeth allweddol ar gyfer cyflawni hyn. Amlygir sgiliau digidol hefyd, ac mae dysgu hybrid yn strategaeth gydweithredol allweddol arall ar gyfer darparu profiadau a sgiliau ar gyfer astudio yn y dyfodol, gwaith a darpariaeth hyblyg a chynaliadwy. Mae osgoi trafndiaeth ddiangen yn arwyddocaol i bobl ifanc ar gyfer eu dymuniad personol a'r dyhead cyffredinol ehangach i fynd i'r afael â newid yn yr hinsawdd.

Mae gordewdra yn broblem ddifrifol i bobl ifanc yn Sir Gaerfyrddin felly rydym yn sicrhau ein bod yn adeiladu ar ein cynigion allgyrsiol gan ysgolion gydag amrywiaeth eang o gyfleoedd ymarfer corff, iechyd a lles. At hynny, mae angen dull strwythuredig ac ymgynghorol ar sut mae pobl ifanc angen cymorth Ôl-16 ar gyfer eu hiechyd meddwl. Yn ogystal, mae datblygu sgiliau trwy ymgysylltu â materion a gwneud penderfyniadau mewn ysgolion a chymunedau, yn ogystal â chynlluniau gwirfoddoli a mentora yn darparu profiadau Ôl-16 i alluogi pobl ifanc i ddatblygu asiantaeth a pherthyn.

Yn olaf, mae'r Cwricwlwm i Gymru, a newid addysgol ehangach, wedi gweld y ffofws ar ddatblygu'r hyn y gall pob dysgwr ei wneud ac nid yr hyn yr ydym ni am iddynt ei wneud, a thrwy hynny symud i'r cwricwlwm ac addysgeg ar gyfer datblygu asiantaeth ac annibyniaeth drwy ddysgu sydd yn

⁴ Asesiad drafft o Les Sir Gaerfyrddin Mawrth 2022

⁵ *Mae'r asesiad yn nodi rhai cysylltiadau rhwng materion, budd o strwythuro'r asesiad yn erbyn oedran. Er enghraifft, mae'r adroddiad yn cysylltu lles meddyliol ac ACE gyda'r gallu i ddatblygu perthnasoedd, cysylltiadau diwylliannol a chyfranogiad ym myd chwaraeon. Ac mae'r bennod 'New Beginnings' yn nodi pwysigrwydd mynd i'r afael ag anghydraddoldeb cymdeithasol, economaidd ac amgylcheddol. I dynnu sylw at un enghraifft o'r wybodaeth feintiol ac ansoddol a gyflwynir, mae cysylltiadau a chysylltiadau clir rhwng seilwaith trafndiaeth, chwarae plant, mynediad at fannau gwyrdd, gweithgaredd corfforol ac iechyd meddwl, a lleihau allyriadau. Fel y dywedwch: 'Un o'r ffyrdd allweddol o fynd i'r afael â lefelau gordewdra mewn plant yw eu hannog i gymryd rhan mewn gweithgarwch corfforol', ac eto mae traffig ar y ffyrdd yn cael ei amlygu fel y prif rwystr i blant rhag chwarae a chymdeithasu gan rieni disgyblion blwyddyn 5 a blwyddyn 8. Mae hyn hefyd yn ymwneud â'ch pwyntiau ar ordewdra ac iechyd meddwl plant a phobl ifanc. Ac, eich sylw chi bod annog defnyddio'r dulliau teithio glanaf, teithio llesol a chreu manau gwyrdd trefol yn 'debygol o fod yn allweddol o ran lleihau allyriadau yn y dyfodol', t.106-7 Asesiad drafft o Les Sir Gaerfyrddin Mawrth 2022*

ystyrlon. Mae hyn yn adlewyrchu ymhellach yr angen i weithio gyda busnes, diwydiant, yr RLSP a phrifysgolion i sicrhau bod gan y cwricwla ddimensiwn dilys lle bo modd. Ac addysg gysylltiedig â gwaith effeithiol sy'n gysylltiedig â hyn.

Atodiad 6

Amcanion Polisi: Galw a Chyfiawnder Cymdeithasol

Mewn casgliad diweddar o ysgrifau ar gyfeiriadau polisi llywodraeth Cymru ers datganoli dywed yr economegydd Dan Evans mai 'ffuglen yw naratif hynodrydd democrataidd cymdeithasol Cymru' ond un sydd, mae'n dadlau, yn parhau fel 'erthygl ffydd... derbyniwyd yn eang gan y dosbarth gwleidyddol Cymreig'. Yn lle hynny, yn ei draethawd ar bolisi addysg Cymru, mae Evans yn datgan, trwy ddilyn polisiâu addysg neo-ryddfrydol a fabwysiadwyd yn Lloegr ar gof, ein bod yn wynebu marchnadeiddio cystadleuol yn y pen draw:

'Mewn byd lle mae popeth yn fesuradwy, mae addysgu ac addysg bellach yn canolbwyntio ar gynhyrchu data. Mae ysgolion yn profi plant i olrhain eu cynnydd, ac mae'n rhaid i ysgolion ac athrawon eu hunain gael eu profi i sicrhau eu bod yn darparu gwasanaethau o ansawdd uchel. Mae'r diwylliant hwn yn gorfodi ysgolion i gystadlu â'i gilydd...'⁶

Mae Evans yn cydnabod bod y Cwricwlwm i Gymru yn 'ganmoladwy' wrth anelu at symud at fodel sy'n seiliedig ar degwch a chyfiawnder cymdeithasol ond mae'n besimistaidd ynghylch ei effeithiau posibl. Yn hyn o beth, nid yw'n ymddangos bod Evans yn deall y potensial radical i CiG ar y cyd â pholisiâu fel Deddf Cenedlaethau'r Dyfodol seilio newid ar ganlyniad cyfiawnder cymdeithasol a pheidio â defnyddio marchnadeiddio fel model ar gyfer sicrhau newid.

Fodd bynnag, o sefyllfa Ôl-16, rydym i raddau helaeth mewn sefyllfa 'hybrid' rhwng ymagweddau a dulliau neo-ryddfrydol gan gynnwys cydweithredu sy'n cyd-fynd yn well â chyfiawnder cymdeithasol. Mae Estyn yn dadlau dros gydweithio ar gyfer ehangu a gwneud Dewis Dysgwyr cynaliadwy ond ar yr un pryd mae mesurau perfformiad a chystadleuaeth rhwng darparwyr, yn aml ysgolion ac AB neu hyd yn oed ysgolion ac ysgolion yn parhau.

At hynny, mae'r adolygiad hwn yn rhagdybio rhai cysyniadau, yn enwedig y defnydd o 'ecwiti', 'cynaliadwyedd' a 'hyblygrwydd' fel ffyrdd o ddatblygu syniad o'r hyn y dylai dysgwyr gael 'hawl' iddo a sut y gellir cyflawni hynny. Fodd bynnag, mae'r ontolegau neu'r disgyrsiau sylfaenol y mae'r cysyniadau hyn yn seiliedig arnynt yn niferus ac yn gorgyffwrdd fel y trafodwyd uchod. Os ydym yn ystyried 'ecwiti' yn y lle cyntaf, mae'n dibynnu ar y syniad bod addysg yn gweithio mewn ffordd sy'n cydnabod bod gan bob person 'habitus' neu stoc o gyfalaf economaidd, cymdeithasol a diwylliannol gwahanol. Fodd bynnag, gellid ystyried bod y syniad o gynnig nifer eang o ddewisiadau opsiwn i ddysgwyr fel 'defnyddwyr' yn cyd-fynd â marchnad rydd neo-ryddfrydol sy'n gweld dewis addysg a llwyddiant fel ffordd o sicrhau cydraddoldeb i'r dysgwr-ddefnyddiwr:

O dan neoryddfrydiaeth mae systemau addysg wedi'u mandadu i ddatblygu dysgwyr a gweithwyr effeithlon, creadigol sy'n datrys problemau ar gyfer economi sy'n gystadleuol yn fyd-eang gan arwain at esgeuluso ei gyfrifoldebau cymdeithasol a datblygiadol (Olssen, 2009).

Yn ei beirniadaeth o'r ffordd mae cynyddu'r 'Galw' ar hyd llinellau neo-ryddfrydol am ddatblygu llwybr Cymraeg mewn AB wedi bod yn fethiant enbyd, mae Laura Beth Davies yn nodi:

Mater sylfaenol sy'n dibynnu ar y galw a dewisiadau unigolion yw nad yw hyn yn ystyried cyd-destun grym y Gymraeg a'r Saesneg. Mae rhoi dewis o gyfrwng iaith i ddysgwyr yn rhagdybio bod y

⁶ Daniel Evans, *Standardising Wales* yn *The Welsh Way: Essays on Neoliberalism and Devolution*, Golygydd gan, Daniel Evans, Kieron Smith & Huw Williams Parthian 2021

*Gymraeg a'r Saesneg mewn sefyllfa gyfartal yn y dosbarth ac yn y gymdeithas ehangach, a bod y dewis yn un niwtral. Mae'n anwybyddu'r ffaith bod siaradwyr Cymraeg mewn cyd-destun lleiafrifol.*⁷

Mae hyn yn amlwg yn debyg i'n sefyllfa yn Sir Gaerfyrddin nid yn unig ym maes amlwg y ddarpariaeth Gymraeg ond yn fwy cyffredinol yn y modd yr ydym yn cynllunio ein darpariaeth yn seiliedig ar Hawliau Dysgwyr, Tegwch, Cynaliadwyedd a Hyblygrwydd. Mae adeiladu ein model Ôl-16 ar y Cwricwlwm i Gymru yn rhagdybio cyfiawnder cymdeithasol a symud oddi wrth 'economi galw' ond nid oes gennym syniad clir eto beth mae arolygiaeth y Comisiwn Addysg Drydyddol ac Ymchwil o Ôl-16 yn mynd i'w olygu o ran sut y bydd darpariaeth yn cael eu monitro a'u gwerthuso. Yn amlwg, mae synau cadarnhaol wedi dod i'r amlwg gan Estyn ynghylch y ffafriaeth i gydweithio yn hytrach na chystadleuaeth; fodd bynnag, mae'n ymddangos bod y sector AB wedi'i seilio ar fodel galw i raddau a 'graddfa' yn flaenoriaeth yrru ar gyfer sicrhau cynaliadwyedd ariannol.

Gellid hefyd ystyried graddfa ac osgoi dosbarthiadau bach fel ffordd o sicrhau bod profiad y dysgwr yn un cadarnhaol ond gallai symud y tu hwnt i faint dosbarth penodol fod yn anfantais i ddysgwyr ar ryw adeg - amcangyfrifir bod dosbarthiadau yn 'hyfyw' gyda rhwng 8 a 12 o ddysgwyr, ond mae hyn yn dibynnu ar y cyd-destun ac mae hyfywedd yn rhywbeth y gall dulliau hybrid ei gefnogi. Gall hyn hefyd ddibynnu ar y ffaith y gall maint dosbarthiadau pwnc-mawr fod yn fuddiol mewn pynciau fel Theatr a pheirianeg lle mae niferoedd ac offer arbenigol o bosibl yn cyfoethogi'r profiad. Mae'n awgrymu y dylem ystyried sut mae ein hegwyddorion 'Hawl i Ddysgwyr' nid yn unig yn hyrwyddo mwy o ddewisiadau mewn marchnad ond yn hytrach yn ffordd o sicrhau 'cyflenwad' ar gyfer cyflawni cyfiawnder cymdeithasol sy'n cwmpasu anghenion yr unigolyn, y gymuned, cyflogwyr a'r ardal leol. Mae cyfansoddiad darparwr neu lwybr chweched dosbarth neu Ôl-16 yn faes pwysig i'w ddadansoddi gan fod hwn yn fater tegwch pwysig; fodd bynnag, mae'n werth nodi eto bod dysgwyr yn gweld perthnasoedd ymddiriedus fel sylfaen ar gyfer profiad ffrwythlon.

Mae'r cysyniad o 'habitus' i'w weld nid yn unig yn egluro, fel y dadleua Laura Beth Davies, sut mae'r sector AB wedi methu â datblygu Llwybrau'r Gymraeg gan ddefnyddio model ochr 'galw' ond hefyd sut y gall chweched dosbarth fod yn fannau lle mae'r academiaidd wedi cael ei flaenoriaethu dros y galwedigaethol, gan adlewyrchu'r gwahanol ddisgwyliadau dosbarth cymdeithasol ar gyfer dilyniant Addysg Uwch, er enghraifft, mewn cartrefi dosbarth canol. Mae'n rhaid i ni ystyried sut rydym yn creu'r 'cyflenwad' ar gyfer y Gymraeg a llwybrau galwedigaethol gan ddefnyddio ein model ariannu presennol sy'n cael ei arwain gan 'alw' i adeiladu'n briodol ar y Cwricwlwm i Gymru.

Dim ond ar lefel sirol y gellir gwneud hyn a thrwy gynnwys yr holl ysgolion a phartneriaid posibl eraill mewn cydweithrediad ystyrion: mae'r adolygiad wedi dangos yn glir sut mae dysgwyr wedi pwysleisio mai perthnasoedd, ethos a pherthyn yw'r hyn maen nhw'n ei werthfawrogi fwyaf. Mae dilysu academiaidd yn bwysig ond dim ond yn bosibl ac yn ystyrion os caiff ei gefnogi gan strwythurau perthynol. Felly, mae'r hyn y mae'r chweched dosbarth yn ei gynnig yn cael ei werthfawrogi'n fawr ond mae'n rhaid inni ddod o hyd i ffordd o wneud y chweched dosbarth yn deg ac yn gynaliadwy drwy gynllunio strategol a chydweithredol ac nid newid sy'n cael ei arwain gan alw.

⁷ 'There's not much demand for it': evaluating the concept of demand in Welsh-medium and bilingual provision in further education Mai 2021 [International Journal of Bilingual Education and Bilingualism](https://doi.org/10.1080/13670050.2021.1925628) 25(1):16 DOI:10.1080/13670050.2021.1925628 Prosiect: [Learners' Choices: Increasing the numbers studying through Welsh and bilingually in Further Education \(Dewisiadau Dysgwyr: Cynyddu'r niferoedd sy'n astudio trwy'r Gymraeg ac yn ddwyieithog mewn Addysg Bellach'\)](#) Awduron: [Laura Beth Davies Cardiff University](#)

Blank Page

The Review is ongoing, and more information will be obtained and analysed before further recommendations are forthcoming.

Executive Summary

Learners in Carmarthenshire's secondary schools have identified what they value in their educational experience and what provision and experiences they want developed and reinforced at Post 16 to enable them to be thriving, independent and have a voice in developing pathways for success in employment and life and be active ethical citizens in the local and wider community.

Purpose

Carmarthenshire's Education and Children's Service Business Plan states as one of its four key themes the creation of strong and inclusive schools and services committed to excellence, equity and well-being and in achieving this the need to: 'review our Post 16 provision to create a sustainable provision and curriculum which meets the needs of our learners and Carmarthenshire's local needs'.

Context and Drivers

- The holistic and person centered ethos of the Curriculum for Wales with emphasis on well-being for independence as foundational will see parallel developments at Post 16 already taking place in work and university e.g. hybrid working.⁸⁹
- A significant increase in mental health concerns amongst young people post Pandemic and increased need for person centered relational structures and specialist support.
- Requirement to plan for and develop Welsh Language Pathways.
- Need to develop equitable provision and to do this improve vocational experiences and pathways and erase the distinction between the vocational and academic.
- Need to develop collaboration opportunities to provide this in a flexible and sustainable way.
- In October 2022 the education minister Jeremy Miles MS received from Estyn *A review of the current 16-19 curriculum in Wales* which provided recommendations which are directly in line with the findings of this report.¹⁰

⁸ <https://www.schoolmanagementplus.com/features/can-online-learning-empower-learners-and-liberate-teachers/> It is worth noting too that some evidence exists that hybrid/ blended online learning can develop self-regulation as well as be influenced by it. Dr John Taylor cites a study which 'found that, for the purpose of developing self-regulated learning skills, blended instruction was more effective than traditional instruction'. Taylor doesn't though refer to how this again emphasises how the relational aspect of learning is the key aspect.

⁹ WONK HE *Learners' perceptions of belonging and inclusion at university* February 2022 Pearson

"Learner engagement has long been a challenge for universities, but the crisis appears to have crystallised the concept of 'belonging' as a more inclusive and affiliative framing of the idea. Many universities will be thinking hard about how to foster this sense of belonging." Mary Curnock Cook, chair, UPP Foundation Learner Futures Commission, 2021

¹⁰ 16-19 Curriculum *A review of the current 16-19 curriculum in Wales 2022*. Estyn 2022

- New oversight at Post 16 April 2024 the ‘*Commission for Tertiary Education and Research*’ with executive powers over Post 16 has remit to solve the problems in the Estyn report above.

Methodology (Appendix 2)

Main findings

Several themes were identified as those the learners thought should be the foundation for provision at Post 16. These have formed the basis for draft **Learner Entitlement Principles** for a future provision which:

- supports the holistic development of all learners respecting diversity and irrespective of background, language or culture;
- ensures Welsh language pathways are developed for all and Welsh language and Welsh culture(s) as a whole is (are) explored and celebrated;
- is centred around an ethos emphasising belonging and based on developing skills for open communication, supportive relationships and trust through providing opportunities to develop the ‘voice’ of every learner to engage purposefully with local and global challenges;
- supports learners’ health and wellbeing, especially their mental health;
- is inclusive and equitable by providing the widest possible breadth and depth of subject and pathway choices
- has local pathways and vocational pathways e.g., apprenticeships where appropriate;
- is flexible and innovative in providing wider option choices through strategic collaboration using hybrid learning;
- is environmentally and financially sustainable reducing the need for travelling where feasible;
- has meaningful work-related experiences for real world skills development and local pathways;
- has personalised transition advice and support in the lower school and in Year 11 on Post 16 options and pathways;
- has personalised transition advice and support in Year 12 and 13 on Post 17-18 options and pathways;
- gives learners a voice in effecting change through an elected representative learner forum;
- has expert specialist teachers and pastoral heads with networks for continuous support and development;
- is governed and managed efficiently and strategically with the needs of learners at the forefront of decision making.

(The Review’s Executive Summary noted in line with the findings of this report): *We found substantial differences in the options available to learners within their local area after they complete Year 11. The available options are also strongly influenced by a learner’s preferred language choice and educational attainment. Overall, current arrangements for curriculum planning and delivery are not working well enough. There is no clear national strategy for 16-19 learning and too much inconsistency between, and within, areas and providers. The establishment of the Commission for Tertiary Education and Research aims to address this through its strategic duties.*

In addition, another observation echoed our report’s findings:

We found that learners’ awareness and understanding of the choices available to them varied considerably depending on the quality of information and advice provided to them. Too many learners lacked awareness of work-based learning opportunities such as apprenticeships.¹⁰

The themes which formed the basis of these principles:

1. Relationship, Belonging, Well-Being and Ethos;
2. Improved Pathway Guidance and Skills for Independence and for success in academic, work and life.
3. Equity through More Welsh Language options
4. Equity through a wide range of options especially Vocational options

With the data and feedback provided from the face-to-face consultations and online surveys with Carmarthenshire secondary schools the following findings were made:

Number of responses to online survey by groups:

	Number of Responses
Years 7-9	894
Years 10-11	773
Years 12-13	338
Parents	305
Governors	14
TOTAL:	2324

Theme 1: Relationship, Belonging, Well-Being and Ethos

- All learners valued the sense of community and closeness within the school
- This, stated the learners, was established through relationships with subject teachers and tutors, and nurtured and developed through extra-curricular activities such as sport and music.
- Of the 27 groups that took part in the face-to-face consultations, 21 of them placed relationships with teachers in their top 6 most important factors to consider post-16
- Most learners felt safe in school and able to access support if it was needed and wanted.
- These factors were key for the schools that offered 6th form education as they were the main reasons for remaining in school.
- There were a few learners in who felt exam pressure combined in some respects with the loss of learning, relationships and support due to Covid had made them lose a sense of purpose and belonging. A few mentioned how this had impacted behaviour in some cases.

Question asked: Is there someone for you to go to for support?

Years 7-9	Number of Responses	Percentage
Yes	606	68%
Sometimes	208	23%
No	80	9%

Years 10-11	Number of Responses	Percentage
Yes	457	59%
Sometimes	236	31%
No	80	10%

Years 12-13	Number of Responses	Percentage
Yes	250	74%
Sometimes	58	17%
No	30	9%

Theme 2: Improved Pathway Guidance and Skills for Independence and for success in academic, work and life.

- Nearly all learners welcome increased skills development opportunities as well as information on career development.
- Of the 27 groups that took part in the face-to-face consultations, 18 of them placed career development opportunities in their top 6 most important factors to consider post-16
- Most learners wanted opportunity to work with universities, business and industry to develop meaningful real-world skills.
- Most learners' Supra curricular opportunities for meaningful creative and critical thinking skills like those offered by Seren, wanted opportunities for all.
- Most learners wanted more volunteering opportunities in school/community to develop agency, skills and ethos. E.g., peer mentoring
- Younger learners keen to know more about how pathways and Post 16 might fit long-term life and careers.
- Many felt guidance for GCSE/ A-level options did not go far enough.

Question asked: Describe what the perfect sixth form would be like for you?

Years 7-9:

- "A place to learn as much as possible and to prepare someone for later in life"
- "Talking about jobs and options in the future to help work out what you want to do"
- "Where we have good teachers and good work that will help me in life."

Years 10-11:

- "good support system and all resources needed for me to pursue my future career"
- "Able to master my skills which will help me in the future"

- “provide work experience for the chosen future career”

Years 12-13 - Question asked: How do you think your sixth form could be improved?

- “More support when deciding career path”
- “More future opportunities other than universities”
- “Helping the students be more active in extra curricular activities outside the school. Set up masters classes, academic projects with universities etc for all students who want to attend and not for a few just because they got good grades at GCSE”
- “By offering more support with choosing options to know how it will impact your ability to apply for courses in the future. Also it could be useful to have taster days in the subjects to see what they would be like”

Parents - Question asked: Describe what the perfect sixth form would be like for you?

- “Offering real word help for children preparing for life of paying bills, money management, work etc”
- “Support understanding what is ahead of them in society budgeting themselves financially and what is going on in current climate as a lot of them have no idea”
- “Offer work experience”

Theme 3: Equity through More Welsh Language options

- Many wanted more Welsh language options.
- Equity for learners in bilingual schools.
- Many wanted Welsh Language pathways in English schools.
- Possible Support for learners for STEM pathways

Theme 4: Equity through a wide range of options especially Vocational options

- Nearly all wanted more options;
- Especially, social science and more vocational-interested in RLSP- and creative subjects.
- After a discussion in one school, mirrored in others, to paraphrase one group of sixth formers: *“Sixth Form helps the brightest become brighter which is good but not give this opportunity to others...they should offer more subjects especially vocational subjects to let more people have this chance...”*
- Most learners would prefer hybrid learning collaboration over travelling to broaden subject choice.

Question asked: Describe what the perfect sixth form would be like for you?

Years 7-9:

- “A good learning environment where you can gain as much information as possible.”
- “To have a wider variety of courses we can take part in”
- “One that gives you as much options as possible for the future”

Years 10-11:

- “Wide variety of subjects to choose for future careers”
- “Offer the subjects I am interested in and have a good school/student community.”
- “It has all subjects i will need and provides extra-curricular”

Years 12-13 - Question asked: How do you think your sixth form could be improved?

- "Adding more subjects to expand the curriculum"
- "More subject options and teachers who teach sixth form exclusively."
- "More Subjects, For example Electronics or engineering"
- "More opportunities and options to pick from"

Years 12-13 – Question asked: How satisfied are you with the sixth form provisions?

Years 12-13	Number of Responses	Percentage
Very satisfied	64	20%
Satisfied	213	62%
Dissatisfied	39	11%
Very dissatisfied	22	7%

Parents - Question asked: Describe what the perfect sixth form would be like for you?

- "One that places as much importance on practical vocational subjects as it does academic ones. The level of pastoral support also needs to be drastically improved."
- "Maintain and improve standards of local sixth forms with a more diverse offer of vocational studies alongside academic subjects."

With the data and feedback provided from the face-to-face consultations with Coleg Sir Gar the following findings were made:

Coleg Sir Gar Provided a focus group of 16 Level 3 learners following vocational triple award e.g Computing, Engineering, Theatre and Performance

- These learners nearly all very positive about experience including learning and career pathway support and development.
- A few of these learners mentioned they had left sixth forms to study these courses and were very happy with the provision and clear vocational focus and support which they felt had been lacking in the sixth forms they attended.
- Many felt a close affinity with their department and the learning and supra- curricular experiences provided.

Coleg Sir Gar also provided a focus group of 16 'A' Level learners

- The majority were positive about the learning experiences and departmental support but in a few cases felt less part of CSG as an overarching body.
- Half of these learners when asked would have liked the choice of a sixth form in Llanelli, in nearly all cases for the pastoral and continuity of relationships this could provide.
- One learner would have liked Welsh Language options.

Links with other policy objectives: See Appendix 4 and 5

Carmarthenshire's recent Well-Being assessment highlighted certain things which overlap with our current interim report:

From engagement with schools, young people expressed that they were highly concerned about COVID-19, climate change, jobs, poverty and the environment.

Moreover, in providing feedback and advice on this assessment from the Office of the Future Generations Commissioner for Wales they highlighted this need to make connections across areas which will attempt to undertake as our review progresses.

Interim Recommendations

- 1. Establish a Post 16 Strategic Oversight Group including a representation of heads from each cluster and stakeholders. Operational clusters will sit below this (see Appendix 1 and 1a).**

Rationale: There is a short to medium term (1-3 year) need to plan strategically and locally to meet Learner Entitlement and plan for the development of Welsh Language, Vocational and other options to ensure a broad curriculum is available across the county in creating inclusive sixth forms. This requires strategic oversight to ensure the provision uses collaboration for a sustainable and flexible provision, and to ensure evidenced quality. This board will include employer, skills and talent and university representation to ensure local pathways and experiences are developed in line with Learner Entitlement and the regional skills barometer. Coleg Sir Gar will be invited to be part of this group and to support its strategy.

- 2. The viability and efficacy of Post 16 options and experiences being placed on the council website should be explored by the strategic group and stakeholders.**

Rationale: having a site which allows different pathways to be shared with learners in a central place, and also display where collaborative options could support learners in choosing pathways.

- 3. A Post 16 Transition Group should be established and work in conjunction with the Strategic Group to build a transition framework which is inclusive and ensures the necessary experiences are provided and support is in place for all learners to make informed decisions.**

Rationale: Ensuring all learners have personal support in pathway guidance throughout secondary school is in line with the Curriculum for Wales and should be developed to ensure equity. Moreover, the Post 16 Review continues in alternative settings for learners with Additional Learning Needs and there is a perception thus far that Post16 the support provided pre 16 must be maintained and developed to ensure these learners, who are often our most vulnerable, are able to achieve their potential.

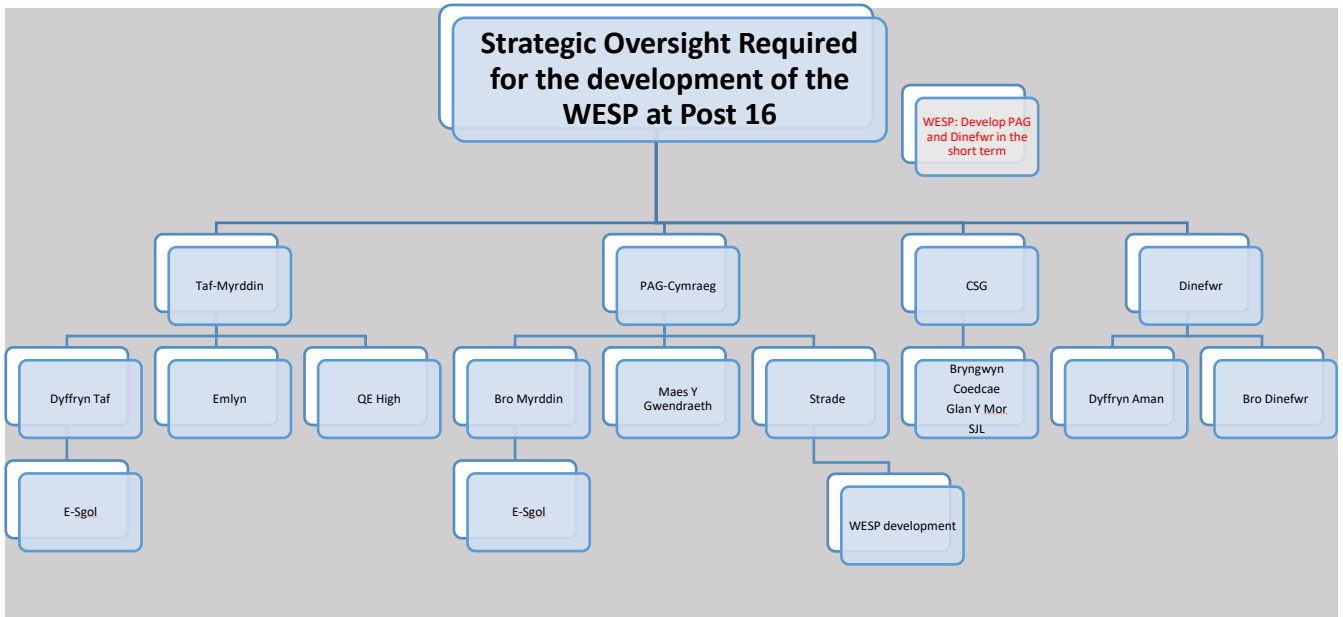
- 4. Further discussions on the longer-term direction of Post 16 in Carmarthenshire should take place with all stakeholders.**

Rationale: to ensure we consider other ways forward to meet Learner Entitlement in the longer-term. This includes the need to discuss how the success of the WESP in Llanelli can be planned for and realised at Post 16. It should also include further discussions on effective change noting the landscape nationally. It is proposed to submit findings and recommendations from these in the Summer 2023.

Appendix 1



Appendix 1 a



Appendix 2 : Methodology

Face to face and online consultations in Carmarthenshire's secondary schools and Coleg Sir Gar were undertaken in winter 2022-23 to find out what learners valued in their educational experience and how this might influence their decision for choosing what and where to study at Post 16.

A dialogic ontology was used which focuses on the discovery of different voices as meaning is created by difference and not identity (Wegerif 2005), which is appropriate for educational research of the type undertaken here: *From a dialogic perspective the difference between voices in dialogue is constitutive of meaning in such a way that it makes no sense to imagine 'overcoming' this difference.*

Therefore, a focus group dynamic was used to create a 'safe dialogic space' for Yr 7-13 learners to discuss and decide what they valued during their education and democratically decide priorities for study at Post 16 (Denscombe, 2017). This and online surveys provided different voices which we evaluated to create Learner Entitlement Principles for developing Post 16 provision. Online responses from parents and governors were also evaluated. Furthermore, a questionnaire was used as it provides anonymity, encouraging honest answers (Marshall, (2005), and Punto (2015) advocates for a mixed method approach, especially when questionnaires are included to increase data effectiveness.

The Learner Entitlement Principles were then used to evaluate the status quo and different governance and strategic models with the first Headteachers Working Group which comprised heads from the schools with sixth forms and a representative from Llanelli's 11-16 Schools to evaluate the provision we as an authority are funded for through our Post 16 grant in the first instance. We also evaluated the moot models using the authority's Well Being Matrix (**See Appendix 3**).

Ethical Considerations

Schools were asked to select learners with voices from diverse backgrounds and contexts and with ALN thus focus groups and representation reflected a plethora of experiences. Indeed, it is researchers' responsibility to seek out the opinions and actively involve children in research that affects them (Harcourt and Conroy, 2011). These ideas support article 12 of the UNCRC in respecting the views of children (UNICEF, 1990): acknowledging, respecting and understanding the language preference, voice and opinions of learners is a fundamental aspect of this research (Powell et al., 2013).

Limitations of this approach

One education department representative was Post 16 Lead and may have held some unconscious bias; however, the other representative was reading for her PhD and was able to highlight any possible areas for bias.

Discussions did present as forthright and open except possibly where senior leaders were present in some cases based on response variety.

Appendix 3 Learner Entitlement Matrix:

Provision		<i>Narrative Meets? - Partially Meets? - Does not Meet?</i>	<i>Result</i>
is centred around an ethos emphasising belonging and based on developing skills for open communication, supportive relationships and trust through providing opportunities to develop the 'voice' of every learner to engage purposefully with local and global challenges;	Learner Voice? Opportunities for participation in school and community? Mentoring training? Tutoring? Eisteddfod? Music and sport and other extra-curricular?	Meets	Many examples across the schools
supports learners' health and wellbeing, especially their mental health;	Dedicated head of sixth? Counselling? Information and support for improving own well being and health and others?	Partially meets	Some schools always have a counsellor on site, others do not.
widest possible breadth and depth of subject and pathway choices	30 subjects? 5 Voc? Social Sciences? Cymraeg? MFL? Music and Art?	Partially meet	Some schools meet due to collaboration, however those that do not collaborate do not meet
Welsh Language Pathways	Developing Welsh Lang options in all schools? First and Second Welsh development.	Does not meet	Some schools meet, however others do not
local pathways e.g., apprenticeships where appropriate; RLSP and links	Links with Care Academy? RLSP voc careers?	Does not meet	Some schools meet, however others do not

with employment.			
is flexible and innovative in providing wider option choices through strategic collaboration using hybrid learning for skills and future learning and employment.	Evidence of ensuring sustainable development through use of hybrid tech; developing hybrid skills of learners and teachers?	Partially meet	Some schools meet due to well established collaboration
is environmentally and financially sustainable reducing the need for travelling where feasible;	Uses hybrid instead of travelling where feasible?	Partially meet	Some schools meet due to well established collaboration
has meaningful work-related experiences for real world skills development;	Post 16 WRE experiences?	Partially meet	- Concerns regarding paperwork -Not enough offered -Too much ad-hoc
has personalised transition advice and support in the lower school and in Year 11 on Post 16 options and pathways;	Post 16 pathways and sixth form option discussed from lower school? Bespoke transition advice at all stages?	Partially meet	-Need more through from year 7 -Too much ad-hoc
has expert specialist teachers and pastoral heads with networks for continuous support and development;	Specialist CPD and self self-evaluation of Post 16 provision?	Partially meet	-Head of 6 th form -WJEC A level course
is governed and managed efficiently and strategically with the needs of learners at the forefront of decision making.	Sound governance for equity and sustainability?	Does not meet	Some schools used to have a governed model between 3 schools

Appendix 4 Well Being Matrix Draft Notes – Awaiting further feedback

Draft Notes for Integrated Impact Assessment Report: ongoing

Well-being:

Ways of Working	How does this proposal demonstrate that it has taken this into account?	What evidence has been used to support this view
Long term	sustainable model that works to learners needs; 3 year plan	meetings with heads; school consultations; online survey
Prevention	wellbeing/mental health; sustainable	opportunities for all learners; person-centred development;
Integration	Builds on existing relationships and wellbeing	survey and consultations
Collaboration	Foundation of what will be done; quality provisions/specialism	cross border collaboration – universities, businesses, health board, S4C etc.
Involvement	Heads, years 7-13, parents, heads of 6 th form, governors, ALN	survey and consultations

Welsh Language:

Requirement	Does the proposal impact the following standards
Opportunities for persons to use the Welsh language	Development of WESP overtime

Socio-economic duty:

Requirement	
What evidence do you have about socio-economic disadvantage and inequalities of outcome in relation to this decision?	
Have you engaged with those effected by the decision	
Have you considered communities and places of interest	Yes, schools and wider community
What are the main impacts of the proposal	Representative of all learners
How could the proposal be improved so it reduces inequalities of outcome as a result of socio-economic disadvantage?	Wider choice of subjects
What is the likely impact on those sharing protected characteristics and further impacts regarding intersectionality?	Strengthening Welsh language provision

The Rights of the Child:

Requirement		What evidence has been used to support this view?	What action can be taken to mitigate any negative impacts or support any positive impacts?
Will the proposal have any impact (direct or indirect) on children and young people?	Yes		-Adapting to independent learning -Travel
Is the initiative designed/planned in the best interests of children and young people	Yes	Engaged with pupils	-County wide timetabling -Early planning to prevent this

Environment:

Requirement	
Does the proposal impact on the county's Biodiversity and ecosystem resilience?	Limit travel
Does the proposal have a positive or negative impact on the CCC commitment to be a net zero carbon local authority by 2030	-Limit travel -Not building a new centre
Does the proposal have a positive or negative impact on the County's resilience to the existing and future impacts of climate change?	-Maintain carbon footprint rather than increasing it

Implications:

	Are there any direct implications that need to be considered as part of this proposal?
1. Legal and Risk Management	Hybrid, travel, safe-guarding
2. Finance, Procurement, ICT and Physical Assets	
3. Staffing	Yes – timetabling
4. Marketing & Media	Report on what the learners have said
5. Crime and Disorder	

Appendix 5

Links with Other Policy Objectives

Carmarthenshire's recent **Well-Being Assessment** highlighted certain things which overlap with our current interim report:

From engagement with schools, young people expressed that they were highly concerned about COVID-19, climate change, jobs, poverty and the environment.¹¹

Moreover, in providing feedback and advice on this assessment from the Office of the Future Generations Commissioner for Wales they highlighted this need to make connections across areas which will attempt to undertake as our review progresses.¹² In particular, the feedback draws attention to the positive relationship between the Welsh Language and well-being but the decline overall in those speaking Welsh. Ensuring future Post 16 provision supports the development of Welsh Language pathways and builds on current successes, especially Partner Addysg Gymraeg's pioneering use of hybrid learning to grow Welsh language options and, notably, vocational options.

Increasing Welsh Language, local and vocational options will also help prevent us losing @1000 18-25 year annually from Carmarthenshire. Many of these go to university but we know from our consultation some would like to explore staying locally and want others form meaningful links with possible future employers. Indeed, more structured and learner centred pathway and career guidance at transition points is another important aspect of improving experiences at Post 16. Equity is an issue at Post 16 often caused by a narrow curriculum offer so to ensure learners from all backgrounds have equal opportunities a curriculum offer, and support must be make the provision as inclusive as possible.

The need to ensure skills for rapidly emerging green economic opportunities has to be part of this vocational skills and learning strategy: widening and deepening work with the Regional Learning Skills Partnership is a key strategy for achieving this. Digital skills are also highlighted, and hybrid learning is another key collaborative strategy for providing experiences and skills for future study, work and a flexible and sustainable provision. Avoiding unnecessary transport is significant for young people for personal and the wider overriding wish to address climate change.

Obesity is a serious problem for young people in Carmarthenshire so ensuring we build on our extra-curricular offers from schools with a wide variety of exercise, health and well-being opportunities. Moreover, a structured and consultative approach on how young people require support at Post 16 for their mental health In addition, skills development through engagement with issues and decision making in school and communities, as well as volunteering and mentoring schemes provide experiences at Post 16 to enable young people to develop agency and belonging.

Finally, the Curriculum for Wales, and more widespread educational change, has seen the focus on developing what each learner is able to do and not what we want them to do, thus a shift to curriculum and pedagogy for developing agency and independence through learning that is meaningful. This further reflects the need to work with business, industry, the RLSP and universities to ensure

¹¹ Draft Carmarthenshire Well-being Assessment March 2022

¹² *The assessment identifies some connections between issues, a benefit of structuring the assessment against age. For example, the report links mental well-being and ACEs with the ability to develop relationships, cultural connections and sporting participation. And the 'New Beginnings' chapter identifies the importance of addressing social, economic and environmental inequality. To highlight one example from the quantitative and qualitative information presented, there are clear links and connections between transport infrastructure, children's play, access to green space, physical activity and mental health, and reducing emissions. As you state: 'One of the key ways to tackle levels of obesity in children is encouraging them to engage in physical activity', and yet road traffic is highlighted as the main barrier to children playing and hanging out by parents of year 5 and year 8 pupils. This also relates to your points on obesity and the mental health of children and young people. And, your comment that encouraging the use of the cleanest modes of transport, active travel and the creation of urban green space is 'likely to be key in reducing emissions in the future. P.106-7 Draft Carmarthenshire Well-being Assessment March 2022*

curricular has an authentic dimension when possible. And effective work-related education related to this.

Appendix 6

Policy Objectives: Demand and Social Justice

In a recent collection of essays on the Welsh government's policy directions since devolution it is stated by the economist Dan Evans 'the narrative of Welsh social democratic distinctiveness is a fiction' but one which, he argues, persists as 'an article of faith... widely accepted by the Welsh political class'. Instead, in his essay on Welsh education policy, Evans states that by following by rote neo-liberal education policies adopted in England we end up with competitive marketisation:

'In a world where everything is quantifiable, teaching and education now focus on producing data. Schools test children to track their progress, and schools and teachers themselves must be tested to ensure they are delivering high quality services. This culture forces schools to compete with one another...'¹³

Evans does acknowledge that the Curriculum for Wales is 'laudable' in aiming to move to a model based on equity and social justice but is pessimistic about its possible effects. In this respect, Evans does not appear to understand the radical potential for the CfW in combination with policies like the Future Generations Act to base change on the outcome of social justice and not use marketisation as a model for effecting change.

However, from a Post 16 perspective we are very much in a 'hybrid' situation between neo-liberal approaches and approaches including collaboration which are more in line with social justice. Estyn argue for collaboration for widening and making sustainable Learner Choice but at the same time performance measures and competition between providers, often schools and FE or even schools and schools persists.

Moreover, this review assumes certain concepts, in particular the use of 'equity', 'sustainability' and 'flexibility' as ways to develop a notion of what learners should be 'entitled' to and how that can be achieved. However, the underlying ontologies or discourses upon which these concepts are grounded are numerous and overlapping as discussed above. If we consider 'equity' in the first instance, it rests on the notion of education working in a way which acknowledges every person has a different 'habitus' or stock of economic, social and cultural capital. However, the idea of offering a wide number of option choices for learners as 'consumers' could be seen as in line with a neo-liberal free market which see sees education choice and success as a way to achieve equality for the learner-consumer:

Under neoliberalism education systems have been mandated to develop efficient, creative and problem-solving learners and workers for a globally competitive economy leading to the neglect of its social and developmental responsibilities (Olssen, 2009).

In her critique of the way increasing 'Demand' along neo-liberal lines for Welsh Language pathway development in FE has been an abject failure, Laura Betha Davies observes:

*A fundamental issue with depending on demand and individuals' choices is that this does not consider the power context of Welsh and English. Giving learners a choice of language medium presupposes that Welsh and English are in an equal situation in the classroom and in wider society, and that the choice is a neutral one. It ignores the fact that Welsh speakers are in a minority context.*¹⁴

¹³ Daniel Evans, *Standardising Wales in The Welsh Way: Essays on Neoliberalism and Devolution*, Edited By Daniel Evans, Kieron Smith & Huw Williams Parthian 2021

¹⁴ 'There's not much demand for it': evaluating the concept of demand in Welsh-medium and bilingual provision in further education May 2021 [International Journal of Bilingual Education and Bilingualism](https://doi.org/10.1080/13670050.2021.1925628) 25(1):16 DOI: [10.1080/13670050.2021.1925628](https://doi.org/10.1080/13670050.2021.1925628) Project:

This has clear parallels with our situation in Carmarthenshire not only in the obvious sphere of Welsh Language provision but more generally in how we plan our provision based on Learner Entitlement, Equity, Sustainability and Flexibility. Building our Post 16 model on the Curriculum for Wales presupposes social justice and a move away from a ‘demand economy’ but we have no clear idea yet what the Commission for Tertiary Education and Research’s oversight of Post 16 is going to mean for how provision will be monitored and evaluated. Obviously, positive sounds have come out of Estyn on the preference for collaboration over competition; however, the FE sector appears to be based on a demand model to an extent and ‘scale’ a driving priority for ensuring financial sustainability.

Scale and avoiding small classes could also be seen as a way to ensure the learner experience is a positive one but moving beyond a certain class size may disadvantage learners at some point-it is estimated classes are ‘viable’ with between 8 and 12 learners, but this depends on context and viability is something hybrid approaches can support. This can also depend on the subject-large class sizes can be beneficial in subjects like Theatre and engineering where numbers and specialist equipment potentially enhance the experience. It suggests we should consider how our ‘Learner Entitlement’ principles are not simply advocating more choices in a marketplace but instead a way of ensuring ‘supply’ for achieving social justice which encompasses the needs of the individual, community, employers and locality. The composition of a sixth form or Post 16 provider or pathway is an important area for analysis as this is an important equity issue; however, it is worth noting again that learners see trusting relationships as the foundation for a fruitful experience.

The concept of ‘habitus’ can be seen not only to explain as Laura Beth Davies argues how the FE sector has failed in developing Welsh Language Pathways using a ‘demand’ side model but also how sixth forms can be places where the academic has been prioritised over the vocational, reflecting the different social class expectations for Higher Education progression, for instance, in middle class homes. We have to consider how we create the ‘supply’ for both Welsh language and vocational pathways using our existing ‘demand’ led funding model to properly build on the Curriculum for Wales.

This can only be done at a county level and through involving all schools and other potential partners in meaningful collaboration: the review has clearly shown how learners have emphasised how relationships, ethos and belonging are what they value foremost. Academic validation is important but only possible and meaningful if supported by relational structures. Thus, what sixth form’s offer is valued highly but we must find a way of making sixth forms equitable and sustainable through strategic and collaborative planning and not demand led change.