



PARTNERIAETH PENSIWN CYMRU

DATGANIAD CYFRIFON

AM Y FLWYDDYN A DDAETH I BEN

31 MAWRTH 2020

**CHRIS MOORE FCCA
CYFARWYDDWR GWASANAETHAU CORFFORAETHOL
NEUADD Y SIR
CAERFYRDDIN
SA31 1JP**

Cynnwys

1. Adroddiad Naratif	Tudalen 1
2. Datganiad o Gyfrifoldebau am y Datganiad Cyfrifon	Tudalen 4
3. Datganiad Llywodraethu Blynyddol	Tudalen 5
4. Datganiadau Ariannol	Tudalen 14
• Datganiad Incwm a Gwariant Cynhwysfawr (CIES)	
• Mantolen	
• Datganiad Llif Arian	
5. Nodiadau ar y cyfrifon	Tudalen 15
6. Rhestr Termau	Tudalen 19

1 ADRODDIAD NARATIF

Mae'r Datganiad Cyfrifon yn crynhoi trafodion ariannol Partneriaeth Pensiwn Cymru (PPC) ar gyfer blwyddyn ariannol 2019/20 a'i sefyllfa ariannol diwedd blwyddyn ar 31 Mawrth 2020.

1.1 Trosolwg

Sefydlwyd Partneriaeth Pensiwn Cymru (PPC) yn 2017, ac mae'n drefniant cydweithredol rhwng yr wyth o gronfeydd Cynllun Pensiynau Llywodraeth Leol sy'n weithredol drwy Gymru gyfan, gyda Chyngor Sir Gâr fel Awdurdod Cynnal. Mae Partneriaeth Pensiwn Cymru yn un o'r wyth cronfa Pensiwn Llywodraeth Leol genedlaethol.

Amlinellir amcanion a chredoau'r Bartneriaeth isod:

Amcanion

- Darparu trefniadau cyfuno sy'n galluogi'r cronfeydd unigol i weithredu eu strategaethau buddsoddi eu hunain (lle bo hynny'n ymarferol).
- Cyflawni arbedion cost go iawn i'r cronfeydd sy'n rhan o'r Bartneriaeth, gan wella neu gynnal perfformiad ein buddsoddiadau ar ôl ffioedd.
- Sefydlu trefniadau llywodraethu cadarn er mwyn goruchwylio gweithgareddau'r Gronfa Gyfun.
- Gweithio'n agos gyda chronfeydd cyfun eraill er mwyn ymchwilio i'r buddion y gallai'r holl randdeiliaid yng Nghymru eu hennill o ddulliau cyfuno ehangach neu fuddsoddiadau uniongyrchol posib.
- Darparu fframwaith buddsoddiadau sy'n cyflawni'r canlyniadau gorau i randdeiliaid allweddol y Bartneriaeth, sef yr Awdurdodau Cyfansoddol. Bydd yr Awdurdodau Cyfansoddol yn gallu defnyddio'r fframwaith hwn i gyflawni'r canlyniadau gorau i Aelodau a Chyflogwyr eu Cynlluniau.

Credoau

- Swyddogaeth Partneriaeth Pensiwn Cymru yw hwyluso a darparu plattform cyd-fuddsoddi sy'n gweithredu er budd yr Awdurdodau Cyfansoddol.
- Dylai llywodraethu da arwain at ganlyniadau gwell i randdeiliaid y Bartneriaeth.
- Mae cydweithio mewnol rhwng yr Awdurdod Cynnal a'r Awdurdodau Cyfansoddol yn hanfodol er mwyn cyflawni amcanion y Bartneriaeth. Gallai cydweithio allanol fod yn fuddiol hefyd wrth ddarparu arbedion cost a gwell canlyniadau i randdeiliaid.
- Dylai Buddsoddi Cyfrifol, ynghyd ag ystyried materion Amgylcheddol, Cymdeithasol a Llywodraethu a'u rheoli ar sail tystiolaeth, arwain at well canlyniadau i randdeiliaid y Bartneriaeth.
- Mae cyfathrebu mewnol ac allanol effeithiol yn hanfodol er mwyn cyflawni amcanion y Bartneriaeth.
- Gall cyflenwyr allanol fod yn ffordd gost-effeithiol o wella adnoddau'r Bartneriaeth, ei galluoedd a'i harbenigedd.
- Bydd tryloywder o ran ffioedd a chostau yn cynorthwyo gyda phenderfyniadau ac yn gwella'r canlyniadau i randdeiliaid.
- Bydd dysgu, arloesi a datblygu parhaus yn cynorthwyo'r Bartneriaeth a'i Hawdurdodau Cyfansoddol i esblygu.

- Bydd ymagwedd hyblyg i strwythur cyd-fuddsoddi a dulliau gweithredu'r Bartneriaeth yn galluogi cronfa cyd-fuddsoddi'r Bartneriaeth i addasu yn y dyfodol, a dal i fodloni gofynion ei randdeiliaid.

Cynhwysir manylion Strwythur Llywodraethu'r Bartneriaeth yn Adran 3 - Datganiad Llywodraethu Blyneddol.

1.2 Cyfrifon

Mae'r cyfrifon wedi'u paratoi yn unol â'r Cod Ymarfer ar Gyfrifyddu Awdurdodau Lleol 2019/20 ac yn cynnwys y Datganiadau Ariannol a ganlyn:

Datganiad Incwm a Gwariant Cynhwysfawr (CIES)

Mae'r datganiad hwn yn dangos y gost cyfrifyddu yn ystod y flwyddyn o ddarparu gwasanaethau yn unol ag arferion cyfrifyddu a dderbynnir yn gyffredinol.

Y Fantolen

Mae hon yn dangos asedau a rhwymedigaethau'r Bartneriaeth fel ar 31 Mawrth 2020.

Y Datganiad Llif Arian

Mae'r Datganiad Llif Arian yn dangos y newidiadau mewn arian parod a'r hyn sydd gyfwerth gan y Bartneriaeth yn ystod y cyfnod adrodd.

Cefnogir y cyfrifon hyn gan y Datganiad o Bolisiau Cyfrifyddu (Nodyn 6.1 - Nodiadau ar y Cyfrifon).

1.3 Cyllideb

Mae'r tabl isod yn dangos gwir wariant y Bartneriaeth yn ystod 2019/20 o'i gymharu â'r gyllideb gymeradwy am y flwyddyn, yn manylu ar unrhyw amrywiannau. Cymeradwywyd y Gyllideb gan y Cydbwyllgor Llywodraethu yng nghyfarfod y Cydbwyllgor Llywodraethu ar 27 Mawrth 2019.

Partneriaeth Pensiwn Cymru 2019/20	Nodyn	Cyllideb £	Gwir £	Amrywiant £
Gwariant Gros				
Costau staff	1	76,000	56,138	19,862
Costau Awdurdod Cynnal	2	50,000	27,750	22,250
Gwasanaethau Cefnogol Awdurdod Cynnal	3	75,000	75,000	0
Cyfanswm Awdurdod Cynnal Gwariant Gros	4	201,000	158,888	42,112
Ymgynghorwyr Allanol	5	120,000	140,173	(20,173)
Cyfanswm Gwariant Gros		321,000	299,061	21,939

Nodiadau:

1. Mae hyn yn cynnwys staff a gyflogwyd i weithio ar y Bartneriaeth yn unig. Mae'r Gyllideb yn cynnwys Uwch Swyddog Gwasanaethau Ariannol (1fte) a Chyfrifydd Cynorthwyol (1fte am 6 mis)
2. Mae'r costau hyn yn cynnwys costau teithio, costau cynhaliaeth a chyfarfodydd, gweinyddiaeth, deunydd swyddfa a nwyddau treuliadwy gweithredol, gwefan (costau datblygu a pharhaus), ffioedd archwilio a gwasanaethau cyfieithu.
3. Taliadau canolog a ail-godir gan yr Awdurdod Cynnal yw'r rhain ac maent yn cynnwys costau a ddosberthir ar gyfer y Swyddog Adran 151, Swyddog Monitro, Rheolwr y Trysorlys a Buddsoddiadau Pensiwn, Swyddog Gwasanaethau Democrataidd a hefyd Eiddo a gwasanaethau cefnogi AD.
4. Ariennir cyfanswm gwariant yr Awdurdod Cynnal gan bob un o'r wyth Cronfa Bensiwn yn gyfartal, ac fe ail-godir y costau hyn yn flynyddol.
5. Mae Ymgynghorwyr Allanol yn cynnwys Ymgynghorwyr Buddsoddi a Chyfreithiol, mae'r costau hyn hefyd yn cael eu hariannu gan bob un o'r wyth Cronfa Bensiwn

Roedd yna danwariant o £22k am y flwyddyn, a oedd yn bennaf oherwydd:

- Costau staff - Cyfrifydd Cynorthwyol heb ei benodi (tanwariant o £19k)
- Costau Awdurdod Cynnal - gwir gost o ddatblygu gwefan Partneriaeth Pensiwn Cymru oedd £3,759 yn erbyn cyllideb o £30,000 (tanwariant o 26k)
- Ymgynghorwyr Allanol - gwnaethpwyd darn ychwanegol o waith gan yr Ymgynghorwyr Buddsoddi mewn perthynas â thrawsnewidiad *UK Equity*, nad oedd yn y gyllideb wreiddiol, cafodd y gost hon ei hail-godi ar y Cronfeydd Pensiwn o fewn is-gronfa *UK Opportunities* (tanwariant o £20k).

1.4 Hinsawdd Economaidd Bresennol

O ran yr hinsawdd economaidd bresennol mewn perthynas â COVID-19, mae hyn yn cael effaith andwyol ar werth net yr asedau a ddelir ar hyn o bryd yn y gronfa ac ar anwadalwch eu hadenillion. Mae'r maes hwn yn cael ei reoli'n ofalus gyda chyswllt a diweddariadau rheolaidd yn cael eu derbyn gan y Gweithredwr. Rhoddir y diweddariadau hyn i swyddogion y Gronfa Bensiwn ac aelodau'r Cydbwyllgor Llywodraethu.

Bwriedir yn awr i'r is-gronfeydd Incwm Sefydlog a oedd fod i gael eu lansio ym mis Ebrill 2020 fynd ymlaen ym mis Gorffennaf 2020.

1.5 Gwybodaeth Bellach

Mae gwybodaeth bellach ynglŷn â'r cyfrifon ar gael gan y Rheolwr Trysorlys a Buddsoddiadau Pensiwn, Adran Gwasanaethau Corfforaethol, Neuadd y Sir, Caerfyrddin, SA31 1JP.

2 DATGANIAD O GYFRIFOLDEBAU AM Y DATGANIAD CYFRIFON

Cyfrifoldebau'r Cydbwyllgor Llywodraethu

Mae'n ofynnol i'r Cydbwyllgor Llywodraethu:

- Wneud trefniadau i weinyddu ei faterion ariannol yn briodol a sicrhau bod un o'i swyddogion yn gyfrifol am weinyddu'r materion hynny. Y swyddog hwnnw yw Cyfarwyddwr y Gwasanaethau Corfforaethol o fewn Cyngor Sir Gâr (yr Awdurdod Cynnal).
- Rheoli ei faterion i sicrhau defnydd economaidd, effeithlon ac effeithiol o adnoddau ac i ddiogelu ei asedau.

Cyfrifoldebau'r Cyfarwyddwr Gwasanaethau Corfforaethol

Mae'r Cyfarwyddwr Gwasanaethau Corfforaethol yn gyfrifol am baratoi Datganiad Cyfrifon Partneriaeth Pensiwn Cymru, yn unol â'r arferion cyfrifyddu priodol fel y'u nodir yng Nghod Ymarfer CIPFA/LASAAC ar Gyfrifyddu mewn Awdurdodau Lleol yn y Deyrnas Unedig (y Cod).

Wrth baratoi'r Datganiad Cyfrifon hwn, mae'r Cyfarwyddwr Gwasanaethau Corfforaethol wedi:

- Dewis polisiau cyfrifyddu addas a'u rhoi ar waith yn gyson;
- Gwneud penderfyniadau ac amcangyfrifon a oedd yn rhesymol a darbodus;
- Cydymffurfio gyda'r Cod;
- Cadw cofnodion cyfrifyddu priodol ac amserol a oedd yn gyfredol;
- Cymryd camau rhesymol i atal a datgelu twyll ac afreoleidd-dra arall.

Ardystio Cyfrifon

Tystiaf fod y Datganiad Cyfrifon ar dudalen 14 i 18 yn rhoi darlun gwir a theg o sefyllfa ariannol Partneriaeth Pensiwn Cymru fel ar 31 Mawrth 2020 a'i hincwm a'i gwariant am y flwyddyn a ddaeth i ben ar 31 Mawrth 2020.



Chris Moore FCCA

Cyfarwyddwr Gwasanaethau Corfforaethol

Dyddiedig: 12 Mehefin 2020

3 DATGANIAD LLYWODRAETHU BLYNYDDOL

3.1 Sgôp Cyfrifoldeb

Mae Partneriaeth Pensiwn Cymru (PPC) yn gyfrifol am sicrhau bod ei busnes yn cael ei gynnal yn unol â'r gyfraith a safonau priodol. Rhaid sicrhau hefyd fod arian cyhoeddus yn cael ei ddiogelu, ei gyfrif yn briodol a'i ddefnyddio'n economaidd, effeithlon ac effeithiol ac i sicrhau gwelliant a darpariaeth barhaus yn hyn o beth.

Mae'r Bartneriaeth yn gyfrifol am roi trefniadau priodol yn eu lle i Lywodraethu ei faterion ac i hwyluso arfer ei swyddogaethau'n effeithiol sy'n cynnwys cael trefniadau priodol i reoli risg.

Mae'r Bartneriaeth yn manylu ar sut mae'n ymdrin â phob agwedd o Lywodraethu drwy ei Gytundeb Rhwng Awdurdodau (IAA) sy'n diffinio safonau, rolau a chyfrifoldebau'r Awdurdodau Cyfansoddol, ei Haelodau, Pwyllgorau a'i Swyddogion. Mae'r Cytundeb Rhwng Awdurdodau yn cynnwys Cynllun Dirprwyo sy'n amlinellu'r broses gwneud penderfyniadau sy'n ystyried y ddeddfwriaeth bresennol berthnasol.

3.2 Y Fframwaith Llywodraethu

Mae'r Fframwaith Llywodraethu yn cynnwys y systemau, prosesau, diwylliannau a'r credoau sy'n cyfarwyddo a rheoli'r Bartneriaeth. Mae'n galluogi i'r Bartneriaeth fonitro cyrhaeddiad ei hamcanion strategol ac i ystyried p'un a yw'r amcanion hynny wedi arwain at ddarpariaeth o wasanaethau priodol a chost-effeithiol.

Mae'r system o Reolaeth Fewnol yn rhan sylweddol o'r fframwaith hwnnw ac wedi'i dylunio i reoli risg i lefel resymol. Ei nod yw adnabod a blaenoriaethu'r risgiau allai rwystro gallu'r Bartneriaeth i gyflawni ei pholisïau, ei nodau a'i hamcanion. Mae'n gwerthuso tebygolrwydd ac effaith gwireddu'r risg ac yn rheoli risgiau unigol yn briodol.

Mae'r Cod Llywodraethu Corfforaethol yn cydnabod polisïau a phrosesau sy'n gyson ag egwyddorion Fframwaith CIPFA / SOLACE - *'Delivering Good Governance in Local Government'* (Nodiadau Canllaw ar gyfer Awdurdodau Cymreig Fersiwn 2016 - Cyhoeddwyd ym mis Medi 2016). Mae'r fframwaith hwn yn adnabod saith o brif egwyddorion llywodraethu da sy'n cyd-fynd â gofynion Deddf Llesiant Cenedlaethau'r Dyfodol.

Mae'r Datganiad hwn yn egluro sut mae'r Bartneriaeth wedi cydymffurfio ag amryw elfennau o'r Fframwaith Llywodraethu.

3.3 Yr Amgylchedd Llywodraethu

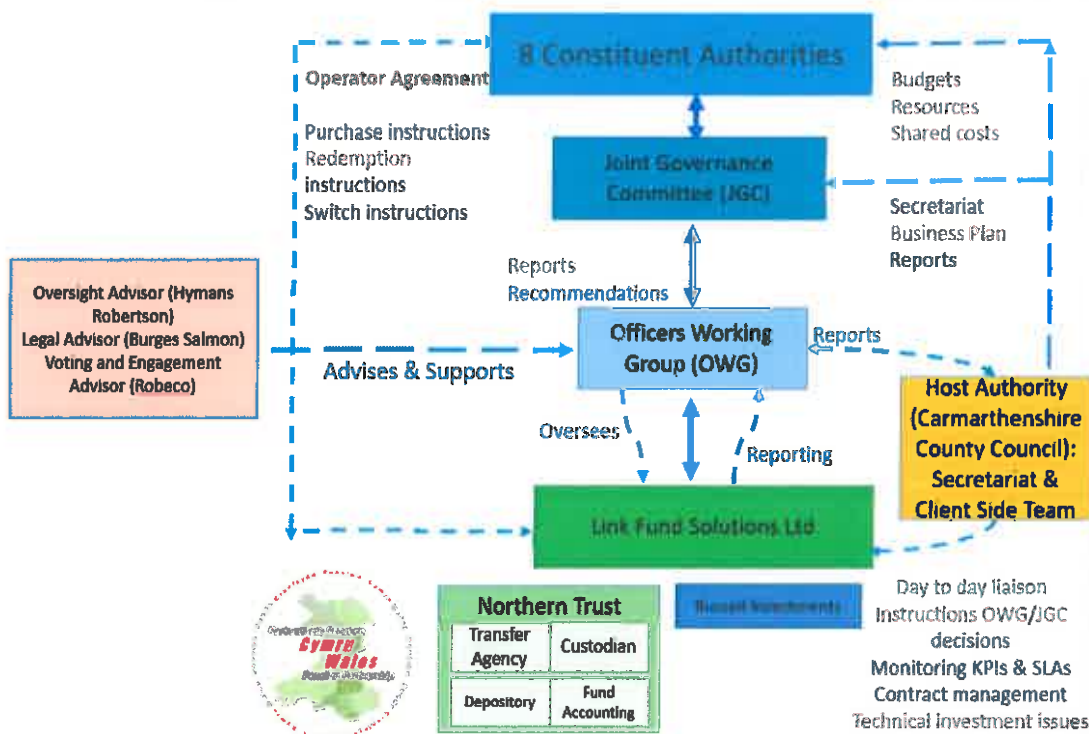
Mae'r fframwaith Llywodraethu yn cynnwys saith egwyddor sylfaenol a weithredir er mwyn ategu safonau uchel o hyder ac ymddiriedaeth yn y modd mae'r bartneriaeth yn cael ei llywodraethu a'i gweithredu. Gwneir hynny wrth gynnal ymrwymiad i welliant parhaus ar sail gyson drwy broses o werthuso ac adolygu.

Mae Fframwaith Llywodraethu CIPFA/SOLACE yn amlinellu saith egwyddor sylfaenol Llywodraethu Corfforaethol. Dyma 'Saith CIPFA':

1. Uniondeb a Gwerthoedd - Ymddwyn gydag uniondeb, yn dangos ymrwymiad cryf i werthoedd moesegol, a pharchu'r gyfraith.
2. Didwylledd ac ymgysylltu - Sicrhau didwylledd ac ymgysylltu cynhwysfawr gyda rhanddeiliaid.
3. Gwneud gwahaniaeth - Diffinio deilliannau o ran buddion economaidd, cymdeithasol ac amgylcheddol cynaliadwy.
4. Gwneud yn siŵr ein bod yn cyflawni'r hyn a fwriadwyd - Pennu'r ymyraethau sydd eu hangen er mwyn gwneud y gorau wrth gyflawni'r deilliannau bwriadedig.
5. Gwerthfawrogi ein pobl; ymgysylltu, arwain a chefnogi - Datblygu capasiti a gallu arweinyddiaeth ac unigolion.
6. Rheoli risgiau, perfformiad a chyllid - Rheoli risgiau a pherfformiad drwy reolaeth fewnol gadarn a rheolaeth ariannol gyhoeddus gref.
7. Tryloywder ac atebolrwydd da - Gweithredu arferion da mewn tryloywder, adrodd ac archwilio er mwyn cyflawni atebolrwydd effeithiol.

3.4 Y Strwythur Llywodraethu

Mae'r diagram isod yn dangos y strwythur llywodraethu a sefydlwyd gan y Bartneriaeth



3.4.1 Awdurdodau Cyfansoddol

Dyma Awdurdod Cyfansoddol Partneriaeth Pensiwn Cymru:

- Cyngor Sir Gâr
- Cyngor Dinas a Sir Abertawe
- Cyngor Dinas Caerdydd
- Cyngor Sir y Fflint
- Cyngor Gwynedd
- Cyngor Sir Powys
- Cyngor Bwrdeistref Sirol Rhondda Cynon Taf
- Cyngor Bwrdeistrefol Sirol Torfaen

Dyma Awdurdodau Cyfansoddol yr wyth cronfa Cynllun Pensiwn Llywodraeth Leol yng Nghymru, sy'n ffurfio Partneriaeth Pensiwn Cymru. Cyngor Sir Gâr yw'r Awdurdod Cynnal.

Er bod Cydbwyllgor Llywodraethu wedi cael ei sefydlu i wneud y rhan fwyaf o'r penderfyniadau ar ran y Partneriaeth, mae nifer o faterion / penderfyniadau wedi'u cadw yn ôl ac mae'n rhaid eu trafod gyda'r Awdurdodau Cyfansoddol am gymeradwyaeth, manylir arnynt yn Atodlen 2 y Cytundeb Rhwng Awdurdodu.

3.4.2 Cydbwyllgor Llywodraethu

Cafodd Cydbwyllgor Llywodraethu Partneriaeth Pensiwn Cymru ei ffurfioli ym mis Mehefin 2017 ac maent wedi cyfarfod yn aml ers hynny. Mae'r CBLI yn cyfarfod o leiaf bedair gwaith y flwyddyn yn swyddfa un o'r Awdurdodau Cyfansoddol ac mae pob cyfarfod yn cael ei we ddarlledu i'r cyhoedd. Mae Partneriaeth Pensiwn Cymru yn sicrhau cyfarfodydd agored a thryloyw ac yn cyhoeddi rhaglenni cyfarfodydd, cofnodion a gwe ddarllediadau, lle bo'n briodol.

Mae'r CBLI yn cynnwys un aelod etholedig o bob un o'r wyth Awdurdod Cyfansoddol. Rhaid i'r aelod etholedig fod yn aelod o'r Awdurdod Cyfansoddol hwnnw ac yn aelod o Bwyllgor Pensiwnau'r Awdurdod Cyfansoddol hwnnw. Bydd y Cadeirydd a'r Is-gadeirydd yn cylchdroi bob blwyddyn. Y cadeirydd presennol yw'r Cynghorydd Peter Lewis - Cyngor Sir Powys (Cronfa Bensiwn Powys) a'r is-gadeirydd presennol yw'r Cynghorydd Glyn Caron - Cyngor Bwrdeistref Sirol Torfaen (Cronfa Bensiwn Gwent Fwyaf (Torfaen)).

Mae'r CBLI yn gyfrifol am oruchwylio'r dasg o gyfuno buddsoddiadau'r wyth cronfa Cynllun Pensiwn Llywodraeth Leol yng Nghymru. Amlinellir y casgliad llawn o gyfrifoldebau'r CBLI yn Atodlen 3 (Materion CBLI) ac Atodlen 4 (Cylch Gorchwyl y CBLI) y Cytundeb Rhwng Awdurdodau.

3.4.3 Gweithgor Swyddogion

Mae Gweithgor Swyddogion (GS) Partneriaeth Pensiwn Cymru wedi cael ei sefydlu er diben darparu cefnogaeth a chyngor i'r Cydbwyllgor Llywodraethu. Mae'r grŵp yn cyfarfod bob deufis gyda chyfarfodydd ychwanegol yn cael eu cynnal yn ôl yr angen.

Mae'r GS yn cynnwys ymarferwyr a swyddogion Adran 151 o bob un o'r wyth Awdurdod Cyfansoddol, *Hymans Robertson* (ymgyngorwyr allanol y Bartneriaeth) yn ogystal â *Link Fund Solutions* a *Russell Investments*. Cadeirydd y GC yw Chris Moore, Swyddog Adran 151 o Gyngor Sir Gâr (Awdurdod Cynnal). Amlinellir cylch gwaith y GS yn Atodlen 8 y Cytundeb Rhwng Awdurdodau.

3.4.4 Awdurdod Cynnal

Mae Cyngor Sir Gâr wedi cael ei benodi'n Awdurdod Cynnal ar gyfer Partneriaeth Pensiwn Cymru, yn darparu'r gefnogaeth weinyddol a'r gefnogaeth ysgrifenyddol i'r CBLI ac yn cysylltu o ddydd i ddydd gyda'r gweithredwr ar ran yr holl gronfeydd CPLIL yng Nghymru. Amlinellir rôl yr Awdurdod Cynnal yn Adran 6 y Cytundeb Rhwng Awdurdodau.

Swyddog Monitro

Mae'r Swyddog Monitro (Pennaeth Gweinyddiaeth a Chyfraith) yn gyfrifol am gynnal y Cytundeb Rhwng Awdurdodau i sicrhau ei fod yn adlewyrchu gofynion deddfwriaethol cyfredol ac anghenion Llywodraethu'r Bartneriaeth ac mae hefyd yn gyfrifol am sicrhau y cydymffurfir yn llawn â'r darpariaethau ar bob lefel. Mae'r Swyddog Monitro yn mynychu pob cyfarfod CBLI.

Mae'r Swyddog Monitro mewn sefyllfa dda i chwarae rôl ragweithiol yn cefnogi Aelodau a Swyddogion mewn gosodiadau ffurfiol ac anffurfiol er mwyn cydymffurfio â'r gyfraith a chyda gweithdrefnau'r Bartneriaeth ei hun. Fel y Pennaeth Gwasanaeth gyda chyfrifoldeb am yr Uned Wasanaethau Democrataidd yn y pen draw, mae'r Swyddog Monitro hefyd yn gyfrifol am gofnodi a chyhoeddi'r broses ddemocrataidd o wneud penderfyniadau yn ffurfiol.

Mae'r Swyddog Monitro yn gweithio'n agos gyda'r Swyddog Adran 151 yn unol â darpariaethau Deddf Llywodraeth Leol a Thai 1989 a bydd yn adrodd i'r Cydbwyllgor Llywodraethu os yw'n ystyried y bydd unrhyw gynnig yn arwain at anghyfreithlondeb.

Swyddog Adran 151

Cyfarwyddwr y Gwasanaethau Corfforaethol yw'r swyddog sy'n gyfrifol am weinyddiaeth materion y Bartneriaeth dan Adran 151 Deddf Llywodraeth Leol 1972 a gydag ef/hi y mae'r cyfrifoldeb cyffredinol am weinyddiaeth ariannol y Bartneriaeth.

Cyhoeddwyd "Datganiad ar Rôl y Prif Swyddog Ariannol mewn Llywodraeth Leol" yn flaenorol gan Sefydliad Siartredig Cyllid Cyhoeddus a Chyfrifyddiaeth (CIPFA). Mae'r Datganiad yn disgrifio rôl a chyfrifoldebau'r Prif Swyddog Ariannol (PSA) ac yn amlinellu'r pum Prif Egwyddor (gweler isod) sy'n diffinio'r gweithgareddau a'r ymddygiadau craidd sy'n perthyn i rôl y PSA mewn sefydliadau gwasanaethau cyhoeddus a'r trefniadau cyfundrefnol sydd eu hangen i'w cefnogi. Drwy benodi Cyfarwyddwr Gwasanaethau Corfforaethol, mae Cyngor Sir Gâr yn cydymffurfio'n llawn â'r Datganiad.

- Egwyddor 1 - Mae PSA mewn Awdurdod Lleol yn aelod allweddol o'r Tîm Arweinyddiaeth, yn ei gynorthwyo i ddatblygu a gweithredu strategaeth ac i ariannu a chyflawni amcanion strategol yr Awdurdod yn gynaliadwy ac er budd y cyhoedd.
- Egwyddor 2 - Rhaid i Brif Swyddog Ariannol mewn Awdurdod Lleol fod â rhan weithredol yn yr holl benderfyniadau busnes pwysig, a gallu dylanwadu arnynt, er mwyn sicrhau bod

goblygiadau, cyfleoedd a risgiau uniongyrchol a hirdymor yn cael eu hystyried yn llawn, ac yn cyd-fynd â strategaeth ariannol gyffredinol yr Awdurdod.

- Egwyddor 3 - Rhaid i Brif Swyddog Ariannol mewn Awdurdod Lleol arwain hyrwyddiad a darpariaeth rheolaeth ariannol da gan yr Awdurdod cyfan fel bod arian cyhoeddus yn cael ei ddiogelu bob amser ac yn cael ei ddefnyddio'n briodol, economaidd, effeithlon ac effeithiol.
- Egwyddor 4 - Rhaid i Brif Swyddog Ariannol mewn Awdurdod Lleol arwain a chyfarwyddo swyddogaeth gyllidol sydd angen ei hariannu er mwyn bod yn addas at y diben.
- Egwyddor 5 - Rhaid i Brif Swyddog Ariannol mewn Awdurdod Lleol fod â chymhwyster proffesiynol a meddu ar brofiad addas.

3.4.5 *Link Fund Solutions*

Mae Partneriaeth Pensiwn Cymru wedi dylunio model gweithredu sy'n hyblyg ac yn gallu cyflawni gwerth am arian. Mae *Link Fund Solutions Ltd (Link)* wedi cael ei benodi fel y Gweithredwr allanol a, gyda chymorth *Russell Investments*, mae'n darparu rheolaeth effeithiol dros fuddsoddiadau ac yn rhoi sicrwydd o ran perfformiad ffioedd i bob un o'r Awdurdodau Cyfansoddol.

Mae Cytundeb Gweithredwr yn ei le gyda *Link Fund Solutions* sy'n amlinellu dyletswyddau cytundebol y Gweithredwr ac yn rheoli'r berthynas rhwng y Gweithredwr a'r Bartneriaeth.

3.4.6 *Ymgynghorwyr Allanol*

Mae'r Bartneriaeth wedi penodi Ymgynghorwyr Allanol i ddarparu cefnogaeth a chyngor ychwanegol. Mae pob contract yn mynd drwy broses caffael ffurfiol yn unol â Chanllawiau Caffael Cyngor Sir Gâr.

Ymgynghorwyr Cyfreithiol - *Burges Salmon*

Mae *Burges Salmon* yn darparu cyngor Cyfreithiol, yn ôl yr angen.

Ymgynghorwyr Trosolwg - *Hymans Robertson*

Mae *Hymans Robertson* wedi cael eu penodi'n Ymgynghorwyr Trosolwg ar gyfer y Bartneriaeth. Mae rôl *Hymans Robertson* yn rhychwantu trosolwg a chyngor ar drefniadau llywodraethu, gwasanaethau gweithredwr, agweddau buddsoddiad strategol a chefnogaeth rheoli prosiect. Maent yn mynychu holl gyfarfodydd y GS a'r CBLI.

Darparwr Pleidleisio ac Ymgysylltu - *Robeco Ltd*

Mae *Robeco* wedi cael eu penodi'n ddiweddar fel darparwr Pleidleisio ac Ymgysylltu Partneriaeth Pensiwn Cymru a byddant yn cynorthwyo'r Bartneriaeth i lunio a chynnal Polisi Pleidleisio ac Egwyddorion Ymgysylltu sy'n cyd-fynd ag aelodaeth Awdurdodau Cyfansoddol Cymreig o Fforwm Cronfeydd Pensiwn Awdurdod Lleol ('LAPFF'). Bydd *Robeco* hefyd yn cymryd cyfrifoldeb am weithredu'r Polisi Pleidleisio ar draws portffolio ecwiti gweithredol £5bn y Bartneriaeth ac yn adrodd i'r Bartneriaeth a'r Cronfeydd sylfaenol.

3.5 Ffynonellau Sicrwydd Llywodraethu

3.5.1 Archwiliad Mewnol

Mae'r tîm Archwilio Mewnol yng Nghyngor Sir Gâr yn cynnal adolygiadau Archwilio Mewnol mewn sawl maes o fewn yr Awdurdod, yn adolygu effeithiolrwydd y systemau a'r trefniadau llywodraethu. Mae'n ofynnol i Archwilio Mewnol ymgymryd â'u gwaith yn unol â'r safonau a amlinellir yn Safonau Archwilio Mewnol y Sector Cyhoeddus (PSIAS) a sefydlwyd yn 2013, sef y safonau proffesiynol y cytunwyd arnynt ar gyfer Archwilio Mewnol mewn Llywodraeth Leol.

3.5.2 Matrics Llywodraethu

Mae Partneriaeth Pensiwn Cymru wedi datblygu Matrics Llywodraethu sy'n canolbwyntio ar amlinellu'r gwahanol rolau y mae cyrff o fewn y Bartneriaeth yn eu chwarae ym mhroses gwneud penderfyniadau'r Bartneriaeth. Mae hefyd yn mynegi bod y Bartneriaeth yn ymgynghori / chwilio am fewnbwn gan nifer o wahanol gyrff o fewn y Bartneriaeth cyn ffurfioli penderfyniadau. Mae'r broses hon yn amlygu'r nifer o wiriadau a'r dulliau pwysu a mesur y mae'r Bartneriaeth wedi'u datblygu yn ei phroses wneud penderfyniadau er mwyn sicrhau bod llywodraethu da yn cael ei gyflawni.

3.5.3 Protocol Ymgysylltu

Mae'r Bartneriaeth yn credu mewn ymgysylltu rheolaidd gyda'i rhanddeiliaid. Mae'r Bartneriaeth wedi sefydlu Fframwaith Protocol Ymgysylltu sy'n pennu'r dulliau ymgysylltu a ganlyn:

- Cyfarfodydd Adolygu'r Berthynas Strategol - Bob hanner blwyddyn
- Ymgysylltu â'r CBLI - Chwarterol
- Ymgysylltu â'r GS - Bob deufis
- Diwrnod Blynyddol i Randeiliaid - Blynyddol
- Pwyllgorau'r Gronfa Bensiwn - Blynyddol
- Diwrnodau Ymgysylltu â Rheolwyr - Bob hanner blwyddyn
- Cyfathrebu ag Aelodau - Blynyddol
- Ymgysylltu drwy'r wefan a *LinkedIn* - parhaus

Yn ogystal ag ymgysylltu rheolaidd rhwng Swyddogion, Aelodau a Phartion Allanol, fel y manylir ar ddiagram y Strwythur Llywodraethu, mae'r ymgysylltu hwn hefyd yn cynnwys ymgysylltu rhwng Aelodau Pwyllgorau Pensiwn, Aelodau Byrddau Pensiwn a Rheolwyr Cronfeydd Buddsoddi, rhai presennol a rhai posib.

3.5.4 Polisi Buddsoddi Cyfrifol

Mae Partneriaeth Pensiwn Cymru yn deall pwysigrwydd Buddsoddi Cyfrifol ac wedi datblygu Polisi Buddsoddi Cyfrifol cyffredinol ar gyfer y Bartneriaeth. Datblygwyd y polisi hwn mewn ymgynghoriad â'r Awdurdodau Cyfansoddol ac mae'n ymdrin â'r prif feysydd isod:

- Cyflwyniad a Throsolwg
- Uchelgais a Chredoau
- Y Strategaeth Fuddsoddi
- Newid Hinsawdd
- Eithriadau

- Gweithredu'r Strategaeth
- Stiwardiaeth - Pleidleisio, Benthycu Stoc ac Ymgysylltu â Budd-ddeiliaid
- Cydweithio
- Monitro, Adrodd a Mesur

3.5.5 Hyfforddiant

Mae'n rhaid i staff y Bartneriaeth feddu ar wybodaeth a dealltwriaeth briodol o:

- y rheoliadau a'r marchnadoedd sy'n gysylltiedig â'r Cynllun Pensiynau Llywodraeth Leol;
- cyfuno Cronfeydd Pensiwn Llywodraeth Leol Cymru; a
- cyfleoedd buddsoddi perthnasol.

Er mwyn cyflawni hyn, mae'r Bartneriaeth wedi datblygu cynllun hyfforddiant sydd wedi'i ddylunio i ychwanegu at gynlluniau hyfforddiant cyfredol yr Awdurdodau Cyfansoddol. Bydd anghenion hyfforddiant ar lefel leol yn dal i gael sylw gan Awdurdodau Cyfansoddol, tra bydd cynllun hyfforddiant Bartneriaeth yn cynnig hyfforddiant sy'n berthnasol i weithgareddau'r Bartneriaeth ynghylch cyfuno cronfeydd.

Mae'r Awdurdod Cynnal yn trefnu sesiynau hyfforddiant chwarterol a fydd yn ymdrin â'r prif feysydd megis buddsoddi, gweinyddu, anghenion rheoleiddio, canllawiau'r Llywodraeth a datblygiadau'r farchnad. Cedwir cofnod dan y cynllun hyfforddiant a fydd yn cynnwys manylion cyfredol o'r holl hyfforddiant y mae staff y Bartneriaeth wedi'i gwblhau, a'r hyfforddiant y bwriedir ei gynnal yn y dyfodol agos.

Yn bennaf, bydd digwyddiadau hyfforddiant yn canolbwyntio ar gwrdd ag anghenion hyfforddiant aelodau'r GS a'r CBLI; fodd bynnag, anogir Awdurdodau Cyfansoddol i wahodd Aelodau eu Pwyllgor Pensiynau, yn ogystal â Chynrychiolwyr y Bwrdd Pensiynau, os ydynt yn credu y byddai'r hyfforddiant o fudd i'r unigolion hyn.

3.5.6 Cyfathrebu

Mae Partneriaeth Pensiynau Cymru o'r farn bod cyfathrebu'n effeithiol yn fewnol ac yn allanol yn hanfodol os ydyw am lwyddo i gyflawni ei amcanion. Mae'r Bartneriaeth wedi datblygu cynllun cyfathrebu fydd yn cael ei adolygu bob blwyddyn. Mae'r cynllun yn amlinellu'r hyn a ganlyn mewn perthynas â'r Bartneriaeth:

- Cynulleidfa Darged
- Prif Negeseuon / Prif Ddiben
- Dull Cyfathrebu
- Cyfrifoldebau
- Y Broses Adolygu a Myfyrio

Mae gan y Bartneriaeth wefan a thudalen *LinkedIn* hefyd sy'n cael eu diweddarau'n rheolaidd. Mae'r wefan (www.partneriaethpensiwncymru.org) yn ymdrin â sawl maes, gan gynnwys Llywodraethu, Cyhoeddiadau (yn cynnwys Polisiâu'r Bartneriaeth) datblygiadau'r Is-gronfeydd a Newyddion (yn cynnwys datganiadau i'r wasg).

3.5.7 Rheoli Risg

Mae rheoli risg wedi cael ei ymblannu drwy'r elfen o lywodraethu'r Bartneriaeth. Ystyrir risgiau yn holl weithgareddau'r Bartneriaeth, yn enwedig wrth benderfynu ar ddatblygiad a strwythur is-gronfeydd.

Mae'r Bartneriaeth yn cydnabod y gellir gwella ei strwythur llywodraethu drwy gyfundrefnu sut mae'n adnabod, rheoli, lliniaru a monitro risgiau ar hyn o bryd a dyna pam fod y Bartneriaeth wedi blaenoriaethu'r dasg o lunio Polisi Risg a Chofrestr Risg y Bartneriaeth fel rhan o'i chynllun gwaith ar gyfer 2020/2021.

3.5.8 Rheolyddion Allanol

Mae Swyddfa Archwilio Cymru, fel Archwilwyr Allanol y Bartneriaeth, yn adolygu a gwneud sylwadau ar agweddau ariannol Llywodraethu Corfforaethol sy'n cynnwys cyfreithlondeb trafodion ariannol, statws ariannol, systemau Rheolaeth Ariannol Mewnol a safonau ymddygiad ariannol a thwyll a llygredd. Mae'r cynllun Archwilio Allanol yn cael ei gymeradwyo gan y Cydbwyllgor Llywodraethu.

3.6 Materion llywodraethu i roi sylw iddynt / Cynllun Gweithredu

Mae'r Bartneriaeth o'r farn bod llywodraethu da yn arwain at well canlyniadau i'w rhanddeiliaid, ac felly bydd yn dal ati i ddatblygu ei fframwaith llywodraethu drwy ddatblygu polisiau, cofrestri a chynlluniau ychwanegol ac yn cynnal adolygiadau parhaus o'i dogfennau a'i strwythur llywodraethu presennol.

Mae gan y Bartneriaeth gynllun gwaith tair blynedd fydd yn ffurfio rhan o'r Cynllun Busnes. Mae hwn yn ymdrin â nifer o feysydd gwaith, gyda Llywodraethu yn un ohonynt.

Cynllun Gweithredu'r Bartneriaeth am y 12 mis nesaf:

1. Datblygu Cynllun Busnes tair blynedd y Bartneriaeth*
2. Datblygu Polisi Risg Hinsawdd**
3. Datblygu Polisi Gwrthdaro Buddiannau**
4. Llunio Polisi Risg a Chofrestr Risg i'r Bartneriaeth
5. Datblygu Polisi Pleidleisio'r Bartneriaeth
6. Llunio Llawlyfr Llywodraethu'r Bartneriaeth
7. Adolygiad Blynyddol o'r polisi BC

* Datblygwyd a chymeradwywyd y Cynllun Busnes gan y CBLI ar 12 Mawrth 2020, ac mae bellach gyda'r Awdurdodau Cyfansoddol er mwyn derbyn eu cymeradwyaeth derfynol.

**Mae'r polisiau hyn wedi datblygu a byddant yn mynd i gyfarfod nesaf y CBLI am gymeradwyaeth

3.7 Casgliad

Dangoswyd lefel dda o sicrwydd o ran trefniadau llywodraethu o fewn y Bartneriaeth gyda systemau digonol ac effeithiol yn eu lle. Bydd gweithredu'r camau gweithredu o'r cynllun gweithredu yn adran 3.5 yn cael ei fonitro a'i adolygu fel rhan o'r adolygiad blynyddol nesaf.

O ran yr hinsawdd economaidd gyfredol mewn perthynas â COVID-19:

- Mae'r holl swyddogion wedi bod yn gweithio gartref ers mis Mawrth 2020
- Mae *Link Fund Solutions* a *Russell Investments* yn darparu diweddariadau rheolaidd am y farchnad mewn perthynas â buddsoddiadau is-gronfeydd y Bartneriaeth - rhennir y rhain gyda swyddogion y Gronfa Bensiwn ac aelodau'r Cydbwyllgor Llywodraethu.
- bwriedir yn awr i'r is-gronfeydd Incwm Sefydlog a oedd fod i gael eu lansio ym mis Ebrill 2020 fynd ymlaen ym mis Gorffennaf 2020
- Mae amser galwadau dwywaith yr wythnos rhwng swyddogion a'r gweithgor wedi cael ei ymestyn er mwyn ymdrin â'r meysydd trafod ychwanegol ynghylch COVID-19.
- Ymdrinnir â materion GS ar hyn o bryd yn y galwadau dwywaith yr wythnos gyda cheisiadau cyfarfod yn aros yng nghalendrau'r swyddogion petai'r angen yn codi am gyfarfod rhithiol.
- Mae cyfarfod CBLI rhithiol wedi'i drefnu ar gyfer mis Gorffennaf 2020.
- Mae gwaith drafftio ac archwilio Datganiad Cyfrifon y Bartneriaeth yn parhau i fod yn unol â'r amserlen a amlinellwyd yng Nghynllun Archwilio 2020.
- Mae'r Bartneriaeth yn parhau i weithio yn unol â'r cynllun gwaith cymeradwy, yn blaenoriaethu'r dasg o ddatblygu a chymeradwyo'r polisïau a'r cynlluniau a ddisgrifir yn Adran 3.5 uchod ac, felly, yn datblygu'r fframwaith llywodraethu ymhellach.

4 DATGANIADAU ARIANNOL

Mae'r datganiadau ariannol yn cynnwys yr isod:

4.1 DATGANIAD INCWM A GWARIANT CYNHWYSFAWR (CIES)

Mae'r datganiad hwn yn dangos y gost cyfrifyddu yn ystod y flwyddyn o ddarparu gwasanaethau yn unol ag arferion cyfrifyddu a dderbynnir yn gyffredinol.

2018/19 (£)	Disgrifiad	2019/20 (£)	Nodiadau
	Gwariant		
43,111	Costau staff	56,138	
13,079	Costau Awdurdod Cynnal	21,250	
27,109	Costau Ymgynghorwyr Allanol	146,673	
75,000	Costau Gwasanaethau Cefnogol Awdurdod Cynnal	75,000	
158,299	Cyfanswm Gwariant Gweithredu	299,062	
	Incwm		
(158,299)	Taliadau a Ail-godir ar Awdurdod Cyfansoddol*	(299,062)	
(158,299)	Cyfanswm Incwm Gweithredu	(299,062)	
0	Cyfanswm Incwm a Gwariant Cynhwysfawr	0	

* Ariennir y costau hyn gan bob un o'r wyth Cronfa CPLIC yn gyfartal, ac fe ail-godir y costau hyn yn flynyddol. Yr eithriad yw pan fydd Ymgynghorydd Allanol yn darparu gwasanaeth ar gyfer Cronfeydd CPLIL penodol; yna, rhennir y costau ychwanegol hyn rhwng y Cronfeydd CPLIL perthnasol yn gyfartal.

4.2 MANTOLEN

Mae'r Fantolen yn dangos asedau a rhwymedigaethau'r Bartneriaeth fel ar 31 Mawrth 2020.

31 Mawrth 2019 (£)	Disgrifiad	31 Mawrth 2020 (£)	Nodiadau
	Asedau Cyfredol		
138,511	Dyledwyr Tymor Byr	367,489	3
138,511	Cyfanswm Asedau Cyfredol	367,489	
	Rhwymedigaethau Cyfredol		
(127,579)	Arian Parod a'r hyn sy'n gyfwerth	(223,716)	
(10,932)	Credydwyr Tymor Byr	(143,773)	4
(138,511)	Cyfanswm Rhwymedigaethau Cyfredol	(367,489)	
0	Cyfanswm Net Asedau	0	

4.3 DATGANIAD LLIF ARIAN

Mae'r Datganiad Llif Arian yn dangos y newidiadau mewn arian parod a'r hyn sydd gyfwerth gan y Bartneriaeth yn ystod y cyfnod adrodd.

2018/19 (£)	Disgrifiad	2019/20 (£)	Vodiadau
	Llif arian o weithgareddau gweithredu		
0	Net (gwarged) / diffyg yn narpariaeth gwasanaethau	0	
	Addasiadau ar gyfer:		
(138,511)	(Cynnydd) mewn masnach a dyledwyr eraill	(228,978)	
10,932	(Cynnydd) mewn masnach a chredydwyr eraill	132,841	
(127,579)	Arian parod Net o weithgareddau gweithredu	(96,137)	
	Net (Cynnydd) / Lleihad mewn arian parod a'r hyn sy'n gyfwerth		
0	Arian Parod a'r hyn sy'n gyfwerth fel ar 1 Ebrill	(127,579)	
(127,579)	Arian Parod a'r hyn sy'n gyfwerth fel ar 31 Mawrth	(223,716)	
(127,579)	Arian Parod a'r hyn sy'n gyfwerth fel ar 31 Mawrth	(96,137)	

5 NODIADAU AR Y CYFRIFON

5.1 Datganiad o Bolisiau Cyfrifyddu

Cyffredinol

Mae'r Datganiad Cyfrifon yn crynhoi trafodion Partneriaeth Pensiwn Cymru (PPC) ar gyfer blwyddyn ariannol 2019/20 a'i sefyllfa ariannol diwedd blwyddyn ar 31 Mawrth 2020. Mae'r prif bolisiau cyfrifyddu a ddefnyddir wrth baratoi'r datganiadau ariannol hyn yn cael eu hamlinellu isod. Mae'r polisiau hyn wedi cael eu defnyddio'n gyson ar gyfer yr holl gyfnodau a gyflwynwyd, oni nodir yn wahanol.

5.1.1 Busnes Gweithredol

Mae'r Datganiadau Ariannol wedi cael eu paratoi ar sail busnes gweithredol.

5.1.2 Croniadau Incwm a Gwariant

Mae'r Datganiadau Ariannol wedi cael eu paratoi dan y cysyniad Croniadau o gyfrifyddu sydd angen adnabod incwm a gwariant yn y cyfnodau cyfrifyddu y maent yn ymwneud â hwy yn hytrach nag ar sail arian parod.

5.1.3 Arian Parod a'r hyn sy'n gyfwerth

Nid yw'r Bartneriaeth ei hun yn gweithredu nac yn rheoli ei chyfrif banc unigol. Yn ei rôl fel Awdurdod Cynnal, Cyngor Sir Gâr sy'n gweinyddu'r holl drafodion arian parod a'r hyn sy'n gyfwerth ar ran y Bartneriaeth.

5.1.4 Darpariaethau, Asedau Amodol a Rhwymedigaethau

Nid yw'r Bartneriaeth wedi adnabod unrhyw ddarpariaethau, asedau amodol na rhwymedigaethau amodol yn y cyfrifon.

5.1.5 Treth ar Werth (TAW)

Dangosir trafodion net o Dreth ar Werth, rhoddir cyfrif am bob TAW gan Gyngor Sir Gâr.

5.1.6 Buddion Gweithwyr

Mae gweithwyr uniongyrchol sy'n cefnogi gweithgareddau'r Bartneriaeth yn cael eu cyflogi dan gytundeb gan Gyngor Sir Gâr, gyda chefnogaeth ychwanegol yn cael ei darparu gan Sir Gâr ar fethodoleg ail-godi tâl. Datgelir costau cydnabyddiaeth gweithwyr yn Natganiadau Ariannol Cyngor Sir Gâr.

5.2 Buddsoddiadau

Ni ddeler unrhyw fuddsoddiadau yn uniongyrchol gan y Bartneriaeth. Mae'r is-gronfeydd a agorwyd fel rhan o'r trefniant cyfuno yn dod o dan ddatganiadau ariannol y cronfeydd pensiwn priodol. Mae costau'r Gweithredwr a ffioedd eraill sy'n ymwneud â'r buddsoddiadau hyn yn cael eu rhannu rhwng bob un o'r wyth Cronfa CPLIL yn seiliedig ar eu cyfran ganrannol unigol o asedau'r Bartneriaeth ac fe'u didynnir yn uniongyrchol o'r Gwerth Net Asedau (GNA). Nid yw'r rhain yn drafodion arian parod.

5.3 Dyledwyr Tymor Byr

2018/19 (£)	Disgrifiad	2019/20 (£)
138,511	Awdurdodau Cyfansoddol	365,616
0	Rhagdaliadau	1,873
138,511	Cyfanswm Dyledwyr Tymor Byr	367,489

5.4 Credydwyr Tymor Byr

2018/19 (£)	Disgrifiad	2019/20 (£)
6,464	Credydwyr Masnach	69,130
4,468	Croniadau	74,643
10,932	Cyfanswm Credydwyr Tymor Byr	143,773

5.5 Costau Archwilio

Yn 2019/20, roedd y Bartneriaeth yn wynebu'r ffioedd isod yn ymwneud â'r archwiliad a'r arolwg ariannol, a oedd yn daladwy i Swyddfa Archwilio Cymru.

2018/19 (£)	Disgrifiad	2019/20 (£)
5,000	Ffioedd Archwilio	8,558
5,000	Cyfanswm Ffioedd Archwilio Allanol	8,558

5.6 Trafodion Partïon Perthnasol

Mae gofyn i'r Bartneriaeth ddatgelu trafodion perthnasol rhwng partneriaid, cyrff, unigolion neu bartïon perthnasol, a allai o bosib ddylanwadu ar benderfyniadau'r CBLI neu gael eu dylanwadu gan y CBLI. Mae gan y Bartneriaeth drefniadau yn eu lle sy'n gofyn i aelodau a Swyddogion adnabod a datgelu trafodion partïon perthnasol. Datgelir ac asesir y buddiannau hyn ar ddechrau pob cyfarfod CBLI.

Bydd angen datgelu unrhyw drafodion rhwng y partïon a amlinellir uchod er mwyn galluogi i ddefnyddwyr y datganiadau Ariannol hyn asesu i ba raddau allai annibyniaeth y CBLI o bosib gael ei effeithio neu ei ddylanwadu gan allu parti arall i drafod gyda'r Pwyllgor.

Yn ystod 2019/20, fel Awdurdod Cynnal y Bartneriaeth, anfonodd Cyngor Sir Gâr anfoneb dyledwr at bob un o'r wyth cronfa bensiwn CPLIL er mwyn adennill costau rhedeg y Bartneriaeth, fel y nodir yn y Datganiad Incwm a Gwariant Cynhwysfawr (CIES). Mae'r tablau isod yn dangos cyfanswm gwerth y trafodion a godwyd yn ystod 2019/20 a'r balansau dyledwyr a oedd heb eu talu fel ar 31 Mawrth 2020.

2018/19 £	Disgrifiad	2019/20 £
19,787	Cronfa Bensiwn Caerdydd a Bro Morgannwg	52,383
19,787	Cronfa Bensiwn Clwyd	32,383
19,787	Cronfa Bensiwn Dyfed	32,383
19,787	Cronfa Bensiwn Gwynedd	32,383
19,787	Cronfa Bensiwn Powys	32,383
19,787	Cronfa Bensiwn Rhondda Cynon Taf (RhCT)	32,383
19,787	Cronfa Bensiwn Dinas a Sir Abertawe	32,383
19,787	Cronfa Bensiwn Gwent Fwyaf (Torfaen)	52,383
158,299	Cyfanswm Trafodion Partïon Perthnasol	299,062

2018/19 £	Disgrifiad	2019/20 £
19,787	Cronfa Bensiwn Caerdydd a Bro Morgannwg	72,170
19,787	Cronfa Bensiwn Clwyd	52,170
-	Cronfa Bensiwn Dyfed	19,787
19,787	Cronfa Bensiwn Gwynedd	52,170
19,787	Cronfa Bensiwn Powys	32,383
19,787	Cronfa Bensiwn Rhondda Cynon Taf (RhCT)	52,170
19,787	Cronfa Bensiwn Dinas a Sir Abertawe	32,383
19,787	Cronfa Bensiwn Gwent Fwyaf (Torfaen)	52,383
138,511	Trafodion Partïon Perthnasol heb eu talu ar ddiwedd y flwyddyn	365,616

Cododd Cyngor Sir Gâr dâl am weinyddiaeth a gwasanaethau cefnogol yn ystod 2019/20. Mae anfonebau hefyd wedi'u derbyn gan Gyngor Sir Gwynedd a Chyngor Sir Powys am wasanaethau a ddarparwyd ganddynt ar ffurf gwasanaethau cyfieithu ac arlwyio, yn y drefn honno. Mae'r tabl isod yn dangos gwerth y gwasanaethau hynny a'r balansau dyledwyr a oedd heb eu talu fel ar 31 Mawrth 2020.

Trafodion Partïon Perthnasol - Credydwyr	Gwerth gwasanaethau a ddarparwyd yn ystod 2019/20	Balans heb ei dalu fel ar 31 Mawrth 2020
Cyngor Sir Gâr	£132,753	£0
Cyngor Gwynedd	£3,795	£1,577
Cyngor Sir Powys	£724	£724
Cyfanswm	£137,272	£2,301

Mae Cyfarwyddwr y Gwasanaethau Corfforaethol a'r Swyddog Monitro yn Uwch Swyddogion o fewn Cyngor Sir Gâr.

5.7 Addasiad Cyfnod Blaenorol

Ni wnaed unrhyw addasiadau Cyfnod Blaenorol yn ystod blwyddyn ariannol 2019/20.

6 RHESTR TERMAU

Mae'r adran isod yn ceisio egluro ystyr rhai o'r gwahanol dermau technegol a ddefnyddir yn y Datganiadau.

Croniadau

Swm a ddangosir yn ein cyfrifon i dalu am incwm neu wariant ar gyfer y cyfnod cyfrifyddu na dalwyd ar ddyddiad y fantolen yw cronïadau.

Archwiliad

Arolwg annibynnol o'n gweithgareddau yw archwiliad.

Balans

Gwarged neu ddiffyg unrhyw gyfrif ar unrhyw adeg.

Mantolen

Dyma ddatganiad o'n hasedau, rhwymedigaethau a balansau eraill ar ddiwedd y flwyddyn ariannol.

Cyllideb

Cynllun gwario yw cyllideb, fel arfer ar gyfer y flwyddyn ariannol ddilynol.

Credydwr

Credydwr yw rhywun sydd ag arian yn ddyledus iddo ar ddiwedd y flwyddyn ariannol am waith a wnaed, nwyddau a dderbyniwyd neu wasanaethau a gafwyd.

Asedau Cyfredol

Dyma asedau tymor byr sydd ar gael i ni eu defnyddio yn y flwyddyn gyfrifyddu ddilynol.

Rhwymedigaethau Cyfredol

Dyma rwymedigaethau tymor byr sydd angen eu talu gennym yn y flwyddyn gyfrifyddu ddilynol.

Dyledwr

Dyledwr yw rhywun sydd mewn dyled ariannol i ni ar ddiwedd y flwyddyn ariannol.

Flwyddyn Ariannol

Dyma'r cyfnod cyfrifyddu. Mae'n dechrau ar 1 Ebrill ac yn gorffen ar 31 Mawrth y flwyddyn ganlynol i'r pwyllgor hwn.

Gwariant Gros

Cyfanswm y gost o ddarparu gwasanaethau'r Awdurdod Cynnal cyn ystyried unrhyw incwm a dderbyniwyd.

Rhwymedigaeth

Rhwymedigaeth yw swm sy'n ddyledus a thaladwy ar ryw adeg yn y dyfodol.

Rhagdaliad

Rhagdaliad yw taliad a wnaed o flaen llaw, taliad sy'n ymwneud â chyfrif cyfrifyddu yn y dyfodol.

Darpariaeth

Darpariaethau yw symiau a roddir o'r neilltu ar gyfer rhwymedigaethau neu golledion sy'n debygol neu'n sicr o gael eu hachosi, ond mae'r symiau neu'r dyddiadau pan fyddant yn codi yn ansicr.

Amrywiant

Y gwahaniaeth rhwng gwir wariant a chyllideb - dangosir hyn mewn arian parod neu dermau canrannol.

Swyddfa Archwilio Cymru

Corff annibynnol a arweinir gan Archwilydd Cyffredinol Cymru sy'n gyfrifol am benodi archwilywyr allanol i awdurdodau lleol.